



وزارة الصناعة والمعادن

الشركة العامة لصناعة السيارات والمعدات

**STATE COMPANY FOR AUTOMOTIVE &
EQUIPMENT INDUSTRY
SCAIE**

خطة عمل استراتيجية لمدة خمس سنوات

2022 - 2021 - 2020 - 2019 - 2018

5- YEARS STRATEGIC BUSINESS PLAN


بإشراف السيد المدير العام ورئيس مجلس الإدارة الخبير المهندس طلال حسين سلمان



أعداد

الشركة العامة لصناعة السيارات والمعدات

كانون الثاني/2018



ان تصبح الشركة الاكثر احتراما , ان نقوم بإبهاج
عملائنا بأكبر قدر من المنتجات والحلول في
الصناعة من خلال افضل الاشخاص وافضل
التكنولوجيا.

الرؤية والرسالة

القيام بتوفير المنتجات الامنة والمتينة . اننا نقوم بتطوير
اشكال جديدة من التكنولوجيا من منظور الاقتصاد في
الطاقة والحفاظ على الموارد. تمثل البيئة بالنسبة لنا
القضية الاولى والاهم في اولوياتنا حيث نعمل تجاه خلق
مجتمع مزدهر وعالم نظيف .

المحتويات

رقم الصفحة	فقرات المحور	المحاور	ت
3	1-نبذة عن الشركة 2-اهداف الشركة 3-مهام الشركة 4-المنتج ومقترح القيمة 5-الأفراد 6-السوق والمبيعات 7-الفرص والمخاطر 8-الوضع الراهن 9-خطة التطبيق ومنظومة المشروع 10-الشؤون المالية	الملخص التنفيذي	1
13	1-الخدمات المقدمة 2-القيمة المقدمة للزبون 3-شرائح العملاء واحتياجاتهم 4-التنافس في الخدمة 5-تطوير الخدمات 6-نظام الجودة 7- حماية المنتج	المنتج ومقترح القيمة	2
30	1-الهيكل الوظيفي الحالي 2-اقسام الشركة 3-الادارة الحالية 4-مهارات الكادر 5-الفجوة في المهارات والأفراد ومعالجتها 6-عمليات الموارد البشرية 7-خطة التنفيذ للموارد البشرية 8-الملحق الاداري	الأفراد	3
35	1-قاعدة العملاء الحالية 2-هيكل السوق 3-النمو المتوقع للسوق 4-طبيعة المنافسة 5-التسويق والترويج لمنتجات الشركة	السوق والمبيعات	4
57	1-سلسلة التوريد 2-الوضع المستقبلي والامني للتوريد 3-الشراكات 4-ضمان الجودة 5-ملخص خطة التطبيق 6-التوقيتات الزمنية لإنجاز المشاريع 7-ادارة المشروع 8-استثمارات المدى القريب والبعيد	خطة التطبيق ومنظومة المشروع	5
64	1-الفرص المتاحة واستغلالها 2-المخاطر وطرق تجنبها	الفرص والمخاطر	6
75	1-وضع البنى التحتية الحالية 2-تقييم المعدات والموجودات	الوضع الراهن	7
78	1-البيانات المالية عن الفترة السابقة والراهنة 2-الحسابات والشؤون المالية 3-البيانات الاستباقية 4-معلومات المستثمرين	الشؤون المالية والتقارير	8
85	1-الهيكل التنظيمي للشركة 2-مبالغ المشاريع المنجزة للفترة من 2012 - 2017 3-مخطط العملاء 4-جدول الاليات والموجودات 4-مخطط ادارة الجودة 5-توزيع الكوادر الفنية حسب الاقسام 6- نبذة عن فريق الادارة للشركة	ملاحق الخطة	9

1- الملخص التنفيذي



1-1 نبذة عن الشركة

أن الشركة العامة لصناعة السيارات والمعدات عملت لفترة تقريبا اكثر من 40 سنة في مجال إنتاج الحافلات والأبدان والمسحويات والالات والمعدات الزراعية والمسبوكات والبطاريات وخدمات مابعد

البيع وتعتبر الشركة من أفضل المصنعين المحليين لتوفير هذه المنتجات .

وتسعى الشركة إلى الاستمرار في مسيرة النمو وإعادة البناء وجعل الشركة تحتل 40% من حاجة السوق من منتجاتها المختلفة نتيجة لنمو السوق والتطور الحاصل للبلد الذي يمر بمرحلة إعادة الأعمار والبناء. تركزت سياسة الشركة على ان تبسط جناحيها على اكبر مساحة ممكنة من الاسواق وتحضير اسواق جديدة ليتم استيعاب ماتصنعه بشكل دائم وفعال.

الشركة العامة لصناعة السيارات والمعدات (SCAIE) إحدى شركات وزارة الصناعة والمعادن تأسست عام 2016 بعد دمج الشركات الثلاثة الاتية :-

الشركة العامة للصناعات الميكانيكية

تأسست عام 1970

الشركة العامة لصناعة السيارات

1976 = =

الشركة العامة لصناعة البطاريات

1975 = =

عملت الشركة خلال السنوات الماضية بموجب عقود موضحة في أدناه :

1. عقد التعاون الفني مع شركة سافيم الفرنسية في سنة 1970 وتناول العقد تجميع الشاحنات متوسطة الحمولة من (2-10) طن (4 x 2) ببدن ثابت وقلاب.
2. عقد التعاون الفني مع شركة (سكانيا - السويد) في سنة 1972 وتناول العقد تجميع الشاحنات الثقيلة (12-16) طن (4 x 2) و (4 x 6) ببدن ثابت وقلاب وشاصي الباص .
3. عقد التعاون الفني مع شركة موكارت الهنكارية في عام 1974 وبموجب العقد تم تصنيع الحافلات المتوسطة والكبيرة وقد أنتجت الشركة ومنذ تأسيسها إلى عام 2008 (8119) باص بين المدن وداخل المدن والباصات المتوسطة .

4- عقود تجهيز البطاريات للأعوام 2013 - 2017

الكمية	المبلغ /الف دينار	الوزارة	اسم العقد
9091 بطارية	,987,685	الدفاع	تجهيز بطاريات حامضية مختلفة الأحجام
8000 بطارية	806,000	الداخلية	تجهيز بطاريات حامضية مختلفة الأحجام
25 سيت	396,750	الكهرباء	تجهيز بطاريات قاعدية / نيكل كاديوميوم

5- تأسس مصنع البطاريات عام 1975 ، وحاليا تم ضمه كمصنع تابع للشركة العامة لصناعة السيارات والمعدات ، اختصاص المصنع هو صناعة البطاريات الرصاصية السائلة المفتوحة والجافة المغلقة من جميع الأجزاء النصف مصنعه المستورده ونتاج الرصاص بأنواعه ، ويضم المصنع :

1. معامل بابل 1 وبابل 2 لانتاج البطاريات السائلة الحامضية في موقع الوزيرية- بغداد .
2. معمل النور لانتاج البطاريات الجافة في موقع ابو غريب- بغداد.
3. مسبك الرصاص لانتاج الرصاص النقي والسبائك في موقع خان ضاري- الانبار.

- 6- تم تأسيس معمل الآلات والمعدات الزراعية ,وتشمل الجرارات الزراعية ومضخات الري وفقا للاتفاقية المبرمة بين العراقي والاتحاد السوفيتي التي تم توقيعها في مطلع الستينات من القرن الماضي لإنتاج العدد والآلات الزراعية .بدأت عملية التشغيل في عام 1970 وبعد ذلك تم إضافة خطين إنتاجيين مختلفين وعلى النحو التالي:
- خط تجميع الساحبات والذي تم إنشائه عام 1986 بموجب اتفاقية التعاون مع شركة زيتور الجيكية
 - خط المضخات الاروائية الذي انشأ في عام 1988 من قبل " انتر سيكما " لإنتاج المضخات الاروائية وكفاءات مختلفة .

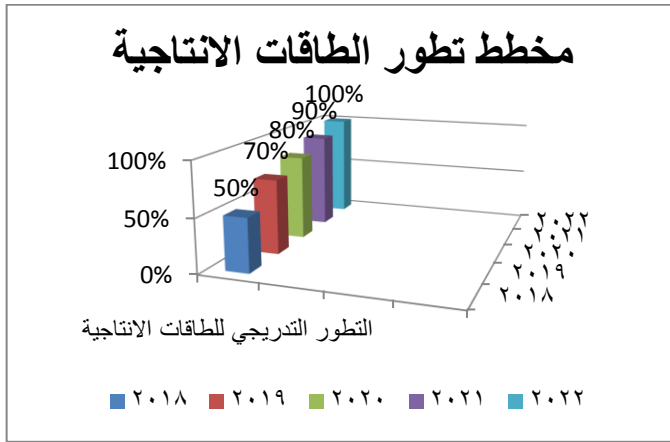
- تم إنشاء معمل العدد والأدوات الاحتياطية في العقد الستيني من قبل الاتحاد السوفيتي ويشمل قسمين (العدد والمواد الاحتياطية).وقد تم دمج القسمين في قسم واحد تم تسميته مؤخرا بمعمل أنتاج المستلزمات والمواد الاحتياطية.

-تم تأسيس المسبك بموجب الاتفاقية المبرمة بين العراق والاتحاد السوفيتي التي تم توقيعها في مطلع الستينات من القرن الماضي لإنتاج العدد والآلات الزراعية آنذاك.وبدأت عملية التشغيل عام 1971 حيث كانت جميع المعدات روسية المنشأ وتم استبدال البعض منها بأخرى من ومن مناشيء غربية بالفترة ما بين 1976-1981.

حيث تساهم الشركة في رفع درجة المكننة في القطاع الزراعي من خلال تلبية احتياجاته من المكائن والآلات والمعدات الزراعية والمضخات وأجهزة الري بالرش الحديثة باختلاف أنواعها حيث بلغ ماتم تسويقه لغاية عام (2002)أكثر من 83 ألف جرار زراعي و3400 حاصده و220 ألف آلة زراعية إضافة إلى آلاف المضخات وأجهزة الري بالرش والعدد اليدوية والبراغي والصامولات .

وقامت الشركة حاليا بإنتاج سيارات الصالون والبيك اب والحافلات الصغيرة والمتوسطة والشاحنات والمسحوبات والأبدان والمعدات التخصصية والمكائن والآلات والمعدات الزراعية والمضخات وأجهزة الري بالرش الحديثة والبطاريات بمختلف أنواعها وذلك بالتعاون مع الشركات

الاستثمارية والوصول إلى الطاقات التصميمية لتغطية حجم السوق لكون البلد يمر بمرحلة أعمار وبناء من خلال امتلاك تكنولوجيا متقدمة لمواكبة التطورات الحاصلة في الصناعة .
أن الخطة المعدة لمدة خمس سنوات بهدف الوصول إلى الطاقات التصميمية .وان نسب التحقق من الطاقة الإنتاجية التصميمية المخططة كما يلي :-



السنة الأولى	50%
السنة الثانية	70%
السنة الثالثة	80%
السنة الرابعة	90%
السنة الخامسة	100%

1-2 أهداف الشركة

1 - تطوير أداء الشركة في مجال اختصاصها ويكون تحقيق هذا

الهدف عن طريق تطوير الكادر وشراء مواد أولية ومستلزمات

إنتاج ومكونات رئيسية للمنتجات وتم توفير مكائن ومعدات

جديدة وصيانة الأبنية الحالية وإنشاء أبنية جديدة وتطوير جودة

المنتج وجعله منافسا للمنتجات الدولية محليا وفي دول الجوار .

2- إقامة شراكة وتعاون مع الشركات العالمية المتخصصة في الصناعة للاستفادة من التطور

الحاصل في تكنولوجيا التصنيع .

3- التعاون مع المستثمرين ادى إلى تحقيق فوائد وإرباح لجميع الأطراف لكون الشركة هي الوحيدة

والمتخصصة في إنتاجها هذا بالإضافة إلى امتلاك الشركة خبرات عالية وإمكانيات فنية متخصصة

ومتقدمة في مجال إنتاج الأعمال اللانمطية مثل الصناعات النفطية والهياكل الحديدية والجسور والكرفانات ومحطات تصفية المياه .

- 4- زيادة أرباح الشركة وبنسب مختلفة خلال الخمس سنوات القادمة .
- 5- الارتقاء بالطاقات الإنتاجية وتحسين النوعية من خلال الحصول على شهادة الجودة (ISO)
- 6- ان تصبح الشركة المصدر الوحيد لتجهيز البطاريات في العراق عن طريق فتح مواقع معامل في شمال وجنوب العراق .
- 7- تغطية حاجة السوق من البطاريات الجافة (عديمة الادامة) وبطاريات الطاقة الشمسية والبطاريات السائلة ولمختلف السعات وبنسبة 100%.
- 8- فتح اسواق ومنافذ بيع جديدة .
- 9-تصبح الشركة الرائدة في البلد لمنتجات السيارات والخدمات.
- 10- الابقاء على وضع قوي في مجالات القدرة الانتاجية والموارد البشرية والبحث والتطوير والخدمات الموجهة للعملاء .
- 11- مواصلة المسيرة لتحقيق قيمة للشركاء والزبائن والعاملين بها.

3-1 مهام الشركة

تلتزم الشركة العامة لصناعة السيارات والمعدات بتوفير منتجات صناعية واستهلاكية والتي تنتج وفق احدث التصاميم والمواصفات القياسية العالمية و بإشراف كوادر هندسية وفنية متخصصة والتي تعمل دائما على تحسين منتجاتنا لأجل وصول الشركة إلى أعلى درجات التطور الفني في السوق .



وتلتزم الشركة بتوفير كافة الالتزامات والطلبات المختلفة وتنفيذ العقود مع وزارات الدولة ضمن السقف الزمني المطلوب وبمواصفات جودة عالية وتعمل الشركة على تحسين كفاءة المنتج ورفع جودته وبما يتواءم مع التكنولوجيا الحديثة.

4-1 المنتج ومقترح القيمة

إن فلسفة المسؤولية الاجتماعية للشركات تقوم على ضرورة مراعاة الاعتبارات الاجتماعية والأخلاقية في الممارسات الإنتاجية والتسويقية، التي تنادى بها الجمعيات والهيئات والمنظمات

القائمة على الدفاع عن البيئة وحماية المستهلك، وكذا ضرورة الموازنة بين المصالح المتناقضة والمتمثلة في تعظيم الربح للمنظمة دون الإخلال بمصلحة المجتمع وتحقيق الرضا العام في نفس الوقت.

1- هناك ثلاثة أبعاد لفوائد المنتج وهي:

أ- الاعتماد على السلع.

ب- مناسبة السلع لاحتياجات العميل.

ج- أداء السلع لوظائفها.

2- هناك أربعة أبعاد لفوائد الخدمة وهي:

أ- أساليب العاملين في التعامل مع العملاء.

ب- سرعة الاستجابة.

ج- تطوير السلعة باستمرار.

د- الطلبات

3- هناك بعدان لفوائد العلاقات وهما:

أ- العلاقات بين العملاء والشركة.

ب- اهتمام الشركة بالعملاء.

4- هناك أربعة أبعاد للتضحيات غير المالية وهي:

أ- الجهد اللازم لحصول العميل على المنتج.

ب- الزمن المهدر في التأخير.

ج- مخاطر أداء المنتج.

د- عدم توفر المنتج.

5- هناك ثلاثة أبعاد للتضحيات المالية وهي:

أ- المخاطر المالية من شراء المنتج.

ب- يتناسب سعر المنتج مع العملاء.

ج- تكاليف الصيانة والابدال.

6- هناك خمسة أبعاد للقيمة المدركة بواسطة العملاء وهي:

أ- الخدمات المقدمة.

ب- الابتكار.

ج- الجودة.

د- التحكم بالتكلفة.

هـ- سرعة مقابلة احتياجات العملاء.

7- يوجد تأثير معنوي لفوائد المنتج على القيمة التي يدركها العميل، ويرجع ذلك إلى أن اهتمام المنظمة بالمنتج مما أدى إلى تحسين الفوائد الكلية التي يحصل عليها العميل وبناء على هذه النتيجة تم قبول الفرض.

8- يوجد تأثير معنوي لفوائد الخدمة على القيمة التي يدركها العميل، ويرجع ذلك إلى أن اهتمام المنظمة بالخدمة أدى إلى تحسين الفوائد الكلية التي يحصل عليها العميل وبناء على هذه النتيجة تم قبول الفرض.

9- يوجد تأثير معنوي لفوائد العلاقات مع العملاء على القيمة التي يدركها العميل، ويرجع ذلك إلى أن اهتمام المنظمة بالعلاقات مع العملاء أدى إلى تحسين الفوائد الكلية التي يحصل عليها العميل وبناء على هذه النتيجة تم قبول الفرض.

10- يوجد تأثير معنوي للفوائد الكلية على القيمة التي يدركها العميل، ويرجع ذلك إلى أن اهتمام المنظمة بالفوائد الكلية يؤدي إلى تحسين إدراك العملاء لقيمة المنتج وبناء على هذه النتيجة تم قبول الفرض.

11- يوجد تأثير معنوي للتضحيات غير المالية على القيمة المدركة. لأن اهتمام المنظمة بتقليل التضحيات المقدمة من العملاء للحصول على المنتج يؤدي إلى تحسين إدراك العملاء لقيمة المنتج، وبناء على هذه النتيجة تم قبول الفرض.

12- يوجد تأثير معنوي إيجابي للتضحيات المالية على القيمة المدركة. لأن ارتفاع سعر المنتج مؤشر لجودة المنتج أو يحمل علامة تجارية مشهورة، مما يؤدي إلى تحسين إدراك العملاء لقيمة المنتج، وبناء على هذه النتيجة تم رفض الفرض.

13- وجد تأثير معنوي للتضحيات الكلية على القيمة المدركة بواسطة العملاء. لأن اهتمام المنظمة بتقليل التضحيات المقدمة من العملاء للحصول على المنتج يؤدي إلى تحسين إدراك العملاء لقيمة المنتج، وبناء على هذه النتيجة تم قبول الفرض.

14- يوجد تأثير معنوي للقيمة المدركة على الميزة التنافسية. لأن اهتمام المنظمة بتقليل التضحيات الكلية المقدمة من العملاء للحصول على المنتج وزيادة الفوائد الكلية التي يحصل عليها العملاء، يؤدي إلى تحسين إدراك العملاء لقيمة المنتج، وبالتالي تحسين الميزة التنافسية للشركات لثقة العملاء بها وزيادة ولائهم لها وبناء على هذه النتيجة تم قبول الفرض.

15- يجب على مقدم المنتج أو الخدمة أن يتذكر دائما أن العميل سيتلقى العديد من النتائج بعد استخدام المنتج ولا يمكن أن تكون كلها ايجابية أو كلها سلبية.

16- يجب على المسوقين الاهتمام بالخدمة المقدمة للعملاء، لأن الخدمة المتميزة تدعم المنتج.

17- يجب الأهتمام بالعلاقات لأن لها تأثير هام على القيمة المدركة.

18- يجب التركيز من المديرين على عنصر الوقت لأنه من المتغيرات المهمة التي يأخذها بعض العملاء في الاعتبار.

19- تحت ضغوط تخفيض التكاليف قد ينظر العميل إلى السعر فقط ويتغاضى عن المزايا الأخرى المقدمة وبالتالي يجب أن تتم مساعدة العميل على فهم وتصديق القيمة الفائقة التي تقدمها له الشركة.

مصنع السيارات

تعتبر المنتجات أساسية لخدمة المواطنين وتلبية طموحاتهم وتلعب دورا مهما في حملة البناء والأعمار وتخدم قطاعات الصناعة والتجارة والاستهلاكي وقطاع النقل العام والخاص وهناك منتجات أخرى مثل مصافي النفط والكرفانات والهياكل الحديدية تخدم قطاع النفط والإسكان والتعمير والجسور . وإمكانية في تنفيذ وتصنيع المنتجات الغير قياسية والتي تطلب من قبل دوائر الدولة والقطاعات الأخرى ومن هذه المنتجات أعمدة الكهرباء ، أبراج الاتصالات ، وحدات تصفية المياه، مدن الألعاب . وتم توسيع نطاق الانتاج ليشمل مقطورات نقل الوقود بأنواعه وبمختلف السعات والمعدات التخصصية مثل الاطفاء وكابسة النفايات ورافعات الانارة وغيرها.

مصنع البطاريات



تخدم احتياجات القطاعين العام والخاص من البطاريات السائلة والجافة المختلفة السعات وحسب حاجة السوق ، كما يتم تقديم قيمة اضافية للعملاء تتمثل بخدمات ما بعد البيع وضمان المنتج لمدة ستة اشهر اضافة الى اعتماد مبدأ جديد حاليا وهو فحص المنتج لدى الزبون من خلال ارسال مخول فني لدوائر الدولة بالذات. واعتماد مبدأ التعويض في البيع يعتبر كخاصية اضافية للمستهلك.

العملاء هم :-

1. دوائر الدولة كافة وبشكل رئيسي وزارات (الدفاع ، الداخلية والنفط).

2. القطاع الخاص ويشمل الوكلاء والمواطنين كافة .

تشمل المنتجات الحالية :

1- بطاريات سائلة حامضية بلاستيكية مفتوحة بالسعات (55 ، 60 ، 75 ،

90 ، 120 ، 135 ، 150) أمبير

2- بطاريات سائلة حامضية مغلقة عديمة الادامة (مختلفة السعات) من

تجميع الأجزاء النصف مصنعة بعقود التصنيع للغير

3- بطارية حجم كبير 1G ، بطارية نوع قلم AA ، بطارية ريموت AAA

4- ماء مقطر لا أيوني

5- محلول حامض البطارية

سعى مستمر الى استحداث خطوط انتاجية جديدة لمواكبة التطور الحاصل في تكنولوجيا صناعة البطاريات ، اذ تم التعاقد على تجهيز ونصب وتشغيل خط جديد لانتاج بطارية (SMF) (جافة ذات العين السحرية) بالسعات (62 ، 74 ، 90 ، 100) أمبير المرغوبة بشكل كبير في الاسواق المحلية ، وحاليا في مرحلة التجهيز والنصب في معمل بابل 1 ، التخطيط الى التعاقد

لتجهيز خط بطاريات الطاقة الشمسية ، كما تم تطوير البطارية السائلة الى سبيكة (رصاص - كالسيوم) أي انتاج بطارية MF في معمل بابل 2 ، وبالنسبة لمعمل النور هناك خطة للحصول على عقود استثمارية لنصب خطوط جديدة تشمل:

- 1- انتاج البطاريات الصناعية نيكل - كادميوم
- 2- انتاج البطاريات الصناعية
- 3- انتاج بطاريات الليثيوم - أيون
- 4- انتاج بطارية UPS مع ملحقاتها

أما بالنسبة لمسبك الرصاص فالعمل مستمر على تطوير وصيانة الافران والمعدات لزيادة الطاقة الانتاجية والسعي لنصب خط انتاجي جديد لتدوير المخلفات البلاستيكية ليتسنى عرض المسبك كفرصة استثمارية.

مصنع الميكانيك

ويتخصص في انتاج مايلي :-

- الساحبات والآلات الزراعية . تقوم بتجميع مختلف أنواع الساحبات وإنتاج الآلات الزراعية (العربة القلابة 4طن، المحارث بأنواعها، آلة التسوية، المرازة ،فاتح السواقي... الخ)
- منظومات الري الحديثة (المتحركة - الثابتة - المحورية - وكذلك البيوت البلاستيكية.)
- إنتاج الهياكل من (الكرفانات والأعمدة المشبكة والمعدات الغير قياسية.)
- إنتاج جميع مستلزمات الإنتاج لحساب معامل الشركة الأخرى من العدد والقوالب والترتيب وقطع الغيار.



MASSEY FERGUSON





5-1 الأفراد

يبلغ عدد موظفي الشركة الكلي (5585) موظف وهذا يمثل أعلى مستوى للتوظيف نتيجة دمج ثلاث شركات (السيارات-الميكانيكية-البطاريات).

كادر الشركة يمتلك خبرات وكفاءة فنية عالية ولكن تبقى الحاجة الى تطوير ملاكات الشركة عن طريق التدريب لمواكبة التطور التقني في صناعة السيارات بمختلف انواعها وصناعة كافة المكنان والمعدات والمضخات الزراعية واجهزة الري وتصنيع البطاريات بكافة انواعها واحجامها لغرض استيعاب كافة طاقات الشركة من الملاكات الوظيفية والوصول الى الطاقات التصميمية للشركة. لا توجد خطة لإعادة هيكلة الشركة.

6-1 السوق والمبيعات

تعتبر خطة التسويق عنصرا من عناصر الخطة الاستراتيجية العامة لاي شركة حيث تعبر عن امال الشركة وتطلعاتها نحو تحقيق النجاح في السوق , وبالتالي تصبح الخطة بمثابة الموجه العام لتحقيق اهداف الشركة . كما وتعتبر خطة التسويق وثيقة عمل تحتوي على وسائل واجراءات التشغيل والية التحكم الشاملة للجهات المرتبطة بادارة منتجات الشركة. ان خطة التسويق هي الوسيلة المثلى للتخطيط المستقبلي حيث ترسي القواعد الاساسية التي يجب بموجبها توجيه امكانيات الشركة ومواردها نحو غاياتها النهائية لتحقيق مستويات المبيعات المستهدفة واقتناع المستهلك بها واقباله عليها.

ادناه جدول يبين خطة 2017 ومقترح خطة 2018 :-

اسم المصنع	اسم المنتج	وحدة القياس	الطاقات المتاحة		خطة عام 2017		مقترحات خطة الانتاج لعام / 2018		نسبة استغلال الطاقة المتاحة % المخططة / المتاحة %		نسبة التطور في خطة عام 2018 عن 2017		المتحقق لغاية 30/6/2017	
			قيمة	كمية	قيمة	كمية	قيمة	كمية	قيمة	كمية	قيمة	كمية	قيمة	كمية
مصنع الإبدان والمعدات الثقيلة	أبدان قلابة متنوعة	عدد	2375	125	912	48	535.992	24	23	19	-41	-50	0	0
	أبدان ثابتة متنوعة	عدد	0	0	156	12	0	0	0	0
	صهاريج متنوعة	عدد	1450	50	696	24	629.52	24	43	48	-10	...	0	0
	مسحوبية قلابة 21م3	عدد	1050	25	504	12	553.5	12	52	48	10	...	504	12
	مسحوبات (35 - 45 طن)	عدد	680	20	408	12	486	12	71	60	19	..	68	2
	منتجات غير قياسية وهياكل	طن	4401	1467	360	120	1579.8	526.6	35	35	338	338	240	80
	تصنيع كرفانات	عدد	5000	500	240	24	227.832	24	5	5	-5	...	10	1
مصنع انتاج السيارات والعجلات التخصصية	شواصي شاحنات مختلفة	عدد	47411	377	13920	120	17112	120	36	32	23	...	16008	138
	شاحنات (عقود مشاركة)	عدد	1300	100	650	50	468	36	36	36	-28	-28	0	0
	شاحنات من 5-2 طن (عقود مشاركة)	عدد	0	0	144	120	0	0	0	0
	معدات تخصصية (عقود مشاركة)	عدد	11200	400	7000	250	7000	250	63	63	2884	103
	حافلات مختلفة (عقود مشاركة)	عدد	15250	3050	10500	2100	2400	480	16	16	-77	-77	65	13
	معدات تخصصية (تصنيع داخل الشركة)	عدد	4200	40	2520	24	4860.144	48	116	120	93	100	2100	20
	خدمات مابعد البيع	عدد	0	0	52.5	3500	0	0	0	0
مصنع البطاريات	تجميع سيارات الصالون (مشاركة)	عدد	38556	55080	25200	36000	16800	24000	44	44	-33	-33	1175.3	1679
	بطارية سائلة	قياسية	31240	568000	14960	272000	14960	272000	166	160	209.385	3807
	ماء مقطر	لتر	1100	2200000	1100	2200000	0	0	48.997	97994

يتبع لطفًا

اسم المصنع	اسم المنتج	وحدة القياس	الطاقات المتاحة		خطة عام 2017		مقترحات خطة الانتاج لعام / 2018		نسبة استغلال الطاقة المتاحة % المخططة / المتاحة %		نسبة التطور في خطة عام 2018 عن 2017		المتحقق لغاية 30/6/2017	
			قيمة	كمية	قيمة	كمية	قيمة	كمية	قيمة	كمية	قيمة	كمية	قيمة	كمية
مصنع الصناعات الميكانيكية	الساحبات (عقود مشاركة)	عدد	10800	3600	10410	3470	8769.8	2450	81	68	-16	-29	213	71
	آلات الزراعة (تصنيع داخل الشركة)	عدد	22500	4500	875	175	1112.5	300	5	7	27	71	70	14
	حاصدات (عقود مشاركة)	عدد	0	0	2250	125	3042	150	35	20	0	0
	اجهزة الري بالرش (عقود مشاركة)	عدد	0	0	990	300	1008	300	2	0	0
	اجهزة الري بالرش (تصنيع داخل الشركة)	عدد	37500	750	11250	225	10400	200	27	27	-8	-11	0	0
	بيت بلاستيكي (تصنيع داخل الشركة)	عدد	6000	1000	3000	500	3000	500	50	50	0	0
	المجموع			242013		108097.5		94945.088			-12		23595.682	

ومن المتوقع ان يكون حجم المبيعات والتحققاات لعام 2018 كالتى:-

ت	المصنع	اسم المنتج	الكمية	القيمة
-1	مصنع الابدان والمعدات الثقيلة	أبدان قلابة متنوعة	24	535.992
		أبدان ثابتة متنوعة	0	0
		صهاريج متنوعة	24	629.52
		مسحوبة قلابة 21 م3	12	553.5
		مسحوبات (35 - 45 طن)	12	486
		منتجات غير قياسية وهياكل	526.6	1579.8
		تصنيع كرفانات	24	227.832
-2	مصنع السيارات والعجلات التخصصية	شواصي شاحنات مختلفة	120	17112
		شاحنات (عقود مشاركة)	36	468
		شاحنات من 2-5 طن (عقود مشاركة)	0	0
		معدات تخصصية (عقود مشاركة)	250	7000
		حافلات مختلفة (عقود مشاركة)	480	2400
		معدات تخصصية (تصنيع داخل الشركة)	48	4860.144
		خدمات ما بعد البيع	0	0
		تجميع سيارات الصالون (مشاركة)	24000	16800
-3	مصنع البطاريات	بطارية سائلة	272000	14960
		ماء مقطر	0	0
-4	مصنع الصناعات الميكانيكية	الساحبات (عقود مشاركة)	2450	8769.8
		آلات الزراعة (تصنيع داخل الشركة)	300	1112.5
		حاصدات (عقود مشاركة)	150	3042
		اجهزة الري بالرش (عقود مشاركة)	300	1008
		اجهزة الري بالرش (تصنيع داخل الشركة)	200	10400
		بيت بلاستيكي (تصنيع داخل الشركة)	500	3000

94945.09			المجموع
----------	--	--	---------

7-1 الفرص والمخاطر

تحليل المخاطر

- تعتبر الرائدة في مجال إنتاج الحافلات والشاحنات والأبدان والمسحوبات وخدمات ما بعد البيع ومنذ عام 2011 دخلت في مجال انتاج وتجميع سيارات الصالون والبيك اب بالتعاون مع الشركات الاستثمارية وتسعى إلى إقامة علاقات جيدة وطويلة الأمد مع الزبائن من خلال إنتاج منتجات عالية الجودة مع أفضل الخدمات . وتلتزم الشركة بتلبية احتياجات الزبائن ويزيد عدد الموظفين فيها على خمسة الاف موظف و 280 مهندس ويحدود 2000 مشغل خط إنتاج ويعمل هؤلاء جميعا على تلبية احتياجات العملاء وهناك فرصة كبيرة للحصول على التمويل والخبرة الإدارية لكون الشركة تابعة لوزارة الصناعة والمعادن والتي تربطها علاقة قوية مع الحكومة العراقية.
- تعتبر اول مشروع صناعي لإنتاج المكائن والألات والمعدات الزراعية في العراق ..حيث تساهم في رفع درجة المكننة في القطاع الزراعي من خلال تلبيتها لاحتياجاته من المكائن والألات والمعدات الزراعية والمضخات وأجهزة الري بالرش الحديثة باختلاف أنواعها وتسعى باعتبارها أول مشروع صناعي لإنتاج المكائن والمعدات الزراعية في العراق للاستمرار في النمو والتطور لاستعادة دورها الريادي في الصناعة العراقية .
- حيث تساهم في رفع درجة المكننة في القطاع الزراعي من خلال تلبيتها لاحتياجاته من المكائن والألات والمعدات الزراعية والمضخات وأجهزة الري بالرش الحديثة باختلاف أنواعها.
- لجأت الشركة إلى استخدام إمكانياتها وخبراتها العريقة بإنتاج منتجات تلبى حالة الطلب في السوق مثل إنتاج الأعمدة الكهربائية المشبكة ومحطات تصفية المياه وعربات نقل مختلفة الأحجام وتصنيع كرفانات مختلفة الأنواع واستيراد أجزاء الساحبات وتجميعها وبيعها للقطاع الخاص والعام وتعاني بالوقت الحاضر من شدة منافسة منتجات بعض الشركات المحلية والخارجية لمنتجات الشركة .

- تسعى باعتبارها احد المشاريع الرائدة في الوطن العربي في النمو والتطور لاستعادة دورها الريادي في الصناعة العراقية والعودة بقوة لممارسة تخصصها في إنتاج المكائن والمعدات الزراعية .

- تصنيع البطاريات بأنواعها وبمختلف السعات ، وتعتبر المصدر المحلي الوحيد لتصنيع البطاريات ، وتسعى الى الاستمرار في تطوير عملها وضافة خطوط انتاجية جديدة وان تصبح احدى أبرز الشركات الصناعية الرائدة في مجال عملها من خلال مصانع البطاريات التالية:-

1. معامل بابل لانتاج البطاريات السائلة الحامضية في موقع الوزيرية- بغداد .

2. معمل النور لانتاج البطاريات الجافة في موقع ابو غريب- بغداد.

3. مسبك الرصاص لانتاج الرصاص النقي والسبائكي في موقع خان ضاري- الانبار.

- تسعى الى اقامة علاقات جيدة ومتواصلة مع عملائها من القطاعين العام والخاص عن طريق تخفيض الاسعار والصعود بالإنتاج وتقديم منتجات عالية الجودة ، وسد حاجة السوق المحلية .

8-1 الوضع الراهن

تشارك الشركة العامة لصناعة السيارات والمعدات في الأسواق الصناعية الاستهلاكية للقطاعين العام والخاص وتحتل حالياً نسبة جيدة من حاجة السوق ونتيجة لنمو السوق والتطور الحاصل في البلد نتوقع أن تكون حصة الشركة من السوق خلال الخمس سنوات القادمة بنسبة اعلى .

9-1 خطة التطبيق ومنظومة المشروع

- * تحديث التكنولوجيا المستعملة
- * تحديث للبنى التحتية .
- * استقطاب والتعاون مع مستثمري القطاع الخاص .
- * الالتزام القوي بإدارة المشاريع وتنفيذ الميزانية .
- * المحافظة على العلاقات الجيدة مع وزارة الصناعة والمعادن .

- * الاهتمام بالبحوث والتطوير .
- * زيادة تدريب القطاعات الفنية في الشركة .
- تطوير قدرات المبيعات والتسويق والدعاية والاعلان .
- الاستمرار بتطوير خطوط الانتاج وبما يتناسب وحجم التطور العالمي سنوياً.
- المنافسة من خلال اعطاء فترة ضمان أعلى من السوق المحلي .
- فرض رسوم وضرائب من قبل الدولة على المنتجات المستوردة.
- وضع ضوابط سعرية للسوق والشركات للموازنة بينهم.
- التوسع في اسواق جديدة واقامة علاقات مع عملاء جدد.

10-1 الشؤون المالية

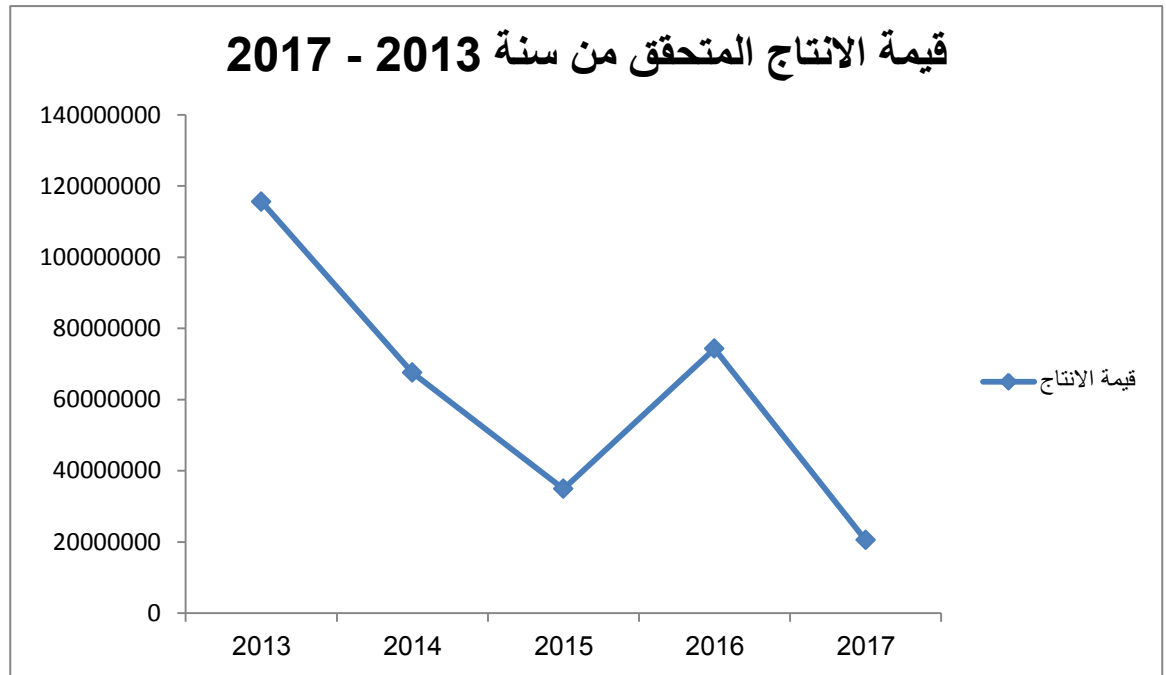
البيانات المالية

يتوقع أن تشهد الشركة العامة لصناعة السيارات والمعدات نمواً في إيراداتها خلال السنوات الخمسة القادمة ...



إيرادات الفترة السابقة والنمو المتوقع

أدناه مخطط يبين قيم الإنتاج المتحقق للسنوات 2013 - 2017.





2- المنتج ومقترح القيمة

1-2 الخدمات المقدمة

تقوم الشركة حاليا بإنتاج المنتجات التالية وحسب الجدول أدناه:-

ت	المنتج	الطاقة المتاحة	
1-	أبدان قلابية متنوعة	125	
2-	أبدان ثابتة متنوعة	0	
3-	صهاريج متنوعة	50	
4-	مسحوبة قلابية 21 م 3	25	
5-	مسحوبات (35 - 45 طن)	20	
6-	منتجات غير قياسية وهياكل	1467	

	500	تصنيع كرفانات	-7
	377	شواصي شاحنات مختلفة	-8
	100	شاحنات (عقود مشاركة)	-9
	0	شاحنات من 2-5 طن (عقود مشاركة)	10 -
	400	معدات تخصصية (عقود مشاركة)	11 -
	3050	حافلات مختلفة (عقود مشاركة)	12 -
	40	معدات تخصصية (تصنيع داخل الشركة)	13 -
	0	خدمات ما بعد البيع	14 -
	55080	تجميع سيارات الصالون (مشاركة)	15 -

	<p>568000</p>	<p>بطارية سائلة</p>	<p>16 -</p>
	<p>2200000</p>	<p>ماء مقطر / لتر</p>	<p>17 -</p>
	<p>3600</p>	<p>الساحبات (عقود مشاركة)</p>	<p>18 -</p>
	<p>4500</p>	<p>آلات الزراعة (تصنيع داخل الشركة)</p>	<p>19 -</p>
	<p>0</p>	<p>حاصدات (عقود مشاركة)</p>	<p>20 -</p>
	<p>0</p>	<p>اجهزة الري بالررش (عقود مشاركة)</p>	<p>21 -</p>
	<p>750</p>	<p>اجهزة الري بالررش (تصنيع داخل الشركة)</p>	<p>22 -</p>
	<p>1000</p>	<p>بيت بلاستيكي (تصنيع داخل الشركة)</p>	<p>23 -</p>

ويكون الإنتاج موزع على معامل الشركة وكالاتي:-

1- مصنع انتاج السيارات والعجلات التخصصية

2- مصنع الصناعات الميكانيكية

3-مصنع الابدان والمعدات الثقيلة

4- مصنع البطاريات

1- مصنع انتاج السيارات والعجلات التخصصية:-

أ-معمل الحافلات:-

تبلغ الطاقة التصميمية للمعمل 4750 حافلة / سنويا من حافلات بين المدن وحافلات داخل المدن وحافلات صغيرة و متوسطة . وتم انتاج حافلات بين المدن مبنية على شواصي سكانية (4 x 2) K124IB وبسعة 1+49 راكب ومجهزة بجهاز تبريد وتدفئة ولتوقف الطلب



على الحافلات فقد قام المعمل بتجميع انواع مختلفة من سيارات الصالون بالتعاون مع الشركات الاستثمارية.

وتم مؤخرا انشاء وتشغيل معمل لتجميع سيارات الصالون نوع شيري بالتعاون مع المستثمر شركة اليمان وبطاقة انتاجية 4سيارة /ساعة.





ب. معمل الشاحنات :-

أن الطاقة التصميمية للمعمل 1250 (شاحنة + رأس تريله)

وينتج المعمل حاليا نوعين من الشاحنات :

شاحنة ساحبة (رأس تريله) نوع رينو وفولفو (2*4) & (6*4)

ويمتلك المعمل الإمكانيات لإنتاج شاصي باص وبطاقة تصميميه 1000 شاصي باص / سنويا.

ومن ضمن عقود الشراكة امكانية انتاج الشاحنات الخفيفة بطاقة

1500 شاحنة /سنة وبسعة 2-5 طن.



* المسلك التكنولوجي لإنتاج شاحنات فولفو

1- محطة تحضير الشاصي يتم بها تجميع المقاطع الطولية والعرضية للشاصي وربطها

بالبراغي .



2- محطة البرشمة ويتم بها كبس البراشيم (Rivet) على الشاصي.



- 3- محطة ربط البراكيات وتعزيم البراغي.
 4- محطة ربط الاكسلات ومجموعة المقود ونقل الكابينة على الشاصي.



- 5- محطة ربط صمامات الهواء وتسليك انابيب الهواء , الاسلاك الكهربائية , خزانات الهواء , قاعدة البطاريات , ومجموعة ABM.
 6- محطة ربط المحرك والراديتير على الشاصي .



7- ربط الدعامة الامامية , منقية الهواء ,خزان الوقود ,براكيت واقيات الطين الامامية والخلفية .

8- ربط الكابينة على الشاصي واملاء الوقود ,ماء الراديتير , الهيدروليك , برمجة الشاحنة .



9- ربط العجلات .

10- ربط الصينية .



- 11- قياس ابعاد المحاور .
- 12- فحص السيطرة الشامل.
- 13- فحص الطريق.
- 14- فحص نهائي وتصليح العيوب.
- 15- التدقيق النهائي .

وترفد هذه المراحل (المحطات) محطات اخرى وحسب مامبين ادناه وتكون بمحاذاتها وهي :-

أ - محطة تحضير قاعدة البطاريات , قاعدة الفواصل (الفيوزات) , مجموعة (اي بي ام), خزانات الهواء , صمامات الهواء,

ب - محطة تحضير الاكسلات الامامية والخلفية والالواح الخلفية ومجموعة المقود .



ت - محطة تهيئة الراديتور وقفل الكابينة وتقطيع انابيب الهواء.

ث - محطة تهيئة المحرك وملحقاته مع صندوق السرعة.

ج - تحضير مخمدة العادم وبراكيتات الواقيات الامامية وواقياتها.

ج-معمل سيارات الصالون:- تم افتتاح المعمل في سنة 2013 بالتعاون مع المستثمر شركة نبع زمزم لتجميع سيارات الصالون الايرانية مثل سايبا , طيبا , سمند , بيجو , بارس والصينية مثل ليفان , بي واي دي ,



*المسلك التكنولوجي لانتاج سيارات الصالون:-

1- يتم تهيئة الابدان (الهيكل) ونقلها بواسطة كرين مبرمج AFM1 الى الخط الناقل



الحديدي الاول

الذي يتحرك بشكل اتوماتيكي .

2- يتم من خلال المحطات من (1-6) والذي تمثل Trim1

, ربط الضفيرة الكهربائية الرئيسية وتغليف الارضيات
وسقف السيارة وربط اليدات , والعازل بين الهيكل
والابواب, وربط المقود

والدواسات والتوصيلات وقواعد تخفيف الصدمة

الخلفي , تركيب احزمة الامان , دواساتالمكابح ,

تركيب زجاج الابواب مع محركاتها, تركيب ال ABS .

3- يتم خلال المحطات من (7-13) والتي تمثل Trim2

ربط قفل الصندوق الخلفي للسيارة, تركيب المكيف ,

الاضوية الامامية , واقيات الشمس , مجاري التكيف ,

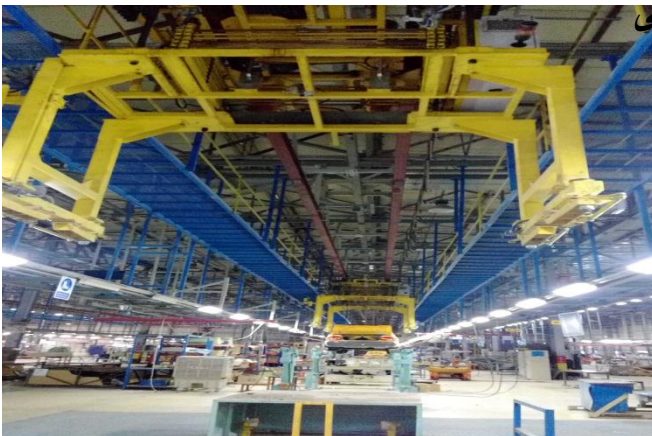
عدادات الجزء العلوي من الداشبوردي تركيب نوابض

وانظمة التعليق الامامية , التوصيلات الكهربائية لمنبه السيارة, ربط مكثف دائرة التبريد, تركيب ا

الدعامة الخلفية , فرش الابواب , الاضوية الخلفية , عوازل الابواب فحص كهربائي نهائي.

4- في المحطات (14-15) يتم تحويل الابدان الى

الخط الميكانيكي بواسطة AFM2 .



5- في محطة 16 يتم ربط بطانات واقيات الطين وواقيات

الطين . واقية انبوب العادم , وتثبيت خرطوم خزان الوقود.



6- بالمحطة رقم 17 يتم تثبيت الاكسل الخلفي مع
تثبيت المحرك وملحقاته على البدن والذي يأتي
من محطة فرعية مع صندوق السرعة , وكذلك
تسليك كهربائيات المحرك وتجميع منظومة
التعليق الامامية .



7- بالمحطة رقم 18 يتم تثبيت عتلة الكيربوكس
مع تثبيت انبوب العادم وواقيات العجلات الامامية
ونوابض العجلات الخلفية وحساس ال ABS
وربط انبوب زيت المكابح , تركيب الاطارات و
تعزيمها.

8- بالمحطات من (19-29) وهي مرحلة الانتهاء
يتم بها توصيل الاسلاك الكهربائية بالمحرك
والانارة الخلفية وربط ذراع مسند المحرك ,
ربط الراديتير وخزان ماء الراديتير , تثبيت المقاعد
وربط الزجاج الامامي والخلفي , تثبيت الماسحات ,
ربط مخفف الصدمة الخلفي , تطبيق الصندوق الخلفي
, تثبيت منقية الهواء , تعريف مفاتيح التشغيل , املاء
غاز التبريد , املاء ماء الراديتير , املاء زيت الموقف ,
املاء زيت الهيدروليك , تثبيت اللواصق التحذيرية.





9- فحص السيطرة الشامل .

10- اختبارات:-

أ- ضبط ابعاد المحاور Wheel alignment



ب- اختبار Rolling test .

ت- ضبط اضواء السيارة العالية والمنخفضة.

ث- اختبار القيادة (فحص الطريق).

ج- فحص اسفل السيارة (Under body checking) .



ح- اختبار الماء.



خ- الفحص الاخير قبل التسليم (PDI Pre delivery inspection).
حيث توضع السيارة في منطقة محصورة تحت اضاءة عالية وتراجع السيارة بمختلف اجزائها بشكل نهائي للتأكد من جودة المنتج.



ج-1-خط هيونداي:- تم انشاء خط لتجميع سيارات صالون هيونداي بالتعاون مع المستثمر وبطاقة انتاجية 6سيارة / ساعة.



د-خدمات ما بعد البيع في فرع بابل :- قدم هذا المعمل خدمات للشاحنات والحافلات بعد البيع وقام بتقديم خدمات صيانة متخصصة لسيارات الصالون بمختلف أنواعها وتشمل صيانة الأجهزة الكهربائية والميكانيكية والتبريد . ويقع هذا المعمل في فرع الشركة في بابل ويبعد 3 كم عن مدينة الحلة باتجاه محافظة النجف .

وتم انشاء خط لتجميع سيارات صالون وبيك اب نوع كيا بالتعاون مع المستثمر وبطاقة تصميمية 4 سيارة / ساعة.





اعمال تجميع سيارات الصالون

أولاً- محطة (Body & Chassis MTG)

حيث يتم في هذه المحطة تجميع

١- الاكسل الخلفي .

٢- مخمد الصدمات العمودي (Shock absorb)

٣- الدرع الامامي

٤- مخمد الصدمة الحلزوني

٥- منظومه العادم pipe-Exhaust & Muffler

٦- تركيب اطارات المركبة Wheel & Tire



خط تجميع سيارات الحمل

تألف خط تجميع (KIA) لسيارات الحمل من ثمانية محطات رئيسية وهي:-

- ١- تركيب منظومة العادم وملحقاتها.
- ٢- تركيب بطارية المركبة - منقية الهواء - خزان الوقود ، مع كافة ملحقاتها.
- ٣- تركيب إطارات المركبة مع الاطار الاحتياطي.
- ٤- تركيب كابينة القيادة بالإضافة للأجزاء التالية (منظومة المقود - الاسلاك التوصيلات الكهربائية - واقبات الاطيان)

٥. تركيب المصدات الامامية (الدعاميات) – انابيب منظومة زيت المكابح – انابيب منظومة التبريد – انابيب المشع الحراري (الرادياتر) – الموقف اليدوي.

٦. محطة تجهيز الزيوت : في هذه المحطة يتم تزويد زيت المكابح - وزيت مجموعه المقود - سائل التبريد - سائل الماسحات واطافة الوقود لتشغيل المحرك.

٧. تجميع البدن الخلفي للمركبة وتثبيته على الشاصي – إملاء غاز التبريد.

٨. الفحص : ويشمل فحص نظام إشتغال المحرك – فحص أسفل جسم المركبة ومراقبة وضع لوحة القيادة.

ويتألف كادر خط التجميع من :-

١- مسؤول الخط (مهندس).

٢- كادر هندسي عدد (٣).

٣- كادر فني عدد (٥٨).





جهاز حقن غاز التبريد و زيت الكوبريسر للمركبات

- رابعاً- محطة تجهيز الزيوت (Oil Supply) :
- في هذه المحطة يتم اضافته زيت المكابح و زيت المحرك و زيت مجموعته المقود و اخراج فقاعات الهواء من زيت المكابح بواسطة استخدام جهاز (Brake bleeder storage)
- خامساً- محطة (Fluid & Gas Supply) :
- في هذه المحطة يتم اضافته غاز التبريد بواسطة استخدام جهاز (Camento)
- سادساً- محطة (Fuel Supply) :
- في هذه المحطة يتم اضافته الوقود للسيارة
- سابعاً- محطة الفحص (Inspection) :
- في هذه المحطة يتم الفحص العام للسيارة بشكل دقيق
- ثامناً- محطة (E/G Start) :
- في هذه المحطة يتم فحص المنظومة الإلكترونية للمحرك بواسطة جهاز (Data Screen)

هـ- يتم الان نصب خط لتجميع سيارات بيك اب نوع كريت وول بالتعاون مع المستثمر.

2-مصنع الصناعات الميكانيكية

أ-معمل الري بالرش:-

قام المعمل بإنتاج منظومات الري بالرش الحديثة و تبلغ مساحة المعمل (9000 م²)
ويختص بإنتاج منظومات الري بالرش (الثابت 40 دونم, المتحرك , المحوري) وتبلغ الطاقة التصميمية لهذا المعمل (1100) منظومة /سنة . ولتوقف الطلب على منظومات الري بالرش

حاليا تم تغيير نشاط المعمل الى تجميع سيارات الصالون وبالتعاون مع المستثمر شركة اليمان تم انشاء خط لتجميع سيارات الصالون الصينية نوع FAW .

ب- معمل المعدات والآلات الزراعية:-

يختص هذا المعمل بتجميع الساحنات وإنتاج الآلات الزراعية والمضخات الاروائية والبراعي والصامولات والعدد اليدوية وتبلغ مساحة المعمل (76300 m²) أما طاقته الإنتاجية التصميمية موضحة في الجدول ادناه:-

ت	المنتجات	الوحدة	الطاقة التصميمية / سنويا	الملاحظات
1	الساحنات	عدد	4500 تجميع فقط	
2	الآلات الزراعية	عدد	9000 متنوعة	
3	العدد اليدوية	عدد	125000	
4	المضخات الاروائية	عدد	6900	
5	البراعي والصامولات	طن	1720	

د- معمل المسبوك:-

ويتولى مهمة تنفيذ الخطط الإنتاجية المقررة للمسبوكات الداخلية والخارجية ووضع المسالك التكنولوجية والتصاميم القالبية لكل جزء مسبوك .
وتبلغ مساحة المعمل (13500 م²) ويختص بإنتاج المصبوبات (الفولاذية , الأهينية ,البراص) وتبلغ الطاقة التصميمية للمعمل (6780) طن / سنة . لإنتاج مصبوبات لأغراض الإنتاج النمطي وأخرى حسب حاجة السوق وطلبات الزبائن وضمن الخطة الاستثمارية تم انشاء وتشغيل خط المقالبية الحديد ونصب وتشغيل الافران الحثية.

خط المقالبة الأتوماتيكي الإيطالي

خط المقالبة المصنع والمجهز من قبل شركة Belloi الإيطالية ، التي تعتبر من أبرز الشركات الإيطالية الرصينة المعروفة في هذا المجال الصناعي ، ويعتبر من بين أحدث خطوط المسابك عالمياً .

يعمل هذا الخط بأسلوب مقالبة مزيج الرمل الأخضر بماكنة مقالبة مؤتمتة متعددة الرؤوس ذات الضغط العالي
High Pressure – Multiheads Molding Machine ، بطاقة مقالبة تصل الى 50 قالب في الساعة

50 mold/hr. . وتعمل بقية مكونات الخط بشكل متزامن ومبرمج تبعاً لعمل ماكنة المقالبة .
وتعمل جميع مكونات الخط بموجب برنامج تشغيلي يدار بواسطة وحدة السيطرة القابلة للبرمجة PLC من نوع Step7 S – 300 الألماني المنشأ من شركة سيمنز الرصينة .

يتألف خط المقالبة من الأجزاء التالية :

أولاً ماكنة المقالبة ذات الرؤوس المتعددة العاملة بالضغط العالي الذي يصل الى (90 – 110) بار .



ثانياً خط تجميع اللباب في صناديق المقالبة Core Setting ، وهو خط متصل بماكنة المقالبة ، يسمح لتهيئة الصناديق بنصفيها العلوي والسفلي للتجميع ، وذلك بتجميع اللباب اللازم لتشكيل تجاوير المسبوكات في داخلها .



ثالثاً خط تجميع صناديق المقالبة وتحضيرها لصب المعدن المنصهر في داخلها Tapping Line ، وهو خط يلي خط تجميع اللباب ، يسمح لصب ثمانية صناديق دفعة واحدة ، لتمكين بقية المعدات من إنجاز أعمالها بموجب البرنامج التشغيلي .



رابعاً عربة توزيع الصناديق المصبوبة Distribution Transfer car ، وهي عربة مبرمجة تعمل على استلام الصناديق من خط الصب ، لترسلها الى خطوط التبريد (خطين للتبريد) بشكل متتابع لتسمح للمنصهر بالتجمد داخل الصناديق ضمن وقت تكنولوجي محسوب برمجيا .



خامساً خطوط تبريد الصناديق المصبوبة Cooling Lines ، وهما خطان تبلغ سعة الخط الواحد منهما 35 صندوقا ، تستلم الصناديق من عربة توزيع الصناديق المصبوبة ، لتسلمها الى عربة إعادة الصناديق .



سادساً عربة إعادة الصناديق Return Transfer Car ، وهي عربة مبرمجة مسؤولة عن إعادة الصناديق المصبوبة الى ماكينة فصل المسبوكات عن المزيج المقابلة ، تستلم الصناديق من خطي التبريد كل حسب مواقيته المبرمجة . وتتشابه هذه العربة في عملها مع عمل عربة التوزيع الموصوفة آنفا .

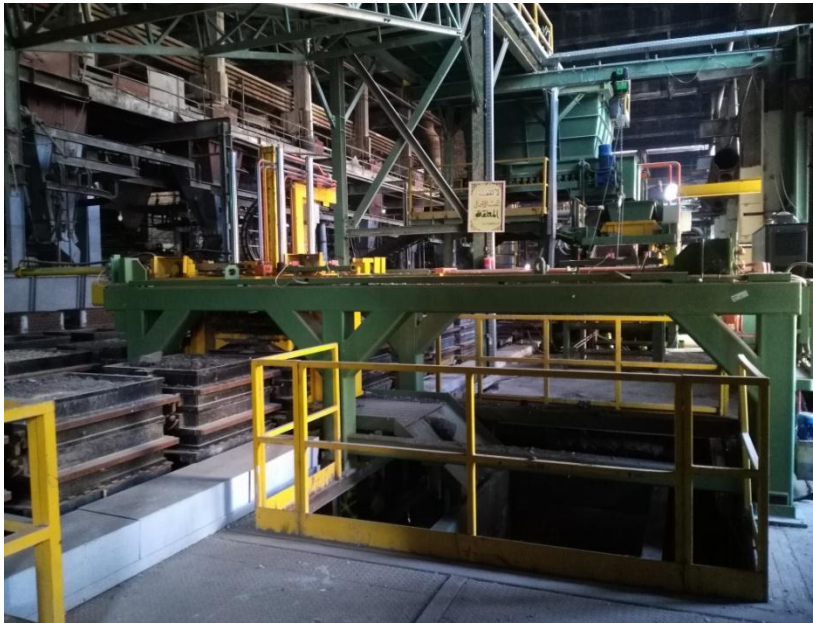


سابعاً ماكينة فصل المسبوكات عن مزيج المقابلة Shaking Machine ، وهي ماكينة تستلم الصناديق من عربة إعادة الصناديق ، لتعمل على فصل المسبوكات المتجمدة عن رمال المقابلة بطريقة الضغط ثم الاهتزاز بترددات محسوبة ، وهي ماكينة مبرمجة كسابقاتها من المعدات .



ثامناً

خط إدخال الصناديق الفارغة العائدة من ماكينة الفصل ، الى ماكينة المقالبة من جديد ، لإعادة مقالبتها ثانية ، واستمرار عمل الخط .



تاسعاً خبابة مزيج المقابلة ، وهي خبابة مبرمجة تعمل على تجهيز مزيج رمل المقابلة الى
 ماكنة المقابلة بكميات محسوبة تبعاً لبرنامج التشغيل Operating Software .



عاشراً محطة تحضير مزيج رمال المقابلة ، وهي عبارة عن خزان لحفظ المزيج الراجع بعد
 فصله عن المسبوكات المتجمدة ، ترتبط به وحدة إضافة المواد الرابطة ومجموعة أحزمة ناقلة ،
 تعمل جميعاً بموجب برنامج التشغيل .





أحد عشر بوردادات السيطرة والتشغيل ، وشاشة اللمس التي يتم من خلالها إدخال المعلومات وتعديل أو تغيير الإعدادات اللازمة لإنتاج الأجزاء تبعا لحجومها وكميات المزيج المطلوبة الخ .



3-مصنع الابدان والمعدات الثقيلة:-



أ-معمل الابدان:- أن الطاقة التصميمية

للمعمل تبلغ 350 وحدة / سنويا . وينتج المعمل أنواع مختلفة من الأبدان والعربات الثابتة والقلابة وبحمولات مختلفة منها 35 طن ، 50 طن ومسحوبات ذات الفرش الواطئ وكافة انواع خزانات الوقود الثابتة والمتحركة وبمختلف السعات وكذلك انتاج المعدات التخصصية بمختلف انواعها وتمتلك الشركة خبرات عالية في هذا المجال وتعتمد على المواصفات والتصاميم الألمانية بالتصنيع . بالإضافة إلى

المساهمة في إنجاز وتنفيذ مشاريع الهياكل الحديدية والقدرة على تصنيع الخزانات وأوعية الضغط وروافد الجسور. وكذلك يمتلك المعمل إمكانية تصنيع كرفانات مختلفة ومنتجات مختلفة وبطاقة 120 طن / سنويا

ب-معمل الكرفانات:- متخصص في انتاج وتصنيع الكرفانات بمختلف الانواع والاحجام.

ج-معمل المنتجات الغير قياسية والهياكل الحديدية:- تبلغ مساحة المعمل (2000م²) ويختص بإنتاج الهياكل الحديدية الجسور ، الكرفانات و الأعمدة الكهربائية المشبكة . وتبلغ طاقته الإنتاجية (400)قطعة/سنة .

د-معمل المعدات الثقيلة:- تبلغ مساحة المعمل (9936 م²) ويختص بإنتاج مستلزمات إنتاج معامل الشركة من القوالب و التجهيزات والعدد و الأدوات الاحتياطية وتبلغ طاقتها الإنتاجية (3500) قطعة / سنة .

4-مصنع البطاريات:-

أ-معمل البطاريات السائلة:-

معمل بابل لإنتاج البطاريات السائلة الحامضية في موقع الوزيرية- بغداد .

وينتج بطارية سائلة حامضية رصاصية بلاستيكية ذات ساعات مختلفة (55A - 150A) تستخدم لسيارات الصالون والحمل لشروع الحركة (S.L,I) بموجب المواصفة العالمية (IEC - 95) والمواصفة العراقية رقم (81) وتنتج هذه البطاريات مشحونة شحناً جافاً ويمكن استخدامها بعد ملئها بحامض الكبريتيك المخفف بوزن نوعي (1.240-1.250) دون الحاجة الى شحن اضافي. تعمل الشركة حالياً على تلبية حاجة السوق وذلك بإنتاج البطاريات الحامضية ذات الساعات الكبيرة ، والبطاريات الجافة ذات الساعات الصغيرة .

ب-معمل البطاريات الجافة:-

معمل النور لإنتاج البطاريات الجافة في موقع ابو غريب- بغداد.
وينتج بطارية حجم كبير 1G ، بطارية نوع قلم AA ، بطارية ريموت AAA

ج-المسبك:-

مسبك الرصاص لإنتاج الرصاص النقي والسباتكي في موقع خان ضاري.

وتغطي مساحة العمل بمسقفات بمساحة (225000 م²) وان هدف خطة الشركة تطوير أداء الشركة في مجال اختصاصها من إنتاج سيارات الصالون ,البيك اب , الحافلات الكبيرة والصغيرة والمتوسطة ، الشاحنات ، الأبدان ، المسحوبات ، المعدات التخصصية ، الشاحنات الخفيفة ، الساحنات والآلات الزراعية ، ومنظومات الري الحديثة والمسبوكات بأنواعها ، الهياكل الحديدية ، الكرفانات والبيوت البلاستيكية ، البطاريات بأنواعها.
أن المنتجات في معامل الشركة هي منتجات نمطية وتخدم العمليات الصناعية الحكومية مثل وزارة النقل ، وزارة التجارة ، وزارة الإسكان والتعمير ، أمانة بغداد ، وزارة البلديات ، وزارة الزراعة ، وزارة الدفاع ، وزارة الداخلية ، وزارة النفط .

وتمتلك الشركة خبرات عالية وإمكانات فنية متقدمة في إنتاج الأعمال اللانمطية وحسب الطلب ومنها :

- مصافي النفط الصغيرة بطاقة 10000 برميل يوميا.
- أبراج الاتصالات والبث التلفزيوني .
- أعمدة الكهرباء.
- الهياكل الحديدية والمسقفات.
- كرفانات مختلفة الأحجام والأنواع .
- جسور حديدية .
- محطات تصفية المياه بمختلف السعات .
- المسبوكات بأنواعها

أن الشركة العامة لصناعة السيارات والمعدات في الإسكندرية تمتلك القدرات والطاقات لإنتاج الحافلات (بين المدن ، داخل المدن ، المتوسطة 30-60 راكب ، الحافلات الصغيرة والمتوسطة 11-14 راكب) والشاحنات (رأس تريله بنوعيه نساف وعادي ، وشاحنة ذات بدن ثابت وقلاب) والأبدان والمسحوبات والمعدات التخصصية والساحبات والالات الزراعية ومنظومات الري بالرش والمسبوكات والعدد اليدوية والمضخات الاروائية والبراغي والصامولات والكرفانات والبيوت البلاستيكية والبطاريات بانواعها والشاحنات الخفيفة وخدمات مابعد البيع لمنتجات الشركة والقطاع الخاص.

وسوف يتم التركيز على المنتجات الرئيسية التالية في أعداد خطة المشروع :

1. الحافلات الكبيرة والصغيرة والمتوسطة بمختلف أنواعها (بين المدن ، داخل المدن ، متوسطة , صغيرة) وبطاقة إنتاجية 4000 حافلة / سنة .
2. الشاحنات بطاقة إنتاجية 586 شاحنة / سنة والأنواع الآتية :
 - شاحنات ذات محورين 2 x 4 حمولة (5 - 12) طن بجميع أنواعها شاصي ببدن ثابت وبدن قلاب أو ساحبة خاصة بأشبه المقطورات.
 - شاحنات ذات ثلاثة محاور 4 x 6 حمولة 16 طن بجميع أنواعها شاصي ببدن ثابت وبدن قلاب أو ساحبة خاصة بأشبه المقطورات.
3. الأبدان والمسحوبات بطاقة إنتاجية 250 وحدة / سنة والأنواع الآتية :
 - عربات نصف مقطورة ذات محورين وبجوانب حمولة 35 طن .
 - عربات نصف مقطورة ذات محورين وبدون جوانب حمولة 35 طن .
 - عربات نصف مقطورة ذات ثلاثة محاور وبجوانب حمولة 45 طن .
 - عربات نصف مقطورة ذات ثلاثة محاور وبدون جوانب حمولة 45 طن .
 - عربات نصف مقطورة قلابة حمولة 28 طن .
 - أبدان شاحنة ثابتة حمولة (5 - 12 - 16) طن.
 - أبدان شاحنة قلابة حمولة (12 - 16) طن.
 - مقطورات حوضيه سعة 36000 L لنقل المنتجات النفطية.

4- سيارات الصالون والبيك اب وبمختلف انواعها وبطاقة تصميمية 50000سيارة /سنة وحسب الانواع الميينة ادناه:-

سايبا - طيبا - سمند - بيجو - بارس - ليفان - بي واي دي .

شيرى تيكو - كوين

كيا سالون وبيك اب

هونداي سالون

FAW سالون

بيك اب كريت ويل

حافلة صغيرة فوتون

5- المعدات التخصصية بمختلف انواعها بطاقة تصميمية 500 معدة /سنة وعلى شواصي مختلفة مثل رينو - فولفو - سكانيا - مان - مارسيدس وكالاتي:-

عجلات اطفاء مختلف السعات والانواع.

كابسات نفايات .

حوضية صاروخية.

رافعات انارة

كانسات الشوارع.

شاحنة كرين.

حوضية للوقود

حوضية مياه.

6- الساحبات الزراعية بطاقة تصميمية 4500ساحبة/سنة .

نيوهولاند

فوركسن

7- الآلات الزراعية وبطاقة (9000 آلة مختلفة)

8- منظومات الري بالرش وبطاقة تبلغ (850 منظومة)

9- المضخات الأروائية وبطاقة تبلغ (6900 مضخة)

10- العدد اليدوية / الكرك + المسحاة وبطاقة إنتاجية تبلغ 125000 عدد

11- البراغي والصامولات وبطاقة إنتاجية تبلغ 1720 طن

12- البيوت البلاستيكية بطاقة انتاجية تبلغ (1000 بيت

13- البطاريات:- طاقة تصميمية 257000 بطارية /سنة

بطاريات سائلة حامضية بلاستيكية مفتوحة بالساعات (55 ، 60 ، 75 ، 90 ، 120 ، 135 ،

150) أمبير

بطاريات سائلة حامضية مغلقة عديمة الادامة (مختلفة السعات) من تجميع الأجزاء النصف

مصنعة بعقود التصنيع للغير

بطارية حجم كبير G1 ، بطارية نوع قلم AA ، بطارية ريموت AAA

14-المسبوكات بانواعها بطاقة تصميمية طن/سنة

تعتبر منتجات الشركة أعلاه منتجات أساسية وتلعب دور أساسي في حملة البناء والأعمار

وتخدم القطاعات الصناعية والتجارية.

2-2 القيمة المقدمة للزبون

تلقى منتجات الشركة العامة لصناعة السيارات والمعدات

قبولا لدى العديد من الزبائن ومن القطاع العام والخاص

لما تمتاز به من متانة وقدرة على التحمل والأداء



العالي هذا بالإضافة الى تسهيلات اجراءات تسجيل المنتجات وترقيمها من قبل دوائر المرور ويتم تصنيعها من مواد أولية وخامات ومكونات عالية الجودة وهندستها بهدف إطالة عمرها الافتراضي وتقديمها بقيمة عالية وبأسعار تنافسية . أن منتجات الشركة تنتج وفق احدث المواصفات القياسية والعالمية بهدف تلبية متطلبات الجودة والسلامة المطلوبة .

تسعى الشركة الى انتاج بطاريات عديمة الادامة لمنافسة السوق ولكي تلقى منتجات الشركة قبولا لدى عملائها من القطاعين العام والخاص لما تمتاز به من جودة عالية وعمر افتراضي طويل (سنتين) مقارنة بالأنواع المستوردة المتوفرة حاليا في الأسواق (4 - 12) شهر ، اذ يتم تصنيع البطاريات من مواد اولية ذات نوعية جيدة ، كما يتم اجراء الفحص المختبري لكل مرحلة من مراحل انتاج البطارية ، اضافة الى الفحص النهائي لجودة وكفاءة البطارية .

عدد السيارات الواردة الى البلد والتي بلغت بحدود (مليون) سيارة رقم أصلي ، وكذلك أكثر من (640) الف سيارة صالون أرقام جديدة ، بالإضافة الى (200) الف سيارة نقل بضائع وباصات نقل المواطنين في محافظة بغداد فقط ، أما في باقي محافظات العراق فيوجد بحدود (مليون) سيارة ، وبذلك فإن مجموع السيارات المتواجدة في العراق يبلغ أكثر من ثلاثة ملايين ونصف المليون سيارة خاصة ، اضافة الى العجلات والآليات المتوفرة لدى الوزارت وخاصة الامنية منها وهي بحدود (60) الف ، كما تم الاخذ بنظر الاعتبار العدد الكبير من المولدات الاهلية والحكومية والتي يقدر عددها ب (32000) مولدة من النوع الكبير ، اضافة الى العاكسات ومحطات الكهرباء .

بأحتساب العمر الافتراضي للبطارية العاملة في السيارة او المولدة يتضح اشتغال البطارية لمدة (سنتين) ، مما يجعلنا نستنتج ان مجموع الاحتياج الكلي من البطاريات يبلغ أكثر من (مليون) بطارية سنوياً .

تلقى منتجات الشركة قبولا لدى العديد من العملاء من القطاعين العام والخاص وخصوصا المزارعين لما تمتاز به من متانة وقدرة على التحمل . ويتم تصنيع منتجاتنا من مواد خام عالية الجودة وهندستها بهدف أطالت عمرها الافتراضي . ومن ثم نقدم لعملائنا والمزارعين قيمة عالية بأسعار تنافسية .

2-3 شرائح العملاء واحتياجاتهم

أن أهم المستهلكين المستفيدين من منتجات هذه الشركة هم :-

- ❖ قطاع الصناعات النفطية .
 - ❖ قطاع الكهرباء.
 - ❖ قطاع الطرق والجسور والإسكان
 - ❖ القطاع الخاص .
 - ❖ وزارة التجارة .
 - ❖ أمانة بغداد .
 - ❖ وزارة النقل والمواصلات .
 - ❖ مجالس المحافظات .
- ويمكن تحديد احتياجات قطاعات المستفيدين كما يلي :-
- ❖ قطاع النفط :- المصافي الصغيرة , والمقطورات الحوضية .
 - ❖ قطاع الكهرباء :- أعمدة الكهرباء , رفعات الانارة , شاحنة كرين.
 - ❖ قطاع التجارة :-شاحنات مختلفة ومسحوبات .
 - ❖ قطاع الطرق والجسور :- شاحنات قلابة , , هياكل حديدية وجسور .
 - ❖ قطاع البلديات أمانة بغداد :- ,شاحنات قلابة . وحدات تصفية المياه , مدن العاب.
 - ❖ القطاع الخاص :- حافلات نقل الركاب والشاحنات ومسحوبات وسيارات الصالون والبيك اب.
 - ❖ قطاع النقل والمواصلات :-حافلات + شاحنات + مسحوبات .
 - ❖ القطاع العام متمثل بدوائر الدولة كافة وبالأخص وزارتي الدفاع والداخلية ، اضافة الى وزارة النفط.
 - ❖ القطاع الخاص ويشمل الوكلاء والمواطنين (البيع المباشر).
 - ❖ وزارة الزراعة، المزارعين الفلاحين، وزارة النفط – وزارة الكهرباء – وزارة الدفاع – وزارة الموارد المائية – أمانة بغداد – وزارة الصناعة، – متفرقة .

2-4 التنافس في الخدمة

ان الشركات التي تريد النجاح والاستمرار في المنافسة لا تتبع فقط في الحدود التي تفرضها المنافسة ولكن في الحدود التي تفرضها رغبات وأذواق العملاء . ومن هنا كان التعرف على ما يريده العميل ضرورة لا بديل عنها لضمان ميزة تنافسية في السوق. ومن هنا تزداد أهمية التعرف على القيمة المدركة



لأهميتها في زيادة قدرة الشركات علي المنافسة، والتركيز علي احتياجات العميل للبقاء في المنافسة.

تعتبر الشركة العامة لصناعة السيارات والمعدات من الشركات الرائدة والوحيدة محليا في اختصاصها وان جودة منتجاتها تجعلها قادرة على التفوق على منتجات المنافسين المحليين والقدرة على البيع بأسعار أكثر تنافسية من المنافسين الأجانب . أن المنافسين للشركة في إنتاج الحافلات الصغيرة والمتوسطة والشاحنات والأبدان والعجلات التخصصية وسيارات الصالون هي استيرادات السوق المحلية العشوائية والغير نظامية والتي تكون على حساب المواصفات الفنية والأسعار. تعاني منتجات الشركة من منافسة البطاريات المستوردة من مناشيء (كوري، صيني، ماليزي، إيراني).

لجأت الشركة الى ضرورة التحول الى انتاج البطارية عديمة الادماء (المغلقة) وحسب حاجة السوق ، وعدم استجابة السوق المحلي والشركات الحكومية لشراء البطاريات السائلة المنتجة وذلك لتلاشي استخدامها في العجلات الحديثة وأغراق السوق بالانواع البديلة مؤثر جدا على تسويق الشركة بالرغم من التخفيض المستمر بالاسعار والدعاية المستمرة وتحسين نوعية المنتج من ناحية الجودة والمظهر الخارجي ، كما يتم اتباع اسلوب ايصال المنتج الى الزبون في التسويق حيث تم تشكيل فرق تسويق جواله لايصال منتجات الشركة الى مراكز البيع الرئيسية في بغداد والمحافظات ، وهناك تعليمات من اللجنة الاقتصادية لمجلس الوزراء تجيز لدوائر الدولة بشراء المنتجات من السوق المحلي دون الالتزام بالشراء من شركات الصناعة وانما تدخل كمنافس لها مع وجود المغريات في السوق المحلي والتي تؤثر على التسويق الحكومي .

تلبي المنتجات عدة احتياجات للعملاء حيث :-

- يوجد ضمان لمدة ستة اشهر من تاريخ شراء البطارية يتضمن الصيانة والتعويض في حالة عطل البطارية بدون ثمن .

تعتبر لشركة من اكبر الشركات الداعمة للقطاع الزراعي وهي الشركة الوحيدة المتخصصة بانتاج الساحبات والآلات الزراعية ومنظومات الري الحديثة والمسبوكات بأنواعها والهيكل الحديدية والكرفانات والبيوت البلاستيكية . والشركة على استعداد للبيع بأسعار تنافسية.

5-2 تطوير الخدمات



إن منتجات الشركة تنتج وفق أحدث التصاميم والمواصفات القياسية العالمية لتلبية متطلبات المستهلك وبإشراف كوادر هندسية وفنية متخصصة . توجد لدى الشركة خبرة واسعة في مجالات اللحام والصباعة . وتتوفر لدى الشركة خبرة واسعة في إعداد ووضع التصاميم التفصيلية والتصنيعية وإعداد المسالك التكنولوجية وتحديد متطلبات الإنتاج والسيطرة على كل من الإنتاج والنوعية وإجراء الفحص الهندسي لمنتجات الشركة لتوكيد النوعية . وتمتلك الشركة إمكانيات عالية في عمليات التشغيل الميكانيكي مثل الخراطة والتفريز والقطع والتتقيب والقشط والتنعيم .

بالإضافة إلى المنتجات الحالية تعمل الشركة على إنتاج البيوت البلاستيكية.

تطوير أنواع المحارث الزراعية.

تطوير الخزانات الزراعية.

تطوير المسبوكات .

تطوير إنتاج الكرفانات والهياكل الحديدية .

تطوير تقنيات الري الحديثة وإيجاد البدائل للري بطرق حديثة.

تسعى الشركة مع تحسن الوضع الأمني إلى فتح مراكز تسويقية في المحافظات كافة .

تأمل الشركة في زيادة انتاجها وخفض كلفة البطارية المنتجة من البطاريات السائلة التقليدية ، واضافة خط انتاجي متكامل لإنتاج بطاريات عديمة الادامة SMF التي تعتبر من أكثر انواع بطاريات الرصاص الحامضية تداولاً في الوقت الحاضر ، حيث تستخدم كبطارية سيارة وخصوصاً للموديلات الحديثة لتمييزها بما يلي :

❖ لا تحتاج الى ماء مقطر (لا تحتاج الى ادامة).

❖ مغلقة بالكامل (تحتوي على صمامات أمان او سدادات Vent plugs) اي ليس هناك اي تبخير من محلول حامض البطارية مما قد يؤثر على لون او هيكل السيارة عند الاستخدام.

❖ يتم بيعها مشحونة ومملوءة بالحامض وجاهزة للاستخدام.

❖ مزودة بمقياس كثافة الحامض.

*تم خلال عام /2013 توقيع عقد تجهيز ونصب وتشغيل خط انتاج البطاريات العديمة الادامة SMF مع شركة سوفيفا الايطالية ضمن مشاريع الموازنة الاستثمارية للأعوام (2013-2017) ، بسبب الازمة المالية وقلة التخصيصات فقد تم تجزئة الاعتماد على مرحلتين وتم استلام الدفعة الاولى من المكائن والمعدات في بداية عام/2016 ، وتم تفعيل المرحلة الثانية من الاعتماد بتاريخ 2017/5/9 ، حيث من المتوقع ان تصل الدفعة الثانية من المكائن والمعدات خلال الفصل الثاني من عام/2018 المشروع يمثل نقله نوعية في انتاج الشركة كونه سيمكنها من انتاج منتجات تلبي رغبة المستهلك وحاجة دوائر الدولة من البطاريات الجافة العديمة الادامة ، وهذا المشروع يعتبر من أهم انجازات الشركة خلال هذه الفترة .

2-6 نظام الجودة

- بعد حصول شركتنا على شهادة الجودو والايزو 9001 الدولية من شركة بي ام ترادا البريطانية والشهادة الوطنية (ايزو 9001) من الجهاز المركزي للتقييس والسيطرة النوعية تخطط الشركة للسنوات الخمس المقبلة في مجال الجودة الى مايلي :-
- السعي للحصول على شهادة الجودة الدولية لمعمل انتاج العجلات التخصصية ووفق المواصفة (9002-2015).
- الحصول على الاعتمادية الدولية وفق (الايزو 17025) لمختبر الشركة الميكانيكي.
- الحصول على الاعتمادية الدولية وفق متطلبات المواصفة الدولية (17025) لمختبر الشركة الكيماوي.
- الحصول على الاعتمادية الدولية وفق متطلبات المواصفة الدولية (17025)لمختبر الفحص في مصنع الصناعات الميكانيكية .
- الحصول على الاعتمادية الدولية وفق متطلبات المواصفة الدولية (17025) لمختبر فحص البطاريات.

- الحصول على شهادة الجودة (الايزو 9001) لمعمل الابدان .

-الحصول على شهادة الجودة (الايزو 9001) لمعمل الشاحنات.

-تاهيل معمل سيارات الصالون.

-تاهيل خط انتاج سيارات كيا في فرع بابل.

-اقامة دورات في مجال الجودة بهدف نشر ثقافة الجودة.

-توسيع مجال المختبر في الحصول على الاعتمادية لعمليات اختبار جديدة ومنها عملية فحص التحليل الطيفي وعمليات فحص الضغط والحني .

-مفاتيحة دوائر الدولة والقطاع الخاص باستعداد قسم الجودة للتاهيل وفق المواصفة الايزو(9001لسنة 2008) للحصول على شهادة الجودة الدولية وكذلك امكانية تاهيل المختبرات لغرض الحصول على الاعتمادية الدولية وامكانية فتح دورات تدريبية في مجال الجودة واعتمادية المختبرات وكذلك تشغيل مختبر الشركة بعد حصوله على الاعتمادية وامكانية تقديم استشارات في مجال الجودة بعد حصول ستة من كادر الجودة على شهادة مدقق دولية وحصول خمسة منهم على هوية مدقق دولي مسجلة في المنظمة العالمية IRCA لتسجيل المدققين .

تقوم دائرة الجودة حاليا بنشر ثقافة الجودة من خلال إصدار نشرات وعقد الندوات التعريفية بمفهوم الجودة

2-7 حماية المنتج

*ان اجراءات اكمال طلب حماية المنتج الوطني من تزايد المستوردات للسيارات الصالون هي قيد الانجاز مع دائرة التطوير والتنظيم الصناعي في مقر الوزارة وتم اعداد ملف كامل لهذه الاجراءات وحسب التعليمات الصادرة من قبل الدائرة اعلاه وهناك اجراءات لطلب اخر سيتم تقديمه لحماية منتج الشركة من الشاحنات والمعدات التخصصية من تزايد المستوردات لغرض الحصول على حماية منتجات الشركة .

*تم الحصول على طلب حماية منتجات المصنع من البطاريات السائلة الحامضية وبالسعات (55 أمبير ، 60 أمبير ، 100 أمبير ، 135 أمبير و 150 أمبير) بموجب كتاب الامانة العامة لمجلس الوزراء/دائرة شؤون مجلس الوزراء ذي العدد ش.ز.ل/10/5/33951 بتاريخ 2016./12/7

3- الافراد

1-3 الهيكل الوظيفي الحالي

يبلغ عدد موظفي الشركة الكلي (5585) موظف وهذا يمثل أعلى مستوى للتوظيف نتيجة دمج ثلاث شركات (السيارات-الميكانيكية-البطاريات).

كادر الشركة يمتلك خبرات وكفاءة فنية عالية ولكن تبقى الحاجة الى تطوير ملاكات الشركة عن طريق التدريب لمواكبة التطور التقني في صناعة

السيارات بمختلف انواعها وصناعة كافة المكائن والمعدات والمضخات

الزراعية واجهزة الري وتصنيع البطاريات بكافة انواعها **واحجامها** لغرض

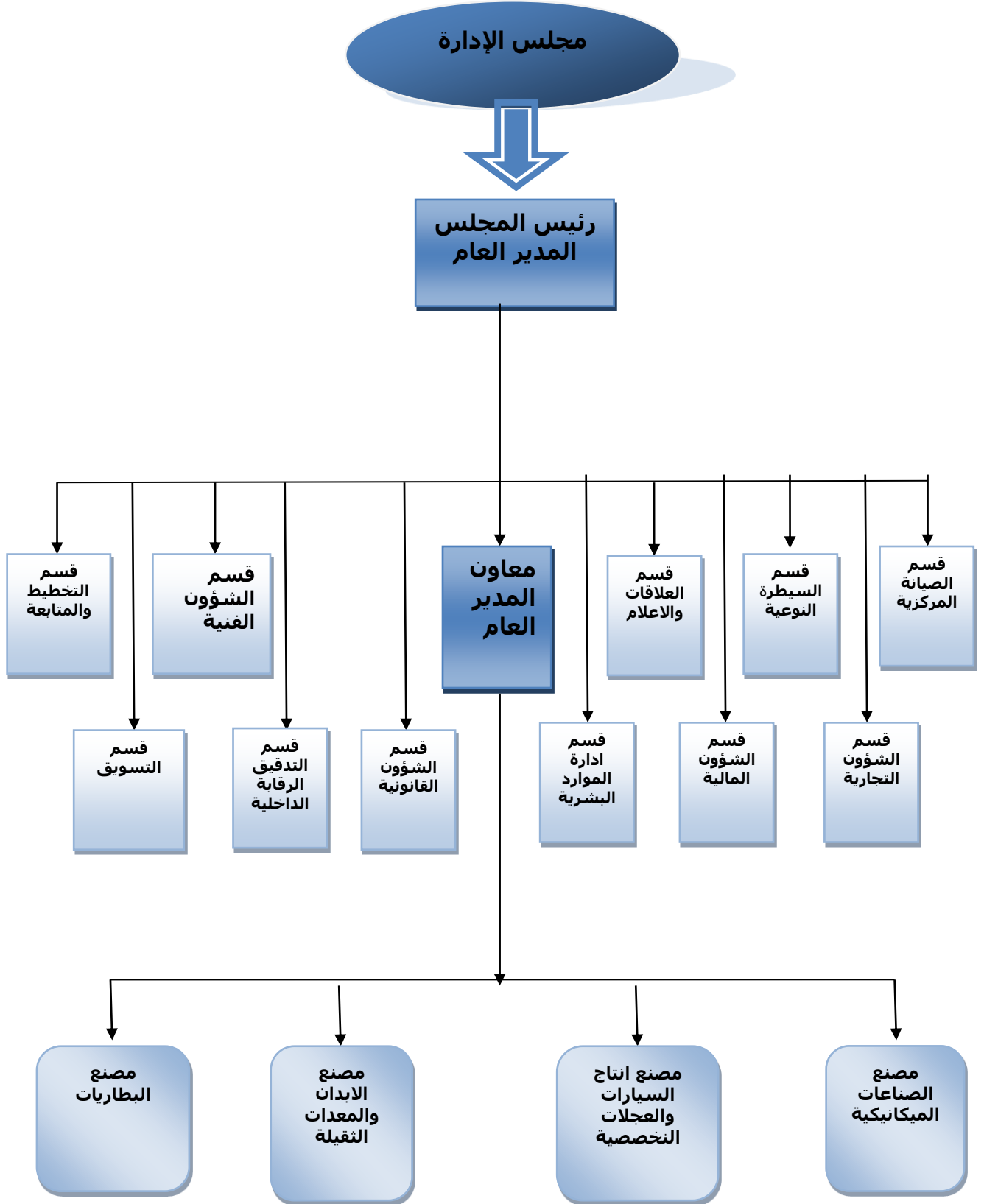
استيعاب كافة طاقات الشركة من الملاكات الوظيفية والوصول الى الطاقات التصميمية للشركة. لاتوجد خطة لإعادة هيكلية الشركة.

ويتوزع كادر الشركة حسب الجدول أدناه

ت	الدرجة	ذكور	إناث	المجموع
1	الخاصة ب			
2	الأولى	2	0	2
3	الثانية	164	50	214
4	الثالثة	197	64	261
5	الرابعة	1965	253	2218

2172	154	2018	الخامسة	6
384	38	346	السادسة	7
234	25	209	السابعة	8
32	3	29	الثامنة	9
66	1	65	التاسعة	10
2	0	2	العاشرة	11
5585	588	4997	المجموع	

2-3 اقسام الشركة :- مخطط الهيكل التنظيمي



3-3 الادارة الحالية

1-الادارة العليا

أ-المدير العام:-يقوم بجميع الاعمال اللازمة لإدارة الشركة وتسيير نشاطها وفق الصلاحيات المخولة له ويمثلها امام المحاكم والجهات القضائية ويشغل السيد طلال حسين سلمان منصب المدير العام حالياً.

ب-معاون المدير العام:-يعاون مدير الشركة في ادارة الشركة ويشرف على نشاطات وفعاليات تشكيلات الشركة وفق الصلاحيات المخولة له من قبل المدير العام ويشغل منصب معاون المدير السيد/هادي علي حسن /بكالوريوس هندسة كيمياوي ولديه خدمة 31سنة

2-مصنع الصناعات الميكانيكية:-يتولى المعمل تنفيذ خطة تجميع و انتاج الساحبات والحاصدات والالات الزراعية والمضخات الاروائية وتصنيع العدد اليدوية واجزاء الربط وتصليح الحاصدات والساحبات ويدير المصنع السيد/حسن صبري عبد الرزاق /بكالوريوس هندسة ميكانيكية ولديه خدمة 28 سنة.

3-مصنع انتاج السيارات والعجلات التخصصيةيتولى المعمل تنفيذ خطة تصنيع وتجميع الحافلات والشاحنات الخفيفة والثقيلة و سيارات الصالون والبيك اب وتقديم خدمات مابعد البيع . ويدير المصنع السيد حسين احمد محمود/بكالوريوس هندسة كيمياوي ولديه خدمة 32سنة.

4-معمل الابدان والمعدات الثقيلة:-يتولى المعمل تنفيذ خطة تصنيع وتجميع معدات ازاحة التربة والرافعات والمنظومات الهيدروليكية وابدان المقطورات والكرفانات والهياكل المعدنية . ويدير المصنع السيد/محمد احمد مداد/بكالوريوس هندسة ميكانيكية ولديه خدمة 26سنة .

5-مصنع البطاريات:-يتولى المصنع تنفيذ خطة تصنيع وتجميع البطاريات السائلة والجافة واعادة تدوير البطاريات ومخلفات الرصاص. ويدير المصنع السيد محمود ظاهر محمد/بكالوريوس هندسة ميكانيكية ولديه خدمة 19سنة.

6-السيطرة النوعية:-يتولى مهام الرقابة النوعية على العمليات الانتاجية والمنتجات النهائية طبقا للمواصفات الفنية المعدة. ويدير القسم السيدناض خليل رشيد /بكالوريوس هندسة نفض ومعادن ولديه خدمة 28سنة.

7-التخطيط والمتابعة:-يتولى اعداد الخطة الإنتاجية للشركة لكافة نشاطاتها ومتابعة تنفيذها بعد اقرارها وفق برامج معدة على الحاسبات لضمان السيطرة التشغيلية لمجمل العمليات الجارية في

الشركة وتوريد المعدات والمكائن والمواد الاولية والخدمية وتخزينها وصرفها واعداد البرامج التي تخص النظم المالية والادارية . ويدير القسم السيد حسين موسى محمد /بكالوريوس هندسة كيميائي ولديه خدمة 28 سنة.

8-الشؤون التجارية:-يقوم بمهام توفير المستلزمات الانتاجية والخدمية لمعامل الشركة واقسامها من الاسواق المحلية بالمواصفات والتوقيتات المقررة وانجاز المعاملات الكمركية ومتابعة تنفيذ العقود وفتح الاعتمادات المصرفية مع المصارف. ويدير القسم السيد اديب شاكر شمخي /بكالوريوس ادارة واقتصاد ولديه خدمة 17 سنوات.

9-ادارة الموارد البشرية:-يقوم القسم باعداد الملاك السنوي للشركة وتطبيق القرارات والقوانين والانظمة والقواعد والتعليمات المتعلقة بالخدمة والانضباط والتقاعد وكل ماله علاقة في شؤون الموارد البشرية واجراء معاملات التوظيف وتقديم الخدمات الادارية لمنتسبي الشركة وتدريب كوادر الشركة لرفع مستواها المهني وتقديم الخدمات الطبية والعلاجية لمنتسبي الشركة والاشراف على نشاطات الشعب الادارية في مصانع الشركة وتامين حماية الشركة. ويدير القسم السيد علي حمزة عبيد/بكالوريوس ادارة واقتصاد ولديه خدمة 17 سنة.

10-الشؤون المالية:-يقوم بمهام اعداد الموازنة المالية للشركة ومتابعة تنفيذها وانجاز معاملات الايرادات والمصروفات وحسابات الكلف ورواتب الموظفين وبيان نتائج الحسابات الختامية. ويدير القسم السيد/ محمد هادي بدر/بكالوريوس علوم مالية ومصرفية ولديه خدمة 25 سنة.

11-الرقابة الداخلية:-يتولى تدقيق ومراقبة الاعمال الحسابية ومعاملات الصرف والبيع والشراء والاعتمادات المستندية ومطابقة الموجودات وتدقيق صحة وسلامة تطبيق التعليمات وكذلك متابعة تسوية ملاحظات ديوان الرقابة المالية. ويدير الدائرة الأنسة نزيهة حميد راضي/بكالوريوس محاسبة ولديها خدمة 34 سنة .

12-الشؤون القانونية:-يتولى مهمة تمثيل الشركة بتحويل من المدير العام أمام المحاكم والجهات القضائية والدفاع عن حقوق الشركة والمشاركة باللجان التحقيقية وتقديم الاستشارات القانونية وتنظيم العقود ويدير القسم السيد حياذ عبد الحر/بكالوريوس قانون ولديه خدمة 16 سنة.

13- الشؤون الفنية:-يقوم باعداد البحوث التي تكفل تطوير الشركة واعداد المسالك التكنولوجية للتصاميم لجميع منتجات الشركة وتامين السلامة المهنية والصناعية وتطبيق سياسة الجودة ويدير القسم السيد/باسل مهدي حسين /بكالوريوس هندسة ميكانيك ولديه خدمة 32 سنة.

14-التسويق:-يقوم بمهام تسويق منتجات الشركة لدوائر الدولة والسوق المحلي بموجب الخطة التسويقية من خلال الاعلان عن منتجات الشركة والمشاركة في المعارض ودراسة احتياج السوق من منتجات الشركة ويدير القسم السيد محمد جبر مدحي/ بكالوريوس ترجمة ولديه خدمة 16 سنة.

15-الصيانة المركزية:-تقوم بصيانة المكنان والمعدات والاجهزة والاليات بمختلف انواعها والابنية وادامة تشغيل مصادر الطاقة المختلفة. ويديره السيد عماد صلاح سعودي/بكالوريوس هندسة كهرباء ولديه خدمة 28سنة.

4-3 مهارات الكادر

ت	الاختصاصات	العدد
1-	كيمياوي وفيزياوي	22
2-	مهندسين	287
3-	مهندس زراعي	18
4-	فنيين	2805
5-	بايولوجي	4
6-	طبية	7
7-	مبرمجين ومحلي أنظمة وإحصائيين	25
8-	محاسبين ومدققين	97
9-	قانونيين	20
10-	إداريين	305
11-	حرفيين	1995
	المجموع	5585

5-3 الفجوة في المهارات والافراد ومعالجتها

يمكن تلخيص اسلوب الشركة في ركيزتين رئيسيتين: التطوير المستمر – احترام الموظفين. التطوير المستمر يمثل طريقة الشركة الرئيسية في القيام بعملها , فالقيمة الحقيقية للتطوير المستمر هي ايجاد مناخ من التعلم وبيئة لاتقبل التغيير فقط ولكن تتبناه , ولايمكن ايجاد تلك البيئة الا اذا كان هناك احترام للناس وهذه هي الركيزة الثانية لاسلوب الشركة.

تعمل الشركة بشكل دائم ومتواصل لتحسين مناهج التدريب حيث تملك الشركة خطوط تجميع وسرعان ما ستدرك انها لا تستطيع تحمل وجود افراد عاجزين يوقفون الخطوط باكملها , فمن الضروري التمتع بحد ادنى من الكفاءة للعمل على الاقل , لكن الشركة تذهب الى ما هو ابعد من ذلك وهذا انه يجب على كل شخص ان يتم تدريبه على مستوى عالي للعمل بشكل دقيق .

3-6 عمليات الموارد البشرية

يقوم قسم إدارة الموارد البشرية بإعداد خطة الوزارة الخاصة بالملاك وحصر واقع القوى العاملة وتأمين حسن توزيعها و تحديد الفائض والعجز و إعداد التقارير الدورية .حيث يمتلك نظام متكامل للأرشيف الالكتروني و قاعدة بيانات تتضمن المعلومات الشخصية والوظيفية لكل موظفي الشركة للاستفادة منها في وضع الخطط السنوية لتطوير الشركة وتقوم بحفظ الأضابير الشخصية للموظفين وتقوم بوضع الخطط والستراتيجيات وإعداد البرامج التدريبية للقوى العاملة . وإعداد دراسة تفصيلية بالتخصصات التي تحتاجها الشركة والإعلان عن البعثات الدراسية او الزمالات المتاحة لها .إعداد الوصف الوظيفي من خلال تحديد مهام ومسؤوليات والشروط الواجب توفرها في كل وظيفة من الوظائف وملئ الوظائف الشاغرة من خلال التعيين او الترفيع باختيار الأشخاص المناسبين لذلك بما يتلائم مع مهارتهم ومدى توفر الشروط القانونية للمرشحين لتولي تلك الوظائف سواء كان التوظيف دائمي او مؤقت. تقييم أداء الموظف وتشخيص مواطن الضعف بغية معالجته بالتدريب والتطوير او النقل وبما ينسجم مع مؤهلاته.ترويج ومتابعة المعاملات التقاعدية الخاصة بالموظفين المحالين على التقاعد بعد توفر الشروط القانونية واستحصال الموافقات الأصولية المحدودة في القانون ذي الصلة

بالإضافة لما تقدم أعلاه يقوم بتقديم الخدمات الإدارية لأقسام الشركة الأخرى ونقل الموظفين من محلات سكنهم إلى مقر الشركة وبالعكس و تقديم الخدمات العلاجية الطبية وحضانة أطفال الموظفين والإشراف على المجمع السكني التابع للشركة وتقديم الخدمات اللازمة لساكنيه ويدير الدائرة الإدارية والموارد البشرية السيد علي حمزة عبيد بكالوريوس ادارة واقتصاد وخدمته 17سنة

3-7 خطة التنفيذ للموارد البشرية

لاتوجد حاجة لزيادة عدد المنتسبين في الشركة من خلال التعيين لوجود فائض في الكادر وانما يتم تاهيل وتدريب الكوادر الحالية وبما يتلائم مع زيادة الانتاج ومتطلبات العمل وعلى مدى خطة العمل للخمس سنوات القادمة والاكتفاء بالعدد الحالي للموظفين

4- السوق والمبيعات

بات من الضروري في وقتنا الحاضر قيام الشركة بتفعيل الانشطة التسويقية اذا ما ارادات التوسع والنمو والحفاظ على مركزها التنافسي في السوق , مم يتطلب امتلاك البيانات والمعلومات بأحوال وتقلبات السوق واثرها في حاضر الشركة ومستقبلها.

4-1 قاعدة العملاء الحالية

❖ أن عملاء الشركة هم:

- وزارة النفط .
- وزارة النقل والمواصلات .
- أمانة بغداد .
- وزارة الكهرباء .
- وزارة البلديات .
- وزارة الداخلية .
- القطاع الخاص .
- مجالس المحفظات.

❖ يتم تحديد العملاء على المدى القريب لتشمل القطاعين العام والخاص .
❖ تمتلك الشركة قاعدة عملاء من المزارعين وتمثل الشريحة الكبيرة . التوقع بزيادة عدد المزارعين في السنوات المقبلة .

- ❖ تمتلك قاعدة عملاء تشمل القطاع العام متمثل بدوائر الدولة كافة وبالأخص وزارتي الدفاع والداخلية ، اضافة الى وزارة النفط ، كما تقوم بتجهيز المواطنين والوكلاء من منتجاتها من البطاريات عبر منافذ البيع المعتمدة .
- ❖ تمثل العقود المبرمة مع وزارات الدولة الحجم الأكبر من مبيعات الشركة ، اذ تمثل وزارة الداخلية 40% من عقود الشركة ، اما وزارة النفط فقد بلغت 12% من تعاقدات الشركة ، اضافة الى الوزارات الأخرى والتي تمثل 39% من عقود الشركة.
- ❖ بإمكان سد حاجة السوق بنسبة 100% للبطاريات السائلة ، وبنسبة 30% للبطاريات الجافة ، وتتطلع الى انه تكون المجهز الوحيد للبطاريات بجميع أنواعها وسعاتها خلال السنوات القادمة .

2-4 هيكل السوق

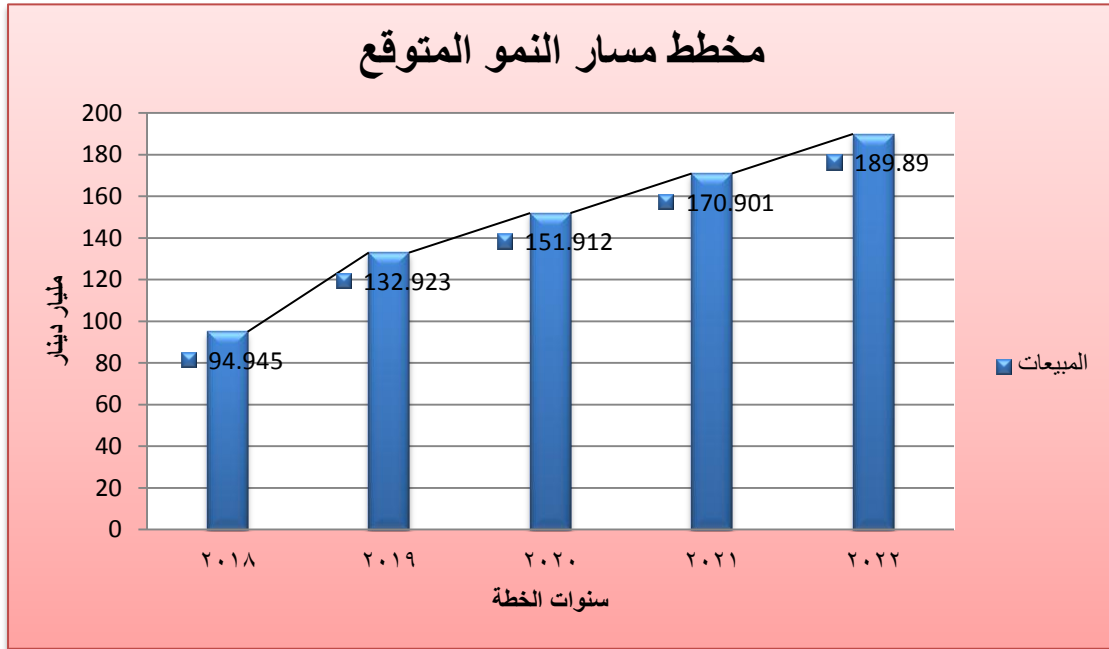
- ❖ أن حصة الشركة من حجم السوق حاليا لمنتجاتها المختلفة تبلغ 10 % حافلات كبيرة وصغيرة ومتوسطة، 10 % شاحنات وشاحنات خفيفة ، 10 % أبدان ومسحوبات ، 10% سيارات الصالون والبيك اب ، 10% معدات تخصصية . ونتيجة لنمو السوق والتطور الحاصل في البلد نتوقع ان تكون حصة الشركة من السوق خلال خمسة سنوات القادمة بنسبة 40 %

- ❖ إن عملية قياس حجم السوق تهدف للتوصل الى برمجة تستند الى التقديرات باستخدام الدراسات عن حجم الأراضي الزراعية وعدد المزارعين والفلاحين لتقدير حجم المكائن المطلوبة .
- ❖ إن السوق المستهدفة من قبل الشركة في المدى القريب (جميع المزارعين والمشاريع الزراعية التابعة للقطاع العام والخاص).
- ❖ تشارك في الاسواق الصناعية والاستهلاكية العراقية ويزداد الطلب على منتجات الشركة بسبب زيادة وسائط النقل وأجهزة الاتصالات ومحطات الكهرباء، حيث ان جميع هذه الجهات تستخدم البطاريات بشكل مستمر.

3-4 النمو المتوقع للسوق

❖ ونظرا لأهمية التسويق يجب ان يدرس السوق المحلي بشكل جيد لتحديد الحاجة إلى منتجات الشركة المختلفة وإيجاد منافذ جديدة للتسويق محليا بعد تطوير جودة المنتج وجعله منافسا للمنتجات الدولية .

❖ أدناه مخطط يوضح نمو السوق المتوقع لمدة خمس سنوات بين سنوات الخطة وقيمة المبيعات المتوقعة . ولا يقصد به الزيادة السنوية .



❖ نتوقع إن ينمو الطلب على الساحبات والآلات الزراعية بصورة تدريجية نتيجة التحسن الأمني والاقتصادي والتوجه الى الاعتماد على أكثر من مورد غير النفط كما نتوقع تزايد الطلب على منظومات الري بالرش لما يمر به العراق من شحه مياه كبيرة بموجب الاعتماد على طرق حديثة للري فضلا عما يشهده الاقتصاد العراقي من تحرك ونمو .

❖ من المتوقع ان ينمو سوق البطاريات بمعدل أسرع من النمو السكاني خلال السنوات القادمة ، نظرا تحسن الوضع الأمني والاقتصادي ، ومع الانفتاح العالمي على الاسواق وزيادة عدد المركبات الداخلة الى العراق والآخري المتوقع دخولها مستقبلا ، وزيادة المصادر البديلة لتوفير الطاقة ، مثل العاكسات والمولدات الكبيرة المنتشرة في محافظات

العراق ،وحاجة القوات المسلحة في وزارتي الدفاع والداخلية ، اضافة الى حاجة وزارتي النفط والكهرباء والتي أدت جميعها الى نمو مبيعات للسنوات الخمس الماضية بمعدل 59% .

4-4 طبيعة المنافسة

❖ المنافسين الحقيقيين للشركة هي استيرادات القطاع العام و الخاص من السيارات .



المنافسين للشركة للمعدات الزراعية:-

- 1 - شركة التجهيزات الزراعية هي احد تشكيلات وزارة الزراعة تقوم بتوفير المعدات والمستلزمات الزراعية معظمها من مصادر استيرادية وتقوم بتجهيزه الى الفلاحين والمزارعين بأسعار مدعومة تصل الى 65 % من السعر الاستيرادي ومقرها في العاصمة بغداد / الوزيرة ولها فروع في كافة المحافظات
- 2 - شركات القطاع العام التي تملك نفس الإمكانيات الفنية وتنتج المنتجات المثلثة غير النمطية ومعظمها تعود الى وزارة الصناعة والمعادن وتوجد في كافة إرجاء العراق .
- 3 - القطاع الخاص وينتشر في مناطق مختلفة من البلاد وينتج معدات زراعية بتكنولوجيا بدائية .

- ❖ تشير التقديرات الاحصائية ان حاجة السوق من البطاريات تبلغ أكثر من (4) مليون بطارية سنوياً ، بإمكان الشركة سد 100% من البطاريات السائلة ، و30% من البطاريات الجافة . أما النسبة المتبقية فهي مستوردة من مناشيء (كوري ، صيني ، ومناشيء أخرى وبالأخص البطاريات K3 ، والعين السحرية).
- ❖ منافسة شديدة من البطاريات المستوردة من قبل القطاع الخاص وخاصة من ناحية الأسعار ، ولكن على حساب الجودة والمواصفات العالمية المعتمدة.

❖ تمثل المبيعات من البطاريات 100% من الإيرادات ، وخلال عام 2013 بلغت نسبة المشاركة في سوق البطاريات 5% لعزوف أغلب وزارات ودوائر الدولة عن شراء البطاريات السائلة المنتجة حالياً في الشركة . ومع التحول الى انتاج البطاريات الجافة العديمة الادامة يمكن اعادة احتساب نسبة المشاركة في سوق البطاريات التي ستبلغ 30% خلال السنتين القادمتين ، مقارنة مع الشركات الأخرى من المناشئ المختلفة . أن المنافسين يعتمدون على استيراد المنتجات ذات المظهر الخارجي البراق المغربي للمستهلك ، على الرغم من الاستيراد يعتمد في الغالب على المناشئ الغير معتمدة عالمياً وكذلك عدم وجود ضمان للمنتج المستورد .

5-4 التسويق والترويج لمنتجات الشركة

قامت الشركة بالاهتمام بالعلاقات العامة وتطويرها وتقديم الإعلانات اللازمة عن الشركة وإمكانياتها الإنتاجية .

ونظراً لأهمية التسويق فقد تمت دراسة السوق المحلي بشكل جيد لتحديد الحاجة إلى منتجات الشركة المختلفة وإيجاد منافذ جديدة للتسويق محلياً بعد تطوير جودة المنتج وجعله منافساً للمنتجات الدولية و ذلك عن طريق إنشاء ما يلي :

- موقع خاص للتسويق (WEB SITE) في العربي والإنكليزي .
- إعداد كراس مطبوع لتعريف الزبون بمنتجات الشركة.
- المشاركة بالمعارض الدولية للتعريف بمنتجات الشركة
- أعداد خطة تسويقية ومعرفية بعقد ندوات مع المشترين

تم تقسيم السوق على أساس المستخدمين من المنتجات وهم قطاعات النفط والكهرباء والنقل والمواصلات والتجارة وأمانة بغداد والبلديات والقطاع الخاص.

* العملاء الرئيسيون للشركة :

1. وزارة النفط

2. أمانة بغداد.
 3. وزارة الكهرباء
 4. وزارة الإسكان والتعمير
- نسبة المبيعات التي تذهب إلى أكبر خمسة من العملاء هي :
1. وزارة النفط .
 2. أمانة بغداد .
 3. وزارة الكهرباء .
 4. النقل والمواصلات .
 5. القطاع الخاص .

* المنافسون الرئيسيون لمنتجات الشركة .

- | | |
|----------------------------|---|
| لا يوجد مصنع منافس | - الحافلات |
| | - الشاحنات |
| | - الأبدان والمسحوبات |
| | - سيارات الصالون والبيك اب |
| المعدات الثقيلة ، ابن ماجد | - مصافي النفط ، الهياكل |
| | - الفارس، نصر، الميكانيكية ، |
| شركة الفارس العامة | - محطات تصفية الماء ، الجسور، الكرفانات |

* استيرادات القطاعات العام والخاص تعتبر من أهم المنافسين .

- المعوقات التي تحول دون الدخول في السوق بشكل فعال لمنتجات الشركة هي كما يلي :
1. عدم منافسة نوعية المنتج لما موجود في السوق بسبب انقطاع الاتصال بالشركات العالمية وقدم التكنولوجيا المستعملة.
 - 2- استيراد البضائع المستخدمة وبأسعار قليلة .

لقد أنشأت الشركة موقعاً لها في شبكة الإنترنت للتعريف بنفسها ومنتجاتها ويتم تحديث هذا الموقع باستمرار لغرض اطلاع الزبائن على منتجات الشركة الجديدة .

www.scaIraq.industry.gov.iq

وتقوم الشركة باستمرار في المشاركة بالمعارض لتبادل الخبرات والمعلومات حول المنتجات المختلفة ولتطوير الشركة من خلال الأفكار المعروضة وغيرها والاستمرار بإصدار الكتالوجات التعريفية بالشركة وإمكانيتها ومنتجاتها المختلفة للإعلان عن قدراتها التصنيعية واتخاذ الإجراءات الكفيلة للوصول إلى جودة عالية في المنتج ومستمرة في اجراءات الحصول على شهادة الجودة العالمية (ISO) للمعامل و ملتزمة بالمواصفات والمقاييس العالمية للمنتجات .

❖ العملاء الرئيسيون للشركة :

- وزارة النفط .
- وزارة النقل والمواصلات .
- أمانة بغداد .
- شركات وزارة الكهرباء .
- وزارة البلديات .
- وزارة الداخلية .
- القطاع الخاص .
- مجالس المحافظات

وأن المنافسين الحقيقيين للشركة هي استيرادات القطاع العام و الخاص

خصائص المنتجات التي تستهدف كل شريحة من العملاء

- وزارة النفط:- تعمل العديد من الشركات في صناعة النفط في العراق.
من أهم مشترياتها هي صهاريج تعبئة ونقل الوقود بمختلف أنواعه والسعات مثل 36000 لتر و1000 لتر التي تصنع حسب المواصفات والتصاميم العالمية من جانب نوع المعدن ومنظومات التعبئة والإملاء ومستلزمات السلامة والأمان الخاصة بالمنتجات النفطية .
- وزارة الإسكان والتعمير:- تعمل العديد من الشركات في مجال الإسكان وإعادة أعمار البني التحتية للبلد من أهم مشترياتها هي شاحنات قلابة حمولة 14 م3 و28 م3 التي تنتج وفق احدث المواصفات العالمية باستخدام شاحنات سكانيا أو رينو او

فولفو باستخدام منظومات هيدروليكية متخصصة تجعل الشاحنات صالحة للخدمة الشاقة .

- وزارة الكهرباء :- من أهم المشتريات هي رافعات الانارة التي تنتج وفق المواصفات العالمية من حيث نوع المعدن ومستلزمات السلامة والأمان .
- وزارة الصناعة:- تعمل العديد من الشركات في مجال الصناعة في العراق . ومن أهم المشتريات هي الحافلات الكبيرة والصغيرة والمتوسطة .
- * مستهلكو القطاع الخاص :- من أهم المشتريات هي سيارات الصالون بمختلف أنواعها .
- * مجالس المحافظات :- العجلات التخصصية مثل الحوضية والصاروخية وعجلات الاطفاء وكابسات النفيات وكانسات الشوارع .

❖ تجري حاليا تحولا كبيرا في مهام السوق والمبيعات . إذ تنتقل الشركة الآن من إدارة مبيعات تأسست في المقام الأول لاستلام ومعالجة الطلبات من المؤسسات الأخرى المملوكة للدولة الى إدارة تسعى إلى تحقيق مبيعات بالاستناد الى تنفيذ استراتيجية تسويقية محددة . ويعد هذا التحول ابرز التحديات التي تواجه الشركة خلال السنوات الخمسة القادمة .

❖ تعمل على تطوير انتاجها من البطاريات وفق التكنولوجيا الحديثة ، وذلك لأن توجهات المستهلكين نحو المنتجات الحديثة والرغبة في اقتناء كل ما هو حديث ومتطور .

❖ تلبي منتجات الشركة قيمة اضافية للعملاء تتمثل بخدمات ما بعد البيع و ضمان المنتج لمدة ستة اشهر اضافة الى اعتماد مبدأ جديد حاليا وهو فحص المنتج لدى الزبون من خلال ارسال مخول فني لدوائر الدولة بالذات. واعتماد الشركة مبدأ التعويض في البيع يعتبر

كخاصية اضافية للمستهلك، وبالنسبة للمنافسين فهم لا يوفر
ضمان لمنتجاتهم المستورد، ايضا هناك انواع تم استيرادها ليست بذات
جودة وكفاءة المنتج المحلي ، وقد قامت الشركة بعدة اجراءات لزيادة
المبيعات والقيمة التنافسية لمنتجاتها ، ومنها :

1- التركيز حاليا على انتاج السعات الكبيرة من البطاريات الحامضية
كونها مطلوبة أكثر من السعات الصغيرة حسب حاجة السوق بالرغم من
وجود طاقة انتاجية كافية .

2- اللجوء الى العقود التصنيعية مع القطاع الخاص حسب قانون
التصنيع للغير رقم 162 لعام 1996 لتجميع الاجزاء النصف مصنعة
لانتاج انواع البطاريات العديمة الادامة ولحين اكتمال مشروع البطارية
العديمة الادامة .

3- السعي لابرام عقود مشاركة مع الشركات العربية والاجنبية لاستغلال
كوادر الشركة وامكانياتها (المكائن والمعدات والايدي العاملة) في مشاريع
تحقق ايرادات وتسد جزء من رواتب المنتسبين ..

ستراتيجية تقسيم شرائح العملاء

العملاء الحاليون للشركة هم :-

1. دوائر الدولة كافة وبالاخص وزارة الداخلية والتي
بلغت نسبة استهلاكها من بطاريات الشركة اكثر
من 40% قياسا الى وزارة الدفاع التي بلغت
نسبتها 1-2% لاعتمادها على الشراء المحلي
من السوق وليس من الشركة العامة لصناعة

البطاريات ، اما وزارة النفط فقد بلغت نسبة شرائها
من منتجات الشركة 12% .

2. المواطنين كافة وبدون شروط للتجهيز (كميات
غير محدودة).

بالاضافة الى العملاء الحاليين وبعد سد حاجة السوق ، فمن الممكن ان
يتم تصدير المنتج الى خارج البلد وايجاد اسواق جديدة ضمن الاسواق
العالمية ومؤخرا تم الحصول على موافقة الوزارة في تصدير المنتج عبر
وسطاء الى دول الجوار وحسب التعليمات .

من الممكن تقسيم شرائح العملاء الى المحاور الرئيسية التالية والتي
تتمتع الشركة مع جميعها بعلاقات قوية :

1. وزارة النفط - تتعامل الشركة مع عدة شركات ودوائر تابعة لوزارة
النفط وتتركز حاجة هذه الدوائر بالانواع (60 امبير ، 90 امبير ، 135
امبير و 200 امبير).
2. وزارة الكهرباء - تتعامل الشركة مع العديد من شركات وزارة الكهرباء
والتي تقوم بشراء الانواع (60 امبير ، 70 امبير ، 90 امبير ، 135
امبير ، 150 امبير).
3. وزارة الصحة - تتعامل وزارة الصحة بالانواع (60 امبير و 135
امبير)
4. دوائر وزارة الصناعة والمعادن - تتعامل بالانواع (60 امبير ، 100
امبير ، 120 امبير ، 135 امبير و 150 امبير)
5. وزارة الدفاع - تتعامل بالانواع (60 امبير ، 90 امبير ، 75 امبير و
135 امبير)

علما ان اغلب هذه الوزارات بدأت تتعامل مع الشركة بالشراء و بنسب ضئيلة جدا لاعتمادها على السوق رغم وجود تأكيدات من الامانة العامة لمجلس الوزراء تحت وزارات الدولة كافة بالشراء من المنتجات المصنعة محليا .

استراتيجية التوزيع

للشركة مركز بيع مباشر في مقرها اضافة الى عدد من الوكلاء في اغلب محافظات العراق لتسويق المنتج الى السوق المحلية ، كما قامت الشركة بتشكيل عدة فرق جواله لتسويق منتجات الشركة داخل بغداد وكذلك بقية المحافظات لنجاح التجربة ، كما تم افتتاح مراكز بيع في محافظات واسط ، ويايل والسليمانية ، ومن الممكن خلق قنوات جديدة للبيع من خلال مايلي:

- فتح مراكز تسويقية جديدة في باقي المحافظات كأن يكون مركز للبيع المباشر في كل محافظة وبالأخص المنطقة الجنوبية .
- اتباع اسلوب جديد في طريقة التسديد مثلا اعتماد اسلوب التقسيط لمنتسبي الدولة.
- رفع كفاءة وجودة المنتج لغرض منافسة المنتجات المستوردة والانفتاح على اسواق الدول المجاورة.
- استخدام التكنولوجيا الحديثة في صناعة البطاريات بما فيها الاساليب الدعائية

والتكميلية لغرض استقطاب المستهلك
وتلبية حاجته .

ان الطلب على البطاريات مستمر وفي تزايد ، بسبب زيادة عدد المركبات
الداخلة الى العراق ، وكذلك ازدياد الطلب على العاكسات الكهربائية ،
وعليه فأن فرص تسويق المنتج متاحة .

العقود لعام 2016

ت	الجهة	المنتج	قيمة العقد /مليون دينار
-1	وزارة الدفاع	بطاريات سائلة وجافة مختلفة السعات	987.685

5- خطة التطبيق و منظومة المشروع

1-5 سلسلة التوريد

مصنع السيارات

❖ إن مصادر الحصول على اغلب المواد الأولية عن طريق
الأسواق المحلية والأسواق العالمية إن المواد المطلوبة للعمليات
الإنتاجية تقسم الى قسمين :-

أولا :- مكونات رئيسية للشاحنات وللعربات والمنتجات الرئيسية ومعظم هذه المواد (استيرادية)
ونذكر منها محرك /صندوق سرع /محاور أمامية وخلفية /كراسي الحافلات /إطارات /بطاريات
/منظومات الموقف /منظومة القيادة/منظومات كهربائية .

علما إن مصادر التجهيزية من مناشئ خارجية مختلفة منها :-

❖ السويد /شركة سكانيا .

❖ ايطاليا /شركة افيكو.

❖ الادرن /شركة الباهوس .

❖ تركيا /شركة BMC .

ثانيا:- مواد أولية معدنية وغير معدنية وكيمياوية .

تجهز هذه المواد بالتعامل المباشر مع تجهزين خارج العراق أو مع تجهزين محليين داخل العراق .

إن أهم الموردين الذي يسعى المصنع في الحصول لتوريد مواد منها هي الشركات الأوروبية العريقة في صناعة السيارات والصناعات المتعلقة بها مثل الصناعات المغذية لصناعة السيارات .

1. شركة ديملرينز /ألمانيا .

2. شركة سكانيا /السويد .

3. شركة GM /الولايات المتحدة الأمريكية .

4. شركة افيكو /ايطاليا وألمانيا .

5. شركة فيأت / ايطاليا .

6. شركات متخصصة في صناعة ابدان الحافلات /مثل ارس باص/فرنسا/اسبانيا وشركة فان

هول / بلجيا وشركة ماركو بولو / البرازيل وشركة مافكس /تركيا وشركة هونداي كوريا وشركة

نيسان ديزل/ اليابان .

مصنع الميكانيك

في السنوات التي سبقت عام 2003 كان الاعتماد على شركات عالمية معروفة في تأمين

حاجتها من المواد الأولية والتكميلية ومكونات الجرارات وأجهزة الري بالرش والمضخات ،،أدناه

بعض من هذه الشركات :-

*شركة باور النمساوية , شركة ايرفرانس الفرنسية / لاستيراد مكونات الري بالرش.

*شركة ماكنن , شركة كراند , شركة اكسان التركية / لاستيراد مستلزمات إنتاج الآلات الزراعية.

*شركة روفلتي الايطالية / لاستيراد مستلزمات إنتاج المضخات الاروائية .

المواد الأولية الداخلة في تصنيع المعدات هي في الغالب :-

- 1-صفائح حديدية من سمك (3 ملم - 8 ملم).
 - 2-الرواسط من 4 x 100 ملم لغاية 40 x 70 ملم .
 - 3-القضبان المدورة من 6 Ø ملم لغاية 65 Ø ملم .
 - 4-الزوايا من 40 x 40 ملم لغاية 90 x 90 ملم .
 - 5-حديد الساقية U50 لغاية 360 ملم .
 - 6-الأنابيب من 50 x 50 ملم لغاية 100 x 100 ملم .
 - 7-أسلاك لإنتاج البراغي والصامولات .
 - 8-مواد مساعدة (أصباغ مختلفة , أسلاك لحام) .
- حيث ان مصادر الحصول على اغلب المواد الأولية عن طريق المجهزين الخارجيين (استيراد خارجي) والقسم الآخر يتم تأمينه من الأسواق المحلية .
- يتم حاليا تأمين المواد الأولية الاستيرادية عن طريق الموانئ العراقية أو عن طريق النقل البري من الدول المجاورة .

مصنع البطاريات

الاستمرار بانتاج البطاريات السائلة المفتوحة وخاصة ذات السعات الكبيرة وحسب العقود الموقعة مع وزارات الدولة ، وفي المستقبل انتاج البطاريات المغلقة (عديمة الادامة) وبطاريات الطاقة الشمسية ، كما يتم اعادة استخلاص الرصاص بنوعيه النقي والسبائكي من البطاريات المستهلكة في مسبك الرصاص وهو المادة الاولية الاساسية لانتاج البطاريات .

الاستمرار بتجهيز العملاء من القطاعين العام والخاص ضمن مراكزها التسويقية المختلفة في محافظات (بابل ، واسط ، السليمانية) ، اضافة الى قسم التسويق في الوزيرية ، كما تقوم فرق البيع الجواله بصحبة ثلاث سيارات مخصصة لتوزيع المنتجات من البطاريات على مناطق بغداد المختلفة والمحافظات .

2-5 الوضع المستقبلي والامنى للتوريد

مصنع السيارات

إنتاج سيارات الصالون والبيك اب بمختلف انواعها والحافلات الكبيرة والصغيرة والمتوسطة والشاحنات والأبدان والمسحوبات والمعدات التخصصية وتعتمد في ذلك بتجهيز مكونات الشاحنات بموجب عقود مباشرة مع الشركات مثل شركة رينو ويتم تجميع الشاحنات في معمل الشاحنات او بالتعاون مع المستثمر من شركة فولفو و سكانيا وتتم تصنيع الأبدان ومتطلبات التغليف محليا أما

المسحوبات فإنه يتم استيراد المواد الأولية والمحاور ومنظومات القلب والعجلات التخصصية يتم بناؤها ونتاجها بشراء المنظومات الهيدروليكية والكهربائية والميكانيكية من الاسواق المحلية وتركيبها ونصبها على الشاحنات المنتجة في الشركة .

الميكانيك

إن نظام العمل يعتمد على ورود طلبات التصنيع من الجهات المستفيدة (الزبائن) الى قسم التسويق و المبيعات حيث يقوم بإرسالها إلى قسم التخطيط الذي يقوم بدراسة الإمكانيات بالتعاون مع المعامل الإنتاجية والفنية ومن ثم تحديد مؤشرات الكلف وإرسالها إلى المالية لغرض حساب الأسعار وبعدها يتم إعداد عرض إلى الجهات المستفيدة (الزبائن) .

في حالة قبول العرض يقوم قسم التسويق بإعلام قسم التخطيط والأقسام الفنية بمتابعة استلام الدفعات المقدمة بمبلغ (25%) من قيمة العقد أو الطلب و بعدها يتم تنظيم طلبات الشراء بالمواد الأولية والتكميلية و المساعدة الغير متوفرة وإرسالها إلى المالية وبعدها الى التجارية لغرض اتخاذ الإجراءات اللازمة لتأمينها في الوقت المحدد و بعد أن يتم تأمينها تتخذ الإجراءات لاستلامها من قبل لجنة خاصة بالتنسيق مع السيطرة النوعية لغرض فحصها و توريدها من قبل المخازن وبعدها يقوم قسم التخطيط بإصدار أوامر عمل و صرف المواد الى الأقسام الإنتاجية بموجب قسائم معدل المصروف للمنتجات وحسب المسلك التكنولوجي للأجزاء ومن ثم تقوم شعبة المتابعة في قسم التخطيط بمتابعة التصنيع وأعداد مواقف أسبوعية وشهرية عن عمليات التصنيع , عند الانتهاء من عملية تصنيع المنتج يتم فحصه من قبل قسم السيطرة و التوكيد النوعي بحيث يكون مطابق لمواصفات الجودة القياسية وإعطاء شهادة فحص ,

مصنع البطاريات

انتاج البطاريات السائلة وخاصة ذات السعات الكبيرة ، والاتجاه الى انتاج البطاريات المغلقة والجافة ذات السعات الصغيرة وحسب حاجة السوق ، والحرص على التفكير من منظور استراتيجي للحصول على نسبة عالية من المبيعات وإيجاد قنوات متعددة للتوزيع ، كما السعى الى تعديل القدرات الانتاجية لوحدات الانتاج وزيادة الطاقة الانتاجية عن طريق اضافة خطوط انتاج جديدة واستبدال بعض المكائن باخرى ذات تكنولوجيا حديثة وطاقة عالية ، اذ قامت الشركة بالتعاقد مع شركة سوفيما الايطالية لغرض تجهيز ونصب وتشغيل خط لانتاج بطارية SMF) جافة ذات العين السحرية (ابتداءا من مسبك الرصاص لانتاج السبيكة اللازمة وانتهاءا بخط

انتاج البطارية وتجميعها مع كامل المعدات الملحقة ، ويشمل المشروع المكائن والمعدات التالية :

- 1- وحدات تنقية الرصاص
- 2- خط انتاج الرصاص السباتكي
- 3- خط انتاج شريط المشبكات
- 4- خط انتاج اوكسايد الرصاص
- 5- خط انتاج الالواح الملبوخة مع التعمير
- 6- خط تجميع الاجزاء النصف مصنعه لانتاج البطاريات
- 7- خط الشحن الرطب للبطاريات
- 8- مختبر الفحص

3-5 الشراكات مصنع السيارات

1. سيارات الصالون :-

- بالتعاون مع المستثمر شركة نبع زمزم تم افتتاح معمل تجميع سيارات الصالون نوع سايبا وسمند وطيبا وليفان وبيجو ويتم تجهيز اجزاء مفككة مثل البدن والمحرك والكير والمحاور الامامية والخلفية ويتم ربطها وتجميعها في خطي تجميع ويتم الفحص بواسطة اجهزة فحص حديثة مثل الموازنة وفحص الماء ويعتبر المعمل من المعامل الاولى في البلد المتخصص في تجميع سيارات الصالون. وكذلك قامت الشركة بالتعاون مع المستثمر شركة اليمان بإنشاء معمل لتجميع سيارات الصالون نوع شيري وفاو.

2. الشاحنات :

- يتم تجميع الشاحنة SKD من خلال محطات مختلفة وهي :
- خط تجميع الشاصي مع الملحقات .

- خط تجميع الكير والمحرك .
- خط تجميع الاكسلات .

وقد تم التعاقد مع شركة رينو لتجهيز اجزاء شاحنات مفككة ويتم تجميعها في معمل الشاحنات وكذلك التعاون مع المستثمر فيما يخص شاحنات فولفو .

3. الأبدان والمسحوبات :

تتم عملية تصنيع الأبدان والمسحوبات حسب المسلك التكنولوجي أدناه 00

- خط تحضيرات الأجزاء من المواد الأولية.
- ترتيبه التجميع للشاصى الرئيسية.
- ترتيبه تجميع الكروسات.
- ترتيبه تجميع قلب الشاصى.
- محطة اللحام النهائي.
- محطة تغليف الأرضية
- محطة ربط المحاور وأرجل الارتكاز.
- الصباغة.
- الفحص.

4. معمل بابل (خدمات ما بعد البيع) :

قام هذا المعمل بتقديم خدمات ما بعد البيع وكذلك تقديم خدمات صيانة متخصصة لسيارات الصالون وبالتعاون مع المستثمر تم انشاء معمل لتجميع سيارات الصالون والبيك اب نوع كيا .

مصنع الميكانيك

وتهدف الى إقامة شركات مع (مستثمرين) لتطوير الخطوط الإنتاجية العاملة أو إنشاء خطوط جديدة لتصنيع منتجات مطلوبة للسوق المحلية بدل استيرادها

مصنع البطاريات

الحصول على عقود شراكة طبقا لقانون الشركات رقم 22 لعام 1997، وحسب الضوابط والتعليمات الصادرة من وزارة الصناعة والمعادن والهدف من عقد المشاركة هو تطوير خط انتاج البطاريات السائلة الى بطاريات عديمة الادامة بأستخدام سبيكة الرصاص - كالسيوم للخط ذاته عن طريق الحصول على المعرفة الفنية لبعض مراحل الانتاج ، وازافة بعض المكائن والمعدات لغرض مواكبة ومنافسة الاسواق المحلية بأنتاج اكبر عدد من انواع البطاريات .

بالنسبة للمواد الاولية فهي أما محلية ويتم تأمينها من السوق المحلية مثل الرصاص ، حيث تقوم بتأمين حاجتها من الرصاص باعادة استخلاص سكراب البطاريات المستهلكة في مسبك

الرصاص وبكميات محدودة تعتمد على الراجع من السكراب ، وخلال العامين الاخيرة اعتمدت الشركة بشكل كلي على ماينتج في المسبك لانتاج البطاريات السائلة في معامل بابل وبمختلف السعات. وتقدر الحاجة السنوية للرصاص النقي بحوالي (2000) طن في حالة تحقيق الخطة الانتاجية بالكامل .

أما المواد الاولية الاستيرادية فيتم تأمينها من الخارج بكميات محددة ولمرة واحدة خلال السنة، حيث تبلغ الحاجة الى المواد الاولية الاساسية مثل البولي بروبلين بـ (200) طن سنوياً.

4-5 ضمان الجودة

مصنع السيارات

تقوم دائرة التخطيط بإصدار أوامر عمل بمسلكك تكنولوجي إلى معامل المصنع لتصنيع المنتجات كل حسب اختصاصه وبعد إتمام عملية التصنيع تتم عملية الفحص من قبل دائرة السيطرة النوعية للتأكد من سلامة المنتجات ومن العيوب ومطابقتها للمواصفات القياسية وإعطاء شهادة فحص، ثم تنقل المنتجات إلى ساحات التخزين العائدة لقسم التسويق لغرض تسليمها إلى الزبائن سواء من القطاع الخاص أو العام .

مصنع الميكانيك

اعطاء جودة المنتج أهمية قصوى في عملها فهي تضم قسم النوعية التي يتضمن (5) شعب نوعية موزعة على المعامل لغرض إجراء الفحص الأولي والنهائي وشعبة مختبرات مركزية وشعبة توكيد وشعبة توكيد النوعية ونبين أدناه أنواع المختبرات: مختبر المعادن، مختبر الميكانيك، مختبرات كيميائية لفحص الإصباغ وأحواض الغلونة، مختبر التعدين، مختبر القياسات المركزي. مختبر التحليل الطيفي للمعادن.

مصنع البطاريات

اعتماداً على الجهود الذاتية لقسم ادارة الجوده بوضع الاسس الرئيسية لتطبيق نظام ادارة الجودة في مرافق الشركة ، حيث تم اعداد المسودات الاولية لدليل الجودة الخاص بالمصنع ودليل الطرائق الاجرائية لتسلسل العمليات واعداد السياسة الخاصة بالجودة وتعهد من الادارة العليا بالالتزام

بتطبيق نظام ادارة الجودة ، ودليل تعليمات العمل ، كما تم اعداد دليل الوصف الوظيفي والذي يتضمن المسؤوليات والصلاحيات ووصف الوظائف وكذلك المهام والواجبات الخاصة بكل قسم من اقسام المصنع واعداد بطاقات للمكائن الموجودة في معامل المصنع مع تعليمات الادامة الخاصة بها .

5-5 ملخص خطة التطبيق



أن الخطة المعدة لمدة خمس سنوات بهدف الوصول إلى الطاقات التصميمية وكما يلي :

الطاقة التصميمية	المنتج	اسم المصنع
150	ابدان قلابة متنوعة	مصنع الابدان والمعدات الثقيلة
300	ابدان ثابتة متنوعة	
50	صهاريج متنوعة	
50	مسحوبة قلابة 21م ³	
25	مسحوبات (35-45)طن	
250	منتجات غير قياسية وهياكل	
350	تصنيع كرفانات	

4500	الساحبات (عقود مشاركة)	مصنع الصناعات الميكانيكية	
9000	الألات الزراعية (تصنيع)		
600	اجهزة الري بالرش (عقود مشاركة)		
450	اجهزة الري بالرش (تصنيع داخل الشركة)		
1000	بيت بلاستيكي (تصنيع داخل الشركة)		
250	حاصدات (عقود مشاركة)		
350	شواصي شاحنات مختلفة	مصنع انتاج السيارات والعجلات والتخصصية	
125	شاحنات (عقود مشاركة)		
500	شاحنات (2-5)طن عقود مشاركة		
450	معدات تخصصية عقود مشاركة		
4000	حافلات مختلفة عقود مشاركة		
50	معدات تخصصية (تصنيع داخل الشركة)		
7000	خدمات ما بعد البيع		
50000	تجميع سيارات الصالون عقود مشاركة		
257000	بطارية سائلة		مصنع البطاريات
220000 لتر	ماء مقطر		

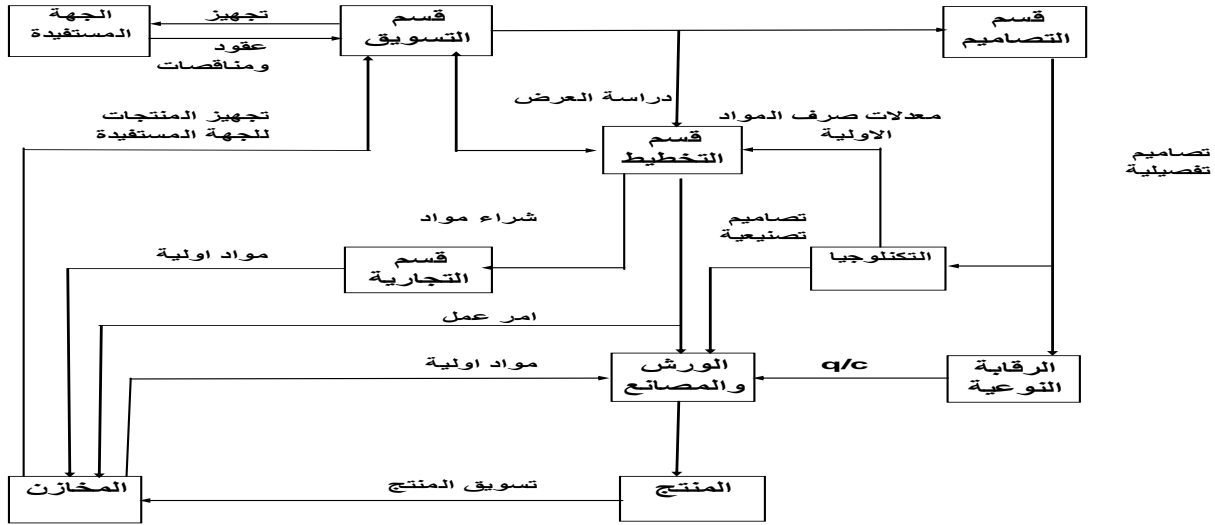
إن هدف الشركة الأهم هو الوصول إلى الطاقة الإنتاجية التصميمية ولتحقيق أهداف التطوير

فإن الشركة قامت بما يلي :-

1. تطوير وتدريب الموارد البشرية .
2. إعادة تأهيل وصيانة المكائن والمعدات والخطوط الإنتاجية .
3. شراء مكائن ومعدات جديدة .
4. إضافة أبنية جديدة وتأهيل البنايات الحالية .
5. إضافة كرينات جسيه وشراء رافعات لمناولة المواد .
6. استغلال بعض المسقفات الفارغة وإنشاء ورش جديدة .

مصنع السيارات

إن نظام العمل يعتمد على إصدار أوامر عمل من دائرة التخطيط إلى المعامل وكذلك إلى الدائرة التجارية لتوفير وتأمين المواد الأولية وتحديد الكلف والأسعار وكما مبين في المخطط أدناه .



مخطط سير عملية تصنيع المنتجات في الشركة العامة لصناعة السيارات
 ❖ أن المواد الأولية المستخدمة في تصنيع المنتجات هي :-

- صفائح حديدية مختلفة القياسات .
- أنابيب مختلفة القياسات .
- مواد تثبيت وربط .
- مواد لحام .
- مواد صباغة .
- مقاطع حديدية .
- سندويج بنل .
- مواد كهربائية .
- مواد عزل حراري .
- مقاطع I,U مختلفة القياسات .

❖ مصادر الطاقة متوفرة حاليا وهي الكهرباء الوطنية ويتغذى بواسطة مغذى 11KV عدد/2 من محطة كهرباء الإسكندرية وتم شراء مولدات كهرباء ديزل بقدرة 1 ميكاواط عدد/2

و0,5ميكواط عدد/1 و0,25 ميكواط عدد/4 لتأمين الطاقة وتم انشاء محطة كهرباء ديزل تعمل بالنفط الاسود قدرة 20 ميكواط في مقر الشركة لتجهيز الطاقة الى السيارات والميكانيكية وهي الان في طور الفحص والتشغيل .

- ❖ وتوجد محطة تصفية مياه بسعة 50م³/ساعة و 200 م³/ساعة.
- ❖ توجد محطة ماء لتجهيز الماء الصناعي وماء الراديتير وماء الشرب .
- ❖ دائرة التخطيط تقوم بإصدار أوامر عمل الى كل من المعامل والتجارية لشراء المواد الأولية .
- ❖ قسم التصميم يقوم بإعداد التصميم الأساسية التي تعتمد في تصنيع المنتجات المطلوبة

مصنع الميكانيكية

الأنشطة و الأهداف المرحلية الأهم لتطوير المصنع صولا الى الطاقة الإنتاجية التصميمية المستهدفة هي :

- 1-تأهيل (خطوط تجميع الساحبات) خط الصباغة , شراء أجهزة وعدد وتجهيزات لتجميع الساحبات .
- 2- شراء أجهزة فحص وتحليل قياس مختلفة لتغطية نشاطات العمليات الإنتاجية في الشركة .
- 10-شراء معدات المناقلة مثل الكرينات الجسرية والرافعات الشوكية .
- 11-تطوير الموارد البشرية وشراء برامج حديثة .
- 12 -شراء خطوط إنتاج جديدة .
- 13- شراء عدد ومعدات الصبغ لمعمل الهياكل والمعدات .

ولتطوير العملية الإنتاجية يعمل على:-

- 1- الحصول على شهادة الجودة (ISO – 9001) والخاصة بنظام الإدارة و(ISO – 14001) والمهنية .
- 2- الاشتراك في النشرات والمجلات العلمية والمواصفات القياسية العالمية .

إما مصادر الخدمات (الكهرباء , الماء , الوقود , الاتصالات) فهي متوفرة حالياً وتوجد مولدات كهربائية عدد (5) بقدرات مختلفة (500, 630 , 750 , 800) KVA . تستخدم لتجهيز الكهرباء في حالة انقطاع الكهرباء الوطنية أما المياه فإنها مجهزة إلى الشركة من جدول الإسكندرية وتتوفر محطة تصفية عدد (2) بطاقة (108م³/h لماء الشرب , 180 م³/h للماء الصناعي) .

مصنع البطاريات

رؤية مستقبلية واستراتيجية لصناعة البطاريات في العراق .

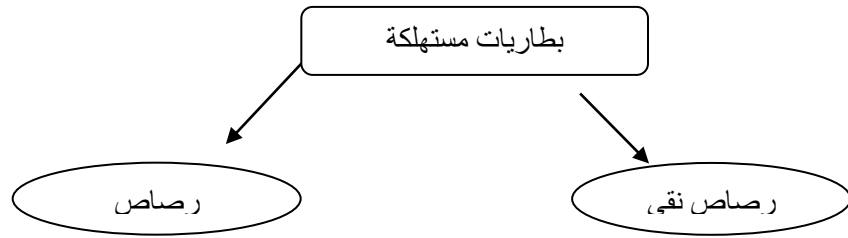
يوضح الجدول ادناه تفاصيل مراحل المشروع مع المبالغ المخصصة لكل مرحلة :

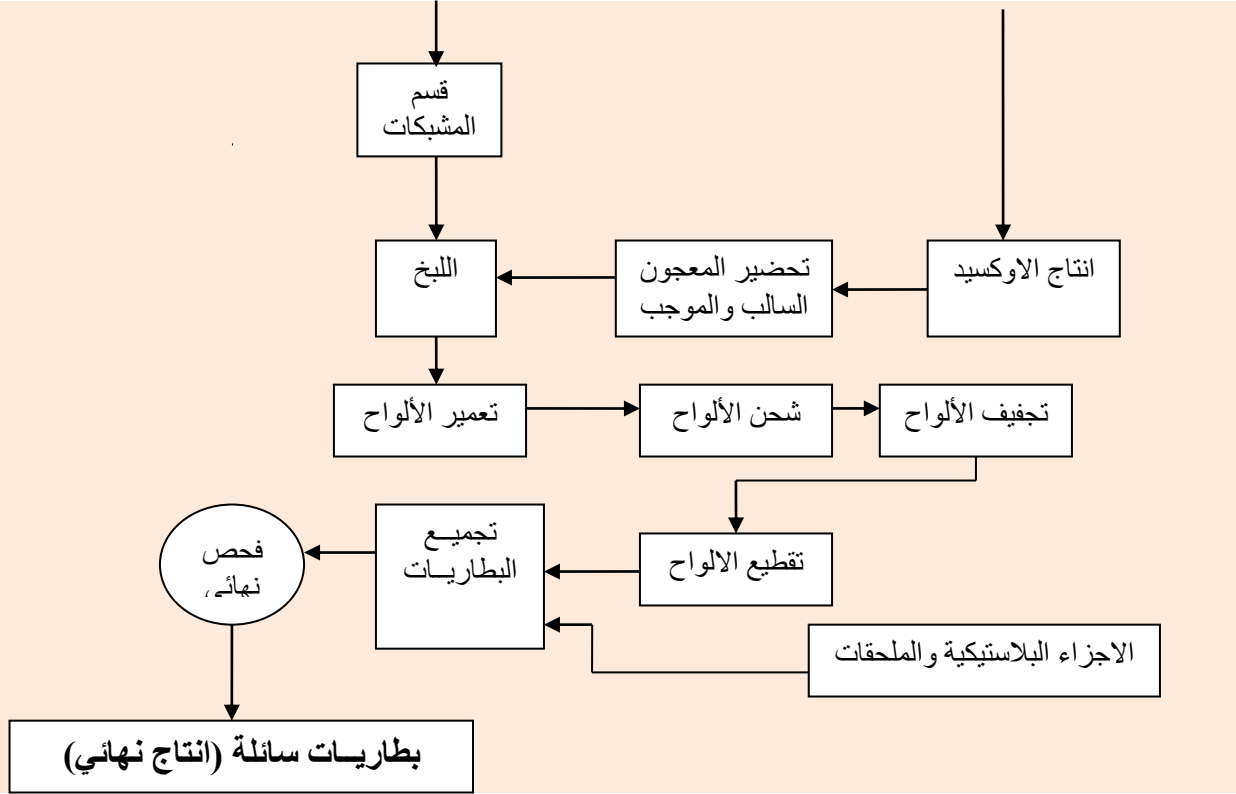
○ البطاريات السائلة المفتوحة

تتم عملية تصنيع البطارية باستخدام الرصاص النقي بنسبة نقاوة (99.95%) ونتاج مشبكة الرصاص التي يتم لبخها بعجينة المادة الفعالة ، ثم يتم شحن هذه الألواح لاكمال التفاعلات الكيمياوية ، يتم ادخال الألواح الى أفران التجفيف مع فصل الألواح الى جزئين ، ليتم بعدها تجميع الألواح في صندوق بلاستيكي في قسم التجميع وفق السعات المحددة وكبس الغطاء لتصبح البطارية جاهزة للفحص واصدار شهادة المطابقة.

ويوضح المخطط ادناه مراحل تسلسل العملية الانتاجية للبطاريات السائلة المفتوحة في الشركة

:





○ البطاريات السائلة المغلقة (عديمة الادامة)

تتم عملية تصنيع البطارية باستخدام الرصاص النقي بنسبة نقاوة (99.99%) لانتاج سبيكة (الرصاص - كالسيوم) المستخدمة في انتاج شريط المشبكات الحامل للمادة الفعالة ، الذي يتم لبخه بالمادة الفعالة الموجبة والسالبة باستخدام اوكسيد الرصاص وعدد من المضافات الكيماوية ، ومن ثم يتم تعميم الألواح الملبوخة وتجميعها في قسم التجميع وفق الساعات المحددة ، ويتم ملئها بالمحلول الحامضي لغرض شحنها في منظومة الشحن الرطب ، ومن ثم كبس الغطاء النهائي والقيام بفحص المنتج النهائي واصدار المطابقة.



6- الفرص والمخاطر

1-6 الفرص المتاحة واستغلالها

مصنع السيارات

- 1- إن أسعار القطاع الخاص غالبا ماتكون اقل من أسعار الشركة بنسبة 25% وذلك بسبب قلة الإجراءات الروتينية عند الاستيراد ولكن جودة منتجات الشركة تنافس جودة القطاع الخاص ويجب الاستمرار الدائم في تطوير تقنيات المصنع (التدريب ,التصميم ,المكائن الحديثة)
- 2-السعي لانتاج سيارات ذات استهلاك قليل للوقود مع اداء اقوى وضرر اقل للبيئة.
- 3-مواصلة التوسع في الاسواق .
- 4-الصورة القوية للعلامة التجارية المرتكزة على الجودة وانها صديقة للبيئة والاهتمام بالمستهلك.
- 5-التغلغل الممتاز بالأسواق لاحتلال نسبة ممتازة من حصة الاسواق المحلية.

ان التأهيل والتطوير يقلل نقاط الضعف وذلك نظرا للإمكانيات المتوفرة (المادية والموارد البشرية)وستكون هناك فرص عمل كبيرة متاحة سيرتفع مستوى الإنتاج ليصل إلى الطاقة المتاحة وخاصة إن البلد سيمر بمرحلة بناء وأعمار ومقدم على مشاريع كبرى وخطط للتنمية في قطاعات (النفط , الكهرباء ,الطرق والجسور والإسكان , القطاع الخاص)ويمكن مع المستثمر تقدم خدمات كبيرة وسوف تعمل هذه الخطة على وضع الأسس لعمل مستمر ومربح لجميع الأطراف .ويجب توسيع قاعدة رأس المال عند طريق الاستثمار للاستفادة منها كما يأتي :-

- 1-تأهيل وتطوير المكائن والخطوط الإنتاجية للمصنع وتوفير مستلزمات الإنتاج والمواد الأولية .
- 2- إمكانيات إنتاجية خاصة في إنتاج الحافلات والشاحنات والأبدان وسيارات الصالون والمعدات التخصصية غير موجودة في بقية الشركات
- 3-الاستعانة بخبرات شركات هندسية متخصصة استثمارية وتصميمية للعمل والتعاون معها .
- 4-الوضع الأمني مستقر وجيد .
- 5-رؤوس الأموال أساسية للبدء بالعمل وسير عملية الإنتاج وعند الإخلال بالتمويل ستؤثر على العملية بأكملها .
- 6-الاهتمام بالصيانة الوقائية والدورية وتطوير الكوادر.

إمكانيات عالية والوحيد في مجال إنتاج الحافلات والشاحنات والأبدان والمسحوبات وسيارات الصالون والمعدات التخصصية وكذلك خبرات كبيرة لدى العاملين في هذا المجال وعلاقات متميزة

بالعمل مع شركات معروفة مثل سكانيا ومرسيدس و GM وبإمكان تغطية احتياجات الأسواق المحلية من هذه المنتجات لاستخدامها في حملة البناء والأعمار ونتيجة النمو المتطور في السوق العراقي. وكذلك توجد إكسائنات في دعم القطاعات الباقية مثل النفط متمثلة في تصنيع مصافي النفط الصغيرة وقطاع الكهرباء في تصنيع أعمدة الكهرباء وصناعات أخرى مثل الكرفانات ومحطات تصفية المياه والهياكل الحديدية والجسور .

ولغرض النهوض بما ورد أعلاه يجب توفر ما يلي :

- تحديث التكنولوجيا المستعملة .
- تحديث البنى التحتية.
- التحرر من قبل القيود المفروضة من قبل الدولة . وعلى سبيل المثال في حالات الاستيراد.
- زيادة رأس مال التشغيل .
- زيادة تدريب القطاعات الفنية في الشركة.
- الاهتمام في البحث والتطوير.

مصنع الصناعات الميكانيكية

1- تعتبر المشروع الوحيد في العراق المتخصص في خدمة القطاع الزراعي بالدرجة الرئيسية فتكون الفرصة مفتوحة لتنفيذ وتطوير منتجاتها كما ونوعا وزيادة مبيعاتها .

2- كون مكائن المصنع الإنتاجية ذات الأغراض العامة وللخبرة الطويلة في مجال إنتاج مختلف المنتجات التي تخدم كافة القطاعات الأخرى فان هناك مرونة عالية في خلق الفرص المتاحة واستثمارها حيث يتم حاليا التوجه الى كافة القطاعات الأخرى لإبرام العقود معها وإنتاج المنتجات الغير نمطية .

مصنع البطاريات

الوحيد في العراق لانتاج البطاريات ولا يوجد منافس آخر سوى المنتج المستورد، كما ان تاريخ المصنع في انتاج بطاريات ذات كفاءة عالية يتيح فرصة ممتازة للاستمرار وتطوير العمل للتوسع في انتاج البطاريات من حيث الانواع و الاعداد. كما ان هناك مسبك لانتاج الرصاص بنوعيه النقي والسبائكي و الذي يشكل حوالي 95% من مكونات البطارية بما يضمن امكانية توفير المادة بشكل مستمر وبأسعار منخفضة مما يقلل من كلفة البطارية عن كلفتها في حالة استيراد مادة الرصاص. اضافة الى ان التطور الاقتصادي الحاصل في البلد سيزيد من اقبال المواطنين على شراء السيارات وبالتالي يزداد الطلب على البطاريات. كما ان توفر الايدي العاملة الماهرة والتي تمتلك خبرات كبيرة في مجال صناعة البطاريات يؤهل التقدم بعملها عند توفر الدعم المالي المناسب.

2-6 المخاطر وطرق تجنبها

- 1- مواجهة المخاطر ضرورية لاغتنام الفرص السانحة للتنمية.
- 2- تحديد المخاطر لا يكفي وحده , فلا بد ايضا تحديد المفاضلات والعراقيل التي تعوق ادارة المخاطر وترتيبها تبعا لأولوياتها , ومعالجتها من خلال التحرك العام.
- 3- للحكومة دور بالغ الاهمية في ادارة المخاطر النظامية وذلك بتهيئة البيئة المواتية للمشاركة في العمل والمسؤولية.

مصنع السيارات

أن أهم المخاطر هي كما يلي :-

- مخاطر السوق :- عدم انتظام الاستيراد من ما يشابه المنتجات حيث يستورد السوق منتجات ذات نوعيات رديئة وبسعر اقل وهذا يؤثر على المبيعات.
- المخاطر السياسية :- العمل عن قرب مع وزارة الصناعة لضمان التزام الشركة بالتزاماتها المدنية .
- المخاطر المالية :- حاليا 100% تمويل ذاتي ولذا يمكن اعتبارها مصدرا مستقر نسبيا
- المخاطر التشغيلية :- مصادر الطاقة الكهربائية تتعرض للانقطاع بشكل مستمر وهذا يتطلب الاعتماد على مولدات الديزل لتعويض النقص في الطاقة الكهربائية . وكذلك الارتفاع في أسعار المواد الأولية .

- المخاطر المادية :- الوضع الأمني مستقر نوعا ما وفي داخل الشركة لا توجد مخاطر أمنية حيث إن هناك إجراءات أمنية مشددة في مواقع العمل وتوجد وحدات سيطرة وحمايات وعدد من أفراد وحدة حماية الشركات.
- زيادة المنافسة وزيادة قوة المنافسين.
- التغييرات في اسعار المواد الذي ادى في زيادة تكاليف المواد الخام.
- تغير عادات التنقل حيث اصبحت العائلات تستخدم السيارة بصورة اقل في نقل ابنائهم الى المدارس , التسليم المنزلي , ركوب الدراجات , تحفيز الحكومة على استخدام وسائل النقل العام.

مصنع الميكانيكية

- 1- تقادم قسم كبير من المكينات الإنتاجية وحاجة القسم الآخر الى أدوات احتياطية استيرادية غير متوفرة محليا مما أثر سلبا وادي إلى انخفاض الطاقات الإنتاجية .
- 2- قلة الطلب على المنتجات النمطية المثبتة بالخطة الإنتاجية السنوية بسبب تدهور المستوى الاقتصادي للمزارعين الذين يعدون الزبائن الرئيسيين للشركة نتيجة التحول المفاجئ من الاقتصاد المغلق إلى الاقتصاد المفتوح.
- 3- غالباً ما تكون أسعار منتجات القطاع الخاص المماثلة أوطأ من أسعار منتجات المصنع بنسبة (25 - 30) % وذلك بسبب قلة إجراءاتهم الروتينية لدى استيراد المواد الأولية ومستلزمات الإنتاج الأخرى وكذلك التحويلات الإدارية والتسويقية لدى الشركة .
ولكن على الرغم من ذلك فإن جودة المنتجات تنافس حاليا جودة منتجات المنافسين لضمان تنفيذها وفق المواصفات العالمية المعتمدة .

4- مخاطر السوق :

إن طلب السوق على المنتجات متذبذب وغير مستقر بسبب تدهور الوضع الاقتصادي للمزارعين اللذين يعدون الشريحة الرئيسية و نعتقد بان العوامل التي يمكن ان تؤثر على الطلب هي دعم المزارعين .

5- المخاطر السياسية :

لا توجد مخاطر سياسية الوضع الأمني الداخلي والمحيط فهو مستقر ومسيطر عليه ويوجد عدد من الحراس الأمنيين .

6- المخاطر التمويلية :

تعتبر رؤوس الأموال ضرورية ومطلوبة للبدء بالعمل وعند الإخلال بالتمويل سيؤثر على العملية الإنتاجية بأكملها لذا يجب زرع الثقة عند الممول لإدامة العمل .

7- المخاطر التشغيلية :

يتم السعي والتنسيق مع الجهات المعنية للحصول على الكهرباء الوطنية بشكل يكفي ومستمر وعدم انقطاعها بما يؤثر على العملية الإنتاجية وفي حالة انقطاع التيار الكهربائي يتم استخدام مولدات الطوارئ المتوفرة وعددها (5) .

مصنع البطاريات

1- مخاطر السوق : مخاطر السوق تكمن في كميات البطاريات المستوردة التي تدخل الى البلد في الوقت الحاضر والتي تنافس المنتجات من ناحية الاسعار ولكن ليس جميع المنتجات تمتلك النوعية الجيدة حيث ان هناك انواعا ومناشئ رديئة ، في الوقت الذي توفر فيه المنتجات النوعية الجيدة والكفاءة العالية.

2-المخاطر السياسية : لا توجد مخاطر سياسية .

3-المخاطر المالية : التمويل ذاتي ، ومصادر التمويل تتمثل بوزارة الصناعة التي ترتبط

بميزانية وتوجهات الدولة فيما يخص القطاع الصناعي في البلد .

4-المخاطر التشغيلية : من أهم المشاكل التي تعاني منها المعامل في المصنع هي انقطاع الكهرباء و شمول معامل الشركة بالقطع المبرمج، حيث ان انقطاع الكهرباء يعمل على عدم استقرارية العملية الانتاجية والتي تؤثر بشكل كبير على معدلات الانتاج وزيادة التلف من كثرة التوقفات، خاصة وان طبيعة اشتغال اغلب المكائن تتطلب التشغيل المستمر لمدة 24 ساعة وبشكل متواصل مثل مكائن طحن الرصاص وكذلك دوائر شحن الالواح وافران التجفيف. علما انهتم بشراء ثلاث مولدات كهربائية من الشركة العامة للصناعات الكهربائية ضمن تخصيصات الموازنة

الاستثمارية لعام 2012 ، اضافة الى تجهيز وتنفيذ محطة كهربائية بقدرة (4 ميكا واط) في موقع الشركة العامة للصناعات الكهربائية لتغطية الحمل المطلوب لمعملي بابل 1 وبابل 2 . وبكلفة تبلغ 1.25 مليار دينار ، كما ان ارتفاع اسعار الرصاص المستورد وهو المادة الاولية الاساسية في انتاج البطاريات دفع الى الاعتماد بشكل رئيسي على الرصاص المستخلص في مسبك الرصاص بنوعيه (النقي والسبائكي) من سكراب البطاريات المستهلكة.

7- الوضع الراهن

7-1 وضع البنى التحتية الحالية

أن الشركة تعمل حاليا بالمعامل وكما يلي :

- 1-مصنع انتاج السيارات والعجلات التخصصية
- 2- مصنع الصناعات الميكانيكية
- 3-مصنع الابدان والمعدات الثقيلة
- 4- مصنع البطاريات

مصنع السيارات

إمكانيات عالية والوحيد الوحيدة في مجال إنتاج سيارات الصالون والحافلات الصغيرة والمتوسطة والشاحنات والأبدان والمسحوبات والعجلات التخصصية وكذلك خبرات كبيرة لدى العاملين في هذا المجال و علاقات متميزة بالعمل مع شركات معروفة مثل سكانيا ومرسيدس و رينو ويامكان تغطية احتياجات الأسواق المحلية من هذه المنتجات لاستخدامها في حملة البناء والأعمار ونتيجة النمو

المتطور في السوق العراقي. وكذلك توجد إمكانيات في دعم القطاعات الباقية مثل النفط متمثلة في تصنيع مصافي النفط الصغيرة وقطاع الكهرباء في تصنيع أعمدة الكهرباء وصناعات أخرى مثل الكرفانات ومحطات تصفية المياه والهياكل الحديدية والجسور .

مصنع الصناعات الميكانيكية

يوجد في المصنع خمسة معامل إنتاجية تتمتع باستقلالية جزئية تعمل جميعها اجل الوصول الى الطاقات التصميمية المستهدفة.
وهي كما يلي :-

1- معمل المعدات والآلات الزراعية : يختص هذا المعمل بتجميع الساحنات وإنتاج الآلات الزراعية والمضخات الاروائية والبراغي والصامولات والعدد اليدوية وتبلغ مساحة المعمل (76300 م²)

2-معمل أنتاج منظومات الري بالرش الحديثة :

تبلغ مساحة المعمل (9000 م²) ويختص بإنتاج منظومات الري بالرش (الثابت 40 دونم, المتحرك , المحوري)وتبلغ الطاقة التصميمية الحالية لهذا المعمل (1100) منظومة /سنة . لتوقف الطلب على معدات الري بالرش فقد تم وبالتعاون مع المستثمر شركة اليمان استغلال المعمل وانشاء خط لتجميع سيارات الصالون نوع فاو وقد تم انتاج بحدود 250 سيارة.

3- معمل السباكة :

تبلغ مساحة المعمل (13500 م²) ويختص بإنتاج المصبوبات (الفولاذية , الأهينية ,البراص) وتبلغ الطاقة التصميمية للمعمل (6780) طن / سنة . لإنتاج مصبوبات لأغراض الإنتاج النمطي وأخرى حسب حاجة السوق وطلبات الزبائن وتم انشاء خط جديد للمقالبه وضمن الخطة الاستثمارية .

4- معمل مستلزمات الإنتاج وقطع الغيار :

تبلغ مساحة المعمل (9936 م²) ويختص بإنتاج مستلزمات إنتاج معامل الشركة من القوالب و التجهيزات والعدد و الأدوات الاحتياطية وتبلغ طاقتها الإنتاجية (3500) قطعة / سنة .

5 - معمل الهياكل و المعدات الغير قياسية :

تبلغ مساحة المعمل (2000م²) ويختص بإنتاج الهياكل الحديدية الجسور ، الكرفانات و الأعمدة الكهربائية المشبكة . وتبلغ طاقته الإنتاجية (400)قطعة/سنة .

مصادر المياه:-

يوجد خط لتجهيز المياه الخام من جدول الإسكندرية القريب من المصنع بطاقة(360 m³/h) وخط لتجهيز ماء الشرب بطاقة (108 m³/h) وخط لتجهيز الماء الصناعي بطاقة(180 m³/h)

توجد ضاغطات عدد/2سعة (50 م³/دقيقة) لتزويد الهواء المضغوط .

مصنع البطاريات

يتألف من اربعة معامل هي معامل بابل 1، بابل 2، معمل النور، ومسبك الرصاص ، وفيما يلي وصف تفصيلي للمرافق في المعامل أعلاه :

معمل بابل 1

ويضم المعمل مايلي :-

1. مدخل المعمل (غرفة الاستعلامات)
2. بناية ذات طابقين، الطابق الارضي يشمل جانبيين الاول من(8) غرف يضم كل من: الدائرة الادارية، الدائرة القانونية، كذلك يوجد في هذا الطابق غرف لمعاون المدير العام و مدير المعمل وغرفة السكرتارية مع قاعة اجتماعات، بالاضافة الى غرفة ضابط حماية المعمل، أما الجانب الثاني من الطابق فيضم دائرة السيطرة

- النوعية وتشمل المختبر الكيمياوي ومختبر الفحص مع غرفة مدير السيطرة النوعية.
- الطابق العلوي يحتوي (12) غرفة وتضم كل من الدائرة المالية، الرقابة الداخلية، مركز المعلومات، وشعبة المشاريع.
3. بناية ذات طابقين في الجهة اليسرى من المعمل ، يضم الطابق الارضي (9) غرف وتشمل : شعبة الطبابة ، شعبة تخطيط الصيانة ، دائرة التفتيش الهندسي مع غرفة مسؤول صيانة المعمل ، أما الطابق العلوي فيضم الدائرة الهندسية وتشغل (8) غرف .
4. بناية المعمل وهي عبارة عن مسقف يضم الاقسام الانتاجية : قسم المشبكات ، قسم الاوكسايد ، قسم اللبخ ، قسم التقطيع وقسم الافران .
5. المسقف الثاني يضم كل من : قسم الشحن ، قسم تجميع دجلة ،مخازن الانتاج النصف مصنع والانتاج الجاهز .
6. المسقف الثالث يضم كل من : قسم الماء المقطر ، قسم انتاج بطارية الطيران ، مخازن الأدوات الاحتياطية ، مخازن المواد الاولية اضافة الى ورشتي النجارة والآلات الدقيقة .
7. المسقف الرابع يقع في مؤخرة المعمل ويضم ورشة الحدادة مع الورشة الميكانيكية .
8. المسقف الخامس يضم دائرة التسويق والمبيعات ويضم (8) غرف مفصولة بقواطع المنيوم .
9. بناية ذات طابق واحد تضم كل من المختبر القاعدي وغرفة تخطيط الانتاج الخاص بالمعمل .

حاليا يجري العمل في معمل بابل 1 على استغلال بعض القاعات للخط الانتاجي القديم كموقع لمشروع انتاج بطارية عديمة الادامة SMF ، حيث تمت المباشرة بتأهيل هذه القاعات ضمن تخصيص المشروع .

معمل بايل 2

ويضم المعمل مايلي :-

1. بناية الادارة العامة وهي بناية حديثة من طابقين يشمل الطابق الارضي المطعم وكذلك قسم الاليات ويضم الطابق العلوي كلا من مكتب المدير العام كذلك شعبة القلم السري وشعبة الانترنت وغرفة ضابط الأمن .
2. بناية رقم (2) وهي بناية حديثة ذات طابقين يشمل الطابق الاول دائرة التخطيط و المتابعة التي تضم الغرف التالية، غرفة مدير التخطيط ترتبط بها غرفة السكرتير، غرفة شعبة تخطيط الانتاج، غرفة شعبة تخطيط المواد، غرفة شعبة الاحصاء والحاسبة، غرفة شعبة القوى العاملة، غرفة شعبة التدريب، غرفة شعبة المتابعة .اما الطابق العلوي فيشمل الدائرة التجارية و التي تضم كلا من غرفة المدير التجاري، بالاضافة الى غرفة شعبة المشتريات الخارجية، وشعبة المشتريات المحلية بالاضافة الى قسم الحاسبة و الانترنت الخاص بالقسم التجاري ، غرفة المخزن.
3. بناية رقم (3) تضم الدائرة الفنية للمعمل وهي بناية ذات طابقين الطابق الاول يضم غرفة السلامة المهنية، غرفة فاحصي السيطرة النوعية، الطابق الثاني يضم غرفة مدير المعمل و السكرتارية وكذلك غرفة مسؤول السيطرة النوعية في المعمل.
4. بناية رقم (4) وتتكون من طابقين يشمل الطابق الارضي ورشة الحدادة، وورشة الخدمات الفنية و الكهربائية. ويضم الطابق العلوي قسم الافراد الخاص بالمعمل وكذلك شعبة تخطيط الصيانة.
5. بناية المعمل او الاقسام الانتاجية فهي عبارة عن ابنية ذات مسقفات وتشمل مايلي:
 - المسقف الاول ويضم قسم شحن الألواح مع غرف تخص مسؤولي الانتاج.
 - المسقف الثاني ويضم قسم طحن الرصاص، قسم طلاء الألواح، قسم انتاج المشبكات، قسم تقطيع الألواح، قسم تجميع الألواح، قسم انتاج الاجزاء البلاستيكية، مخزن الاجزاء النصف مصنعة.
 - المسقف الثالث ويضم قسم انتاج الألواح العازلة، مخزن المواد الاولية، ومخزن الادوات الاحتياطية.
 - المسقف الاخير يضم قسم المولدة الكهربائية مع ملحقاتها من خزانات الوقود.

6. بناية تقع في مدخل المعمل بنيت من الواح المعدن وتشمل كل من غرفة الاستعلامات، غرفة الطبابة، غرفة طبابة الاسنان، غرفة التشريفات، غرفة ادارة الجودة، وكذلك غرفة افراد الحماية .

معمل النور

ويضم المعمل مايلي :-

1. غرفة في بداية المعمل للاستعلامات.
2. بناية الادارة تتكون من طابق واحد .
3. بناية الدائرة الفنية (طابق واحد).
4. الورشة الفنية .
5. مخزن المواد الاولية.
6. مخزن الانتاج النصف مصنع.
7. مخزن الادوات الاحتياطية.
8. مخزن المواد العامة.
9. قسم الغير قياسي.
10. بناية المطعم
11. الطبابة
12. بناية المعمل (القاعة الانتاجية) تتكون من طابقين ، ويشمل الخطوط الانتاجية التالية:

- خط 1 G

- خط 2 G

- خط 3 G

- مكابس الانتاج النصف مصنع

- قسم المحاليل

13. قسم المولدة

14. قسم الخدمات

مسبك الرصاص

ويضم المعمل مايلي :-

1. غرفة في بداية المعمل للخدمات الفنية وغرفة الاستعلامات في بداية مدخل المعمل .
2. قاعات انتاج وهي عبارة عن جملونات .
3. معمل التكسير (جملون مغلق) .
4. قسم الأفران والبواشق (مسقفات مفتوحة) .
5. بناية الادارة وهي عبارة عن طابقين من البناء المتوسط النوعية ، الطابق الاول يضم مختبر السيطرة النوعية ، مختبر أشعة x ray ، غرفة البدالة مع غرف للمهندسين . الطابق العلوي يضم غرفة التخطيط ، ادارة الافراد ، مدير المعمل ، السكرتارية ، السلامة المهنية والتفتيش الهندسي مع غرف لمهندسي الانتاج .
5. المخازن وتشمل مسقف عدد/2 احدهما للأدوات الاحتياطية والآخر للمواد الاولية مفصولة عن بعضها
6. توجد مسقفات منفصلة تضم الورشة الميكانيكية والكهربائية والآليات.

* تم تحسين الوضع البيئي لمعامل المصنع وتنقية أجواء المعامل ، كما تم تأهيل وحدات معالجة المياه بكافة اجزائها في معامل بابل والمسبك .

* تعتمد المعامل على شبكة الكهرباء الوطنية تم شمول معامل بابل في منطقة الوزيرية بمشروع المحطة الكهربائية سعة (12)ميكا واط مع الشركة العامة للصناعات الكهربائية والالكترونية وقد تم تخصيص (4) ميكا واط لمعامل بابل وبمبلغ قدره (1.250) مليار دينار ضمن تخصيصات الموازنة الاستثمارية.

7-2 تقييم المعدات والموجودات

مصنع السيارات

<u>المعمل</u>	<u>المعدات</u>	<u>الحالة</u>	<u>القيمة الدفترية/دينار</u>
<u>معمل الحافلات</u>	منشار قطع عدد/8	جيدة	2556628.1
	مكبس 250 طن عدد/2	=	2.0
	مكبس 160 طن عدد/3	=	3.0
	مكبس عدد/6	=	6.0
	ماكينة قطع بليت عدد/10	=	4326233.0
	ماكينة حني بليت عدد/5	=	68067096.0
	ماكينة متعددة الأغراض عدد/2	=	2.0
	ماكينة قطع ترددية عدد/4	=	4.0
	ماكينة درفلة عدد/1	=	1.0
	منقب شعاعي عدد/1	=	1.0
	منقب عمودي عدد/8	=	1907965.1
	كوسرة كهربائية ثابتة عدد/8	=	8.0
	كرين جسري 2 طن عدد/2	=	2.0
	كرين جسري 5 طن عدد/8	=	8.0
	ضاغطة هواء عدد/2	=	2.0
	مجفف هواء	=	3.0

		عدد/3	
2.0	=	جهاز سحب بلت عدد/2	
1.0	=	جهاز احماء موضعي عدد/1	
15254.835	=	رافعة كهربائية يدوية عدد/2	
1.0	=	محطة صبغ الهيكل	
1.0	=	محطة صبغ الأجزاء الصغيرة	
1.0	=	وحدة معالجة المياه الصناعية	
2.0	=	غرفة صبغ وإحماء	
31864808	=	ضاغطة هواء عدد/3	
10.0	=	حزام نقل طولي عدد/10	
2.0	=	منضدة دوارة عدد/2	
3.0	=	عربة نقل الباص	
7692.926	=	رافعة شوكية 3 طن عدد/2	
48.0	=	محطة صباغة عدد/24	
2.0	=	منظومة رفع هيدروليكية عدد/2	
4.0	=	ضاغطة هواء الصباغة عدد/4	
1.0	=	مجفف هواء الصباغة عدد/1	
1.0	=	منظومة تبريد الضاغطات عدد/1	
3.0	=	منظومة الحماية ضد الحريق 3	

1090880.0	=	مضخة ماء كهربائية عدد/8	
4277965.1	=	ماكينة لحام مايكر CO2 عدد/6	
33441810.0	=	ماكينة لحام لنكولن CO2 عدد/25	
142303.45	=	ماكينة لحام كريشهايم CO2 عدد/6	
9407250.0	=	ماكينة لحام ولدنك BX1350 عدد/10	
317.666	=	ماكينة لحام الحارث عدد/3	
64852.0	=	ماكينة لحام القادسية عدد/3	
2.0	=	ماكينة لحام نقطي عدد/2	
1987500.0	=	ماكينة قطع بلازما	
12600000.0	=	ماكينة لحام ولدنك ديكا عدد/6	
2.0	=	تلفر كهربائي عدد/2	
137971410.126	=	رافعة شوكية 10 طن	
98551006.542	=	رافعة شوكية 5 طن	
1940.280	=	مكبس هوائي 16 طن عدد/1	<u>معامل الشاحنات</u>
1.0	=	متقب شعاعي عدد/1	
241222.223	=	متقب عمودي عدد/2	
1.0	=	منشار ترددي عدد/1	
1.0	=	كوسرة كهربائية ثابتة عدد/1	
2662500.0	=	تلفر رفع 1 طن عدد/2	
1415.108	=	رافعة شوكية 3 طن	
2600000.0	=	ماكينة لحام فرايمر عدد/1	

157437.663	=	كرين جسري 5طن عدد/1	
2.0	=	كرين جسري 2طن عددج/2	
1.0	=	فرن صباغة الشاصي	
2.0	=	جهاز ربط المحاور عدد/2	
2.0	=	ضاغطة هواء عدد/2	
2.0	=	مجفف هواء عدد/2	
4182.574	=	شاحنة بطاريات عدد/2	
1.0	=	جهاز لحام بالشعلة عدد/1	
7666.666	=	شاحنة بطاريات رافعة كهربائية عدد/2	
5833.335	=	ماكينة تنظيف عدد/3	
1306072.6	=	ماكينة لحام BX1350 عدد/8	
8437500	=	ماكينة لحام ديكا عدد /4	
110455.47	=	ماكينة لحام القادسية عدد/2	
1.0	=	ماكينة لحام كونكار عدد/1	
1.0	=	مكبس 160 طن	معامل الأبدان
1918.231	=	مكبس هوائي	
14707501.0	=	مثقب شعاعي عدد/2	
3818667.6	=	مثقب عدد/7	
277656750.0	=	ماكينة درفلة	
1.0	=	ماكينة قطع	
28297458.0	=	كرين جسري 5 طن عدد/3	
204751.0	=	كوسرة كهربائية ثابتة عدد/2	
49740417.0	=	ماكينة خراطة عدد/4	
11344998.0	=	منشار قطع عدد/3	
1.0	=	ماكينة حني	

16200000.0	=	فريزة عدد/2	
13541.0	=	رافعة شوكية 10 طن عدد/2	
3846.463	=	رافعة شوكية 3 طن	
448666.66	=	ضاغطة هواء عدد/2	
1.0	=	تلفر كهربائي	
5047916.6	=	مكائن وأجهزة قطع بالشعلة عدد/4	
1.0	=	جهاز التنظيف بالرمل	
1567087.5	=	ماكينة لحام BX1350 عدد/5	
14642500.0	=	ماكينة لحام جسك عدد/9	
16263020.0	=	ماكينة لحام فرايمر CO2 عدد/5	
44283966.0	=	ماكينة لحام مايالر عدد/5	
3169251.1	=	ماكينة لحام لنكون CO2 عدد/5	
20547172.0	=	ماكينة لحام لنكون ولدن عدد/9	
138482.71	=	ماكينة لحام القادسية عدد/2	
313417.5	=	ماكينة لحام BX1315 عدد/3	
26000000	=	ماكينة لحام BX1360	
633850.226	=	ماكينة لحام ZX1500	
2480001.0	=	ماكينة لحام ايساب عدد/2	
12514583.0	=	ماكينة قطع بلازما عدد/4	
1.0	=	ماكينة تنعيم سطحي	معمل يابل
1.0	=	ماكينة خراطة	

1.0	=	مقشطة
1710001.0	=	فريزة عدد/3
1046333.3	=	ماكنة حني عدد/2
10450000.0	=	جهاز فحص السيارات
5603895.7	=	منشار قطع عدد/7
2640000.0	=	جهاز فحص فيت بم عدد/2
1550000.0	=	فرن تجفيف اسلاك اللحام
1180000.0	=	جهاز ليفل
17355417.0	=	مثقب شعاعي عدد/3
1.0	=	مثقب عمودي
983417.66	=	ضاغطة هواء عدد/5
6770.472	=	رافعة شوكية 10 طن
193750.0	=	رافعة شوكية 4 طن
17573.5	=	كرين جسري 3.2 طن
2154725.0	=	جك عربة عدد 5/
25709139	=	شاحنة بطاريات عدد/2
15400.0	=	جهاز فحص الاضوية الأمامية عدد/2
468000.0	=	كوسرة منضدية ثابتة عدد/3
809759.37	=	قالعة إطارات عدد/2
618870.228	=	مضخة عمودية عدد/4
17500.0	=	غرفة صبغ الشاصي عدد/2
22125125.0	=	مولدة كهرباء عدد/4
458067.66	=	أجهزة فحص وغسل وتنظيف عدد/4
3225984.1	=	ماكنة لحام ولدن 350 أمبير عدد/10

1728125.0	=	ماكينة لحام ولدن 315 أمبير عدد/5	
1628323.7	=	ماكينة لحام لنكولن CO2 عدد/3	
1771378.0	=	ماكينة لحام قوس كهربائي عدد/6	
45734648.0	=	ماكينة لحام مايغر عدد/5	
356666.667	=	ماكينة قطع بلازما	
875.0	=	مكبس ميكانيكي 16 طن	
495000.0	=	حادلة يدوية	
5.0	=	منشار قطع عدد/5	معمل الحافلات/النجارة
303333.334	=	مثقب عمودي	
5850000.0	=	ماكينة خراطة نجارية	
4.0	=	مكائن نجارة مختلفة عدد/4	
1.0	=	كوسرة منضدية ثابتة	
20043334.0	=	مكائن خياطة عدد/19	
	=	خطين انتاجين كاملة مع الملحقات	معمل سيارات الصالون
	=	جهاز حقن السيليكون عدد/5	
	=	اجهزة املاء السوائل عدد/9	
	=	فرن حراري عدد/4	
	=	فرن صباغة عدد/2	
	=	اجهزة موازنة ومعايرة الاطارات عدد/3	
	=	جهاز فحص البريك	
	=	جكات رفع عدد/5	

--	--	--	--

مصنع البطاريات

<u>ت</u>	<u>أسم القسم</u>	<u>أسم الماكينة</u>	<u>رقم الماكينة</u>	<u>المنشأ</u>	<u>الملاحظات</u>
<u>انتاج المشبكات -</u>					
		<u>الماكينة الأنكليزية</u>	<u>الثانية</u>	<u>انكليزي</u>	<u>عاملة</u>
		<u>الماكينة الأنكليزية</u>	<u>الثالثة</u>	<u>انكليزي</u>	<u>عاملة</u>
		<u>الماكينة الأنكليزية</u>	<u>الخامسة</u>	<u>انكليزي</u>	<u>عاملة</u>
		<u>ماكينة صنع سورية (رولة)</u>	<u>الأولى</u>		<u>عاملة</u>
		<u>ماكينة صب يدوي أقطاب وموصلات</u>	<u>الأولى</u>	<u>محلي</u>	<u>عاملة</u>
		<u>جذر تبريد المشبكات</u>	<u>الأولى</u>	<u>محلي</u>	
<u>انتاج الأوكسايد -</u>					
	<u>تتألف من</u>	<u>M-40 OXCIDE</u>	<u>الأولى</u>	<u>انكليزي</u>	<u>عاملة</u>
		<u>الحزام الناقلة لقوالب الرصاص</u>			
		<u>مقص قطع قوالب الرصاص</u>			
		<u>طاحونة الرصاص</u>	<u>الأولى</u>		
		<u>فلتر الأوكسايد</u>			
		<u>خباطة الأوكسايد</u>			<u>عاملة</u>

		<u>الأولى</u>	<u>scrubber</u>		
<u>عاملة</u>	<u>امريكي</u>	<u>الأولى</u>	<u>اللبخ القديمة مع فرن لبخ جديد</u>		
<u>عاملة</u>	<u>محلي</u>	<u>الأولى</u>	<u>جر تبريد الخبابة الجديد 15 طن (حديد)</u>		
<u>متوقفة</u> <u>حاليا</u>	<u>امريكي</u>	<u>الثانية</u>	<u>PARTON</u>		
			<u>البودقة</u>	<u>تتألف من</u>	
			<u>المفاعل</u>		
			<u>الخبابة</u>		
<u>عاملة</u>	<u>امريكي</u>	<u>الثانية</u>	<u>اللبخ القديمة الأمريكية</u>		
<u>برج الحامض</u>					
<u>يعمل</u>	<u>محلي</u>		<u>خزان الماء الرئيسي</u>	<u>يتألف من</u>	
<u>يعمل</u>	<u>محلي</u>		<u>خزان الحامض مخفف مبطن</u>		
<u>يعمل</u>	<u>محلي</u>		<u>خزان حامض مركز مبطن</u>		
<u>تعمل</u>			<u>مضخة الحامض</u>		
<u>تعمل</u>			<u>مضخة ماء عمودية</u>		
<u>تعمل</u>			<u>مضخة ماء</u>		
<u>يعمل</u>	<u>محلي</u>		<u>برج تبريد</u>		
<u>الشحن -</u>					
<u>عاملة</u>	<u>انكليزي</u>	<u>الأولى</u>	<u>محولة الشحن</u>		
<u>عاملة</u>	<u>انكليزي</u>	<u>الثانية</u>	<u>محولة الشحن</u>		
<u>عاملة</u>	<u>انكليزي</u>	<u>الثالثة</u>	<u>محولة الشحن</u>		

<u>عاملة</u>	<u>انكليزي</u>	<u>الرابعة</u>	<u>محولة الشحن</u>		
<u>تحت التجربة</u>	<u>الماني</u>	<u>الخامسة</u>	<u>محولة الشحن الجديدة</u>		
<u>تحت التجربة</u>	<u>الماني</u>	<u>السادسة</u>	<u>محولة الشحن الجديدة</u>		
<u>تحت التجربة</u>	<u>الماني</u>	<u>السابعة</u>	<u>محولة الشحن الجديدة</u>		
<u>تحت التجربة</u>	<u>الماني</u>	<u>الثامنة</u>	<u>محولة الشحن الجديدة</u>		
<u>تحت التجربة</u>	<u>الماني</u>	<u>التاسعة</u>	<u>محولة الشحن الجديدة</u>		
<u>تحت التجربة</u>	<u>الماني</u>	<u>العاشرة</u>	<u>محولة الشحن الجديدة</u>		

<u>ت</u>	<u>أسم القسم</u>	<u>أسم الماكنة</u>	<u>رقم الماكنة</u>	<u>المنشأ</u>	<u>الملاحظات</u>
	<u>الشحن</u>	<u>الفرن السالب</u>	<u>الأولى</u>	<u>انكليزي</u>	<u>عاملة</u>
		<u>الفرن السالب الجديد</u>	<u>الثالثة</u>	<u>ايطالي</u>	<u>عاملة</u>
		<u>الفرن الموجب</u>	<u>الأولى</u>	<u>انكليزي</u>	<u>عاملة</u>
		<u>الفرن الموجب</u>	<u>الثانية</u>	<u>انكليزي</u>	<u>عاملة</u>
		<u>ماكنة تقطيع وتنظيف الألواح</u>	<u>الأولى</u>	<u>امريكي</u>	<u>عاملة</u>
		<u>ماكنة تنظيف الألواح</u>	<u>الأولى</u>	<u>انكليزي</u>	<u>عاملة</u>

<u>عاملة</u>	<u>انكليزي</u>	<u>الأولى</u>	<u>ماكينة تقطيع المنشار</u>	
<u>التجميع</u>				
<u>عاملة</u>	<u>ايطالي</u>	<u>الأولى</u>	<u>التيكل</u>	
<u>عاملة</u>	<u>ايطالي</u>	<u>الأولى</u>	<u>جهاز فحص العكسي</u>	
<u>عاملة</u>	<u>ايطالي</u>	<u>الأولى</u>	<u>جهاز فحص الشورت</u>	
<u>عاملة</u>	<u>ايطالي</u>	<u>الأولى</u>	<u>(لحام الخلايا)</u> <u>SQUEEZE</u>	
<u>عاملة</u>	<u>ايطالي</u>	<u>الأولى</u>	<u>المكبس الحراري (الغطاء</u> <u>العلوي)</u>	
<u>عاملة</u>	<u>ايطالي</u>	<u>الأولى</u>	<u>فحص التسرب</u>	
<u>عامل</u>	<u>ايطالي</u>	<u>الأولى</u>	<u>جهاز ختم البطارية</u>	
<u>عاملة</u>	<u>ايطالي</u>	<u>الأولى</u>	<u>ماكينة تثقيب البطارية</u>	
<u>عامل</u>		<u>الأولى</u>	<u>جلر تبريد المكائن</u>	
<u>الأقطاب والموصلات</u>				
<u>تعمل</u>	<u>انكليزي</u>	<u>1</u>	<u>ماكينة الأقطاب والموصلات</u>	
<u>تعمل</u>		<u>4</u>	<u>بودقة الرصاص</u>	
<u>ورشة الخراطة</u>				
<u>تعمل</u>	<u>انكليزي</u>	<u>1</u>	<u>مخرطة انكليزية 1948</u>	
<u>تعمل</u>	<u>صين</u>	<u>1</u>	<u>مخرطة صينية</u>	
<u>تعمل</u>	<u>بلغاريا</u>	<u>1</u>	<u>مخرطة بلغارية 1968</u>	
<u>متوقفة حاليا</u>	<u>انكليزي</u>	<u>1</u>	<u>مخرطة انكليزية كبيرة</u>	
<u>تعمل</u>	<u>بولندا</u>	<u>1</u>	<u>فريزة بولندية 1</u>	
<u>تعمل</u>	<u>المانيا</u>	<u>1</u>	<u>فريزة المانية</u>	
		<u>1</u>	<u>دريل كهربائي صغير</u>	

		<u>1</u>	<u>منشار ترددي</u>		
		<u>1</u>	<u>ماكنة لحام</u>		
		<u>1</u>	<u>كوسرة ثابتة</u>		
<u>الحدادة</u>					
<u>تعمل</u>		<u>3</u>	<u>ماكنة لحام</u>		
		<u>1</u>	<u>بريس</u>		
		<u>1</u>	<u>كوسرة ثابتة</u>		
		<u>1</u>	<u>كوسرة طيارية</u>		
		<u>1</u>	<u>كتر كهربائي ثابت</u>		
		<u>1</u>	<u>كتر متحرك - بنج بليت</u>		
		<u>1</u>	<u>بنج بليت صغير</u>		
		<u>1</u>	<u>دريل ثابت</u>		
		<u>1</u>	<u>جهاز اوكسجين يدوي</u>		
<u>النجارة</u>					
	<u>فرنسي</u>	<u>1</u>	<u>محاداة منشار شريطي</u>		
	<u>ايطالي</u>	<u>1</u>	<u>منشار شريطي صغير</u>		
<u>الملاحظات</u>	<u>المنشأ</u>	<u>رقم الماكنة</u>	<u>أسم الماكنة</u>	<u>أسم القسم</u>	<u>ت</u>
<u>النجارة</u>					
	<u>ايطالي</u>	<u>1</u>	<u>منشار شريطي كبير</u>		
	<u>ايطالي</u>	<u>1</u>	<u>مجموعة نجارية صغيرة</u>		
	<u>روسية</u>	<u>1</u>	<u>ماكنة تمشيط الخشب</u>		
	<u>ايطالي</u>	<u>1</u>	<u>مجموعة نجارية كبيرة</u>		

	ايطالي	<u>1</u>	تورنة لجراخة الخشب	
<u>قسم التجميع الخط الجديد الايطالي</u>				
تعمل	ايطالي		ماكنة تاكل ايطالي 6	
تعمل			ماكنة سكويز 1	
يعمل			المكبس 1	
<u>قسم المشبكات</u>				
			ماكنة مشبكات امريكية	
تعمل			ضاغطة هواء جديدة (اطلس)	
يعمل			جلر تبريد	
<u>الأوكسايد واللبخ</u>				
			ماكنة الأوكسايد رقم 2	
تحت الصيانة			ماكنة الأوكسايد رقم 1	
صيانة			خباطة رقم 2	
			ماكنة اللبخ رقم 2	
جديدة			ماكنة اللبخ رقم 1 و 2	
يعمل			بويلر يعمل بالكهرباء	
تعمل			خباطة الأوكسايد جديدة	
<u>قسم الشحن والتقطيع والأفران</u>				
تعمل			محولات 6	
يعمل			فرن موجب	
تعمل			الأفران السالبة 2	
تعمل			ماكنة تقطيع امريكية	

يعمل			منشأ كهربائي		
<u>قسم البلاستيك</u>					
<u>تحت الصيانة</u>			يون كرفن 40 طن		
تعمل			ماكينة الصناديق البلاستيكية		
تعمل			ماكينة الاغطية البلاستيكية		
تعمل			ماكينة الإعادة		
تعمل			ماكينة الاجزاء البلاستيكية		
<u>قسم العوازل</u>					
تعمل			ماكينة رقم 2 لانتاج عازل PVC		
تعمل			ماكينة عازل ظرفي جديد		
<u>قسم المولدة</u>					
تعمل		2	مولدة بيكنز 500 كي في		
تعمل		1	مولدة بيكنز 1000 كي في		
تعمل		1	مولدة بيكنز 60 كي في		
تعمل		1	مولدة 500 كي في		
تعمل		1	مولدة 1 ميكا		
تعمل		1	مولدة بيكنز 100 كي في		
<u>الملاحظات</u>	<u>المنشأ</u>	<u>رقم الماكينة</u>	<u>أسم الماكينة</u>	<u>أسم القسم</u>	<u>ت</u>
<u>قسم المولدة</u>					
تعمل		1	كوماتسو 250 كي في		
تعمل/ المسبك		1	مولدة بيكنز 1 ميكا		

<u>تعمل / المسبك</u>		<u>1</u>	<u>مولدة دويز 28 كي في</u>		
<u>تعمل / النور</u>		<u>1</u>	<u>مولدة 2 GEC ميكا</u>		
<u>تعمل / النور</u>		<u>1</u>	<u>كتريلر 400 كي في</u>		
				<u>قسم الأقطاب والحلقات</u>	
			<u>ماكنة انتاج الحلقات</u>		
			<u>ماكنة صب الأقد يدوي</u>		
			<u>صب الأمشاط يدوي</u>		
			<u>ماكنة صب سير يدوي</u>		
			<u>ماكنة صب روا يدوي</u>		
<u>الخزانات</u>					
			<u>خزان للماء المقطر 10000 لتر</u>		
			<u>خزان ماء 500 بلاستيك</u>		
			<u>خزان ماء 500 حديد</u>		
			<u>خزان ماء 500 حديد</u>		
			<u>خزان ماء 500 لتر</u>		
			<u>خزان 15000 صهريج</u>		
			<u>خزان كاز صهريج 45000</u>		
			<u>الخدمات/ خزان سعة 25000</u>		
			<u>خزان مستطيل 75000 لتر</u>		
			<u>خزان اسطواني 4500 لتر</u>		
			<u>خزان كاز مربع 5000</u>		

			<u>خزان غاز مستطيل 3000</u>	
			<u>خزان ماء 8/1 لتر 6000</u>	
			<u>خزان ماء مربع 2000</u>	
			<u>خزان غاز سائل 20 م 3/</u>	
			<u>خزان ماء صهريج 20000</u> <u>لتر</u>	
			<u>خزان حوضي 4 م 3/</u>	
<u>معمل بابل 2 / المطافئ الحريق</u>				
			<u>مطافئ حريق مختلفة الاحجام</u>	
<u>معمل بابل 2 / الشحن الرطب</u>				
<u>تعمل</u>			<u>ضاغطة هواء نوع سكرو</u>	
<u>معمل بابل 2 / الخدمات الفنية / الضاغطات / المرجل</u>				
			<u>مرجل بخاري مع ملحقاته</u>	
			<u>ضاغطة سكرو</u>	
			<u>برج تبريد</u>	
			<u>طر 20 طن</u>	

8- الشؤون المالية والتقارير

1-8 البيانات المالية عن الفترة السابقة والحالية



- a. جدول عدد/3 يبين الميزانية العامة وبيان الدخل وتخطيط السيولة للسنوات 2009-2015.
- b. نماذج من مستندات التسويق.
- c. نماذج من مستندات الدائرة المالية.
- d. تحقيقات الانتاج كمية وقيمة للاعوام 2013-2016
- e. جداول عدد/2 تبين عقود الشراكة المستمر العمل بها والعقود المنتهية وبصدد استحصال موافقة الوزارة على تجديدها.

ملاحق - بيان الدخل / ألف دينار

<u>2016</u>	<u>2015</u>	<u>2014</u>	<u>2013</u>	<u>2012</u>	<u>2011</u>	<u>2010</u>	بيان الدخل
							1- الإيرادات
59451129	5863999	42575739	28512625	13060426	69623151	26117946	1-1 الدخل من المبيعات
976677920	4968494			1534153	28420480		1-2 المتغير في رأس المال
15710998	74255377	83614151	90710047	16234542	38724572	26393988	1-3 رأس المال العامل
4401144	32276650	24874986	113065549				1-4 الدخل من مصادر أخرى
63852273	117364514	67450725	141578174	29294968	108347724	52511934	1-5 إجمالي الإيرادات
							2- النفقات
1954218	8102732	26613580	40780393	7411955	68635738	27064740	2-1 مواد وبضائع
3023487	2287792	2137870	1827737	1076424	1736958	1534214	2-2 خدمات مودة
65513607	29534847	31462568	35323675	34149713	33633108	32318133	2-3 خدمات الموظفين
3889136	1448128	1189868	1097745	206927	629289	444416	2-4 الاستهلاك
3832784	5640118	1834234	4986634	3708217	814522	10061944	2-5 تكاليف تشغيلية أخرى
95801585	47013617	63238120	84016484	46553236	105449616	71423647	2-6 إجمالي النفقات
365958	114227	121753	101321	5444307			3- منح حكومية
31949312		4212605	57561690	(17258268)	2898108	18911713	4- الصافي

							السـنوي للدخل/الخسارة
--	--	--	--	--	--	--	--------------------------

ملاحق - تخطيط السيولة

<u>2016</u>	<u>2015</u>	<u>2014</u>	<u>2013</u>	<u>2012</u>	<u>2011</u>	<u>2010</u>	تخطيط السيولة
56717872	1988492	157332295	371128745	158002613	59399259	1080613	1- الدخل
46756532	39798245	61195795	111056668	6639042	69623151	2611794 6	1-1 المبيعات
488760020	231160072	233671869	287185107	150703152		3255200 0	1-2 مدفوعات مقدمة
27990901	3346700	19730446	23760878		19269587	6216576 1	1-3 الدخل من مصادر أخرى
620225325	294189951	461930405	793131398	465344807	14829199 7	1219163 20	1-4 إجمالي الدخل
							2- الإنفاق
19542571	8102732	26613580	40780392	48795188	68635738	2700880 9	1-2 مواد وبضائع
3023487	2287792	2137870	1827736	2285800	1736958	1534214	2-2 خدمات مؤداه
65513608	29534847	31462568	35323974	38058443	33633108	3231833 3	2-3 نفقات الموظفين
7721919	7088246	3024102	4986634	1706451			2-4 بنود أخرى
9580185	47013617	63238120	84016484	90845882	10400580 4	6086135 6	2-5 إجمالي النفقات
13702285	2595717	4178443	750449	3370180	4161245	1655705	2-6 الاستثمار (شراء)

							موجودات)
109503870	49609334	67416563	84766933	94216062	10816704 9	6251706	2-7 إجمالي المصاريف (2-5 و (2-6
							3- التمويل
							3-1 الحسابات الجارية المستلمة من الوزارة عن حملة التأهيل .
							2-3 المنح الحكومية رواتب المنتسبين من الوزارة
					10000000 0		3-3 إجمالي التمويل
56717872	184825315	26099551	157332295				4- السيولة
					15000261 3		1-4 الاحتياط السائل

ملاحق - الميزانية العامة (ألف دينار)

<u>2016</u>	<u>2015</u>	<u>2014</u>	<u>2013</u>	<u>2013</u>	<u>2011</u>	<u>2010</u>	الميزانية العامة المتوقعة
							-1 الأصول
							1 -1

							الأصول الثابتة
25826496	296382	5759697	3166327		1806338	1452058	1-1-1 أراضي ومباني
24198949	7859039	3232939	3409030	3477078	3309754	2142973	1-1-2 معدات وآلات
9848973	6545134	3351837	2752105		3480728	1631623	1-1-3 أصول ثابتة أخرى
59874418	14700555	12344473	9327462	11494913	8596820	5226654	1-1-4 إجمالي الأصول الثابتة
							1-2 الأصول المتداولة
180976348	137442224	13479855 8	1517925 95	178024438	75604520	51767515	1-2-1 المخزون
96403839	184825315	15530190 8	6768426 3	150559979	139559850	12745185	1-2-2 ذمم تجارية مدينة
138950963	22884924	27185551	1584182 95	371128745	158002613	59399259	1-2-3 ذمم مدينة أخرى
261230021	345152463	31728601 7	3778951 54	549153183	373166983	12391195 9	1-2-4 إجمالي الأصول المتداولة
321104439	359853018	32963049 0	3872226 15	560648096	381763803	12913861 3	1-3 إجمالي

							الأصول
3882959	677584	677584	677584	677584	677584	677584	1-2 رأس المال المساهم
18243817	44517285	40575848	41919287	25369722	4697793	4291953	2-2 المخصصات
488760020	231129123	233671869	287185107	631849698	325666758	149347139	دائنين والتزامات قصيرة الأجل
510886796	636177010	60555791	717004593	1218545100	712805938	129138613	إجمالي حقوق المساهمين والخصوم

التاريخ: ٢٠١ / /

بسنين

استمارة تسجيل شراء سيارة

أني المواطن

الشركة العامة لصناعة السيارات
دائرة التسويق

العدد /
التاريخ ٢٠ / /

الى / دائرة الشؤون المالية
م / استلام صك

يرجى استلام الصك المرقم
عن قيمة تجهيز سيارة نوع
وتزويدنا بوصل القبض.

بمبلغ
المباعة للمواطن

مدير دائرة التسويق
المهندس زهير درويش

نسخة منه الى / التسويق للحفاظ مع الاثبات

وصيل قبض

رقم ٣٠٨٢٩

التاريخ: / / ٢٠١

استلمت من

مبلغاً مقداره فقط

تقدياً بشيك رقم

مصرف فرع وذلك عن

التفاصيل	رقم الدليل الحسابي			اسم الحساب	المبلغ	
	٥	٤	٣		دينار	قس
				المجموع		

البنك
شعبة
رقم الحساب

اسم المستلم

عنوان الوظيفة التوقيع

(العقود الاستثمارية لعام ٢٠١١)

التجارية المستخرجة بوحدة المناقصات وعقود التجهيز

رقم العقد	المبلغ (دينار عراقي)	الجهة المستخرجة (الجهة المستخرجة)	نوع العقد	تاريخ العقد
١٠	١٤٨,٠٠٠,٠٠٠ دينار عراقي	الاستثمار للمطارات والتجارة العامة	نوع العقد	٢٠١١/٧/٢٢ في
١٠٥	١١٠,٠٠٠,٠٠٠ دينار عراقي	الاستثمار للمطارات والتجارة العامة	تجهيز وحدة صناديق (سعة ١٠٠٠٠٠ عدد/١)	٢٠١١/٧/٢٢ في
٥٩	١٧٦,٠٧٩,٠٠٠ دينار عراقي	الاستثمار للمطارات والتجارة العامة	تجهيز سيارة مبردة (نظف) عدد/٢	٢٠١١/٧/٢٢ في
٩٠	١٦٠,٠٠٠,٠٠٠ دينار عراقي	صحة الناجين للمطارات والتجارة العامة والوكالات التجارية	تجهيز شقل كاوسكي عدد/١	٢٠١١/٧/٢٢ في
٩٠	١٦٠,٠٠٠,٠٠٠ دينار عراقي	صحة الناجين للمطارات والتجارة العامة والوكالات التجارية	تجهيز شقل كاوسكي عدد/١	٢٠١١/٧/٢٢ في
٧٥	١٩٣٧٥٠ يورو	شركة HYVA الهولندية	مطلوبه هندوسكيبية (١٨ م عدد/٦) ٢٠١١ عدد/٢	٢٠١١/٧/٢٢ في
١٠٠	١٥٩٠٠٠ يورو	مجموعة العربية للتجارة الأردنية	تجهيز معدة كرون محصول جالسي (٥ شق) عدد/١٠	٢٠١١/٧/٢٠ في
١٠٠	٢٠٨,٧٥٠,٠٠٠ دينار عراقي	شركة روعة للخدمات	تجهيز لاسلكي ثلاث محاور مع ملحقاته (عدد/٢٥ سبت)	٢٠١١/٧/٢٠ في
١٥٠	١٠٥٨٠,٠٠٠,٠٠٠ دينار عراقي	شركة الاستثمار	تجهيز معدة لاند عدد/١٠٠	٢٠١١/٧/٢٠ في
٩٨	١٧٣٣٠ يورو	شركة HYVA الهولندية	تجهيز منظومتين هندوسكيبية ٢٠١٨ م (٢٢٠) سبت و٢٠١٢ م سبت	٢٠١١/٧/٢٠ في
١٠٠	١١٤٨٠,٠٠٠,٠٠٠ دينار عراقي	شركة الاستثمار للمطارات والتجارة العامة	معدة صلابية معدة (١٠٠٠) تلو عدد/١	٢٠١١/٧/٢٠ في
١٨	٢٧,٥٩٥,٠٠٠,٠٠٠ دينار عراقي	الشركة العامة للصناعات الكبريتية	انشاء محطة كهربائية ٢٠ ميكا وات	٢٠١١/٨/٢٩ في
١٢٠	٣٣٦٠٠٠ يورو	شركة الينس المطارة معدات الخدمات الخارجية والجزائريها	تجهيز معدة حياطة كوتكريبك عدد (١٠٠)	٢٠١١/٧/٢١ في

أولاً - كشف بالاعتمادات المفتوحة استناداً إلى العقد الموقع مع شركة مكاتب السويديز المرقم ٢٠ في ٢٠٠٩/٤/١٢ لتجهيز (٥٠٠) شاحنة

رقم الاعتماد	تاريخ الاعتماد	مواصفات الاعتماد	مبلغ الاعتماد بالريال	ملاحظات
ILCusc0642009	٢٠٠٩/٧/٢١	تجهيز ١٥٠ شاحنة	٨٩٩١٠٠٠	
ILCusc0823010	٢٠١٠/٥/١٠	تجهيز ٥٠ شاحنة	٣٣٨١٩٠٠	
ILCusc0886010	٢٠١٠/١٠/١٠	٥٠ شاحنة 6*4	٣٣٨١٩٠٠	
ILCusc0963011	٢٠١١/٢/٣	تجهيز ٢٥٣ شاحنة	١٥٧٣٦٤٩٤	

ثانياً - كشف بالاعتمادات المفتوحة استناداً إلى العقد الموقع مع شركة رينو المرقم ٦٣ في ٢٠١٠/٧/٢٩ لتجهيز (١٢٠٠) شاحنة

رقم الاعتماد	تاريخ الاعتماد	مواصفات الاعتماد	مبلغ الاعتماد بالريال	ملاحظات
ILCusc0860916	٢٠١٠/٩/٢٧	تجهيز ٢٥٠ شاحنة	١٧٠٢٩٦٧٥	
ILCusc1002111	٢٠١١/٥/١١	تجهيز ١٣٠ شاحنة	٨٩٨٩٥٠٠	
ILCusc1031311	٢٠١١/٧/١٥	تجهيز ١٠٠ شاحنة	٧١٧٢٠٠٠	
ILCSGT1058511	٢٠١١/٩/١٨	تجهيز ٢٧٠ شاحنة	١٧٣٩٤٠٤٠	

ثالثاً - كشف بالاعتمادات المفتوحة استناداً إلى العقد الموقع مع شركة ديمس الامتية والمرقم ٣٦ في ٢٠١٠/٢/١٠ لتجهيز (٢٠٠٠) شاحنة

رقم الاعتماد	تاريخ الاعتماد	مواصفات الاعتماد	مبلغ الاعتماد بالريال	ملاحظات
ILCusc0925710	٢٠١٠/١٠/٢٢٣	تجهيز ٢٥٠ شاحنة	٢٤٨٦٦٧١١	

موظف الكشوف
حامد عبد عيسى

الادارة التجارية لشركات التخرجه و حدة عقود المصارف كـ : عقود ائتمانية

رقم العقد	تاريخ العقد	موضوع العقد	مبلغ العقد	كمية	تاريخ التسليم
١١٥	٢٠١٠/١٢/٣٠	بناء وتجميع وتسويق سيارات (كهربائية)	١٢٨٨٤٠٠٠٠٠٠	٤٠٠٠ سيارة	خمس سنوات من تاريخ اتمام الشحنة الاولى
٧٠	٢٠١٠/١١/١٥	بناء وتجميع وتسويق سيارات (جيبية)	١١٦٧٦٣٠٤٠٠٠	١١٨٠ سيارة	عشرة سنوات من تاريخ اتمام الشحنة الاولى
١٢	٢٠١١/٣/٢٢	بناء وتجميع وتسويق سيارات (كهربائية)	٤٤٦٦٥٠٠٠٠٠٠	٣٥٠٠ سيارة	عشرة سنوات من تاريخ اتمام الشحنة الاولى
٤٠	٢٠١١/٧/٢١	بناء وتجميع وتسويق سيارات (كهربائية)	١٨٤٧٦٠٠٠٠٠٠٠	١٠٠٠ سيارة	خمس سنوات من تاريخ اتمام الشحنة الاولى
١١٦	٢٠١٠/١١/٢٢	بناء وتجميع وتسويق السيارات (BYD)	٤٢٦٩١٠٠٠٠٠٠٠	٣٦٠٠٠ سيارة	عشرة سنوات من تاريخ اتمام الشحنة الاولى
١٠٩	٢٠١٠/١٢/١٤	بناء وتجميع وتسويق السيارات (البيجان)	٤٢٣٥٩٠٠٠٠٠٠٠	٣٦٠٠٠ سيارة	عشرة سنوات من تاريخ اتمام الشحنة الاولى
٢	٢٠١١/١٠/١٣	تجهيز شاحنات مختلف الاحجام	٣١٠٩٩٤٤٠٠٠	١٠٥ عجلة	خمس سنوات من تاريخ توقيع العقد
٦٩	٢٠١٠/٨/١٥	بناء وتجميع وتسويق السيارات (اشيري)	١١٢٩٩٩٠٠٠٠	٧٠٠٠٠ سيارة	عشرة سنوات من تاريخ اتمام الشحنة الاولى
١٠٧	٢٠١٠/١٢/١٩	بناء وتجميع وتسويق سيارات (اسييا)	١١٥٤٢٢٦٩٥٠٠٠٠	١٤٩١٠ سيارة	عشرة سنوات من تاريخ اتمام الشحنة الاولى
١٠٨	٢٠١٠/١٢/١٩	بناء وتجميع وتسويق سيارات (سمنلا)	١٠٠٥٢٩٨٣٦٠٠٠٠	٨١٨٢ سيارة	عشرة سنوات من تاريخ اتمام الشحنة الاولى
٢٧	٢٠١١/٤/٢٨	بناء وتجميع وتسويق عجلات تخصصية	١٨٩٤٥٣٤٠٣٥٠٠	١٠٩ عجلة	٣ شهور تبدأ من تاريخ توقيع العقد
٣٧	٢٠١١/٣/٢٧	بناء وتجميع وتسويق عجلات اطفال	١٤٣٥٠٠٠٠٠٠٠٠٠	٢٥ عجلة	٦ شهور من تاريخ توقيع العقد
٢	٢٠١١/٦/١٥	بناء وتجميع وتسويق السيارات رقم مختلف الانواع	٧٢٨٧٩٥٤٠٠٠٠٠	٤٠٠٠ سيارة	خمس سنوات من تاريخ اتمام الشحنة الاولى
١٠٤	٢٠١٠/١١/١٤	بناء وتجميع وتسويق عجلات تخصصية	٢٦٠٩٤٢٠٠٩١٦٠	٨٦ عجلة	عشرة سنوات من تاريخ اتمام الشحنة الاولى
١٠٢	٢٠١٠/١١/٢٧	بناء وتجميع وتسويق عجلات تخصصية	٢٨٩١٠٠٣٧٠٠٠٠	١١٢ عجلة	خمس سنوات من تاريخ اتمام الشحنة الاولى

منظم الكلف / حامد عبيد عباس

مسند صرف مخزن
71 - صرف
73 - تصحيح به
75 - تصحيح به
78 - نقل

التسويق
مسند صرف مخزني

№ 10911

وزارة الصناعة والمعادن
الشركة العامة لصناعة سيارات - الإسكندرية
التسويق - مخزن الإنتاج الجاهز
اسم المشتري

رقم قائمة البيع	مركز الكلفة	مركز العمل	رقم امر العمل	رقم الحساب	مخزن	تاريخ المستند	رقم المستند	رمز العملية	تاريخ الطلب	رقم الطلب	اسم المادة		ت
											الوحدة القياسية	الرقم الرمزي	
													1
													2
													3
													4
													5
													6
													7
													8
													9
													10

مراقبة المواد

المستلم

تأيد رئيس القسم الطاب

مأمور المخزن

مدير التسويق

سنة الأول - تاريخ التصديق
سنة الثاني - السنة
سنة الثالث - التظلم والتمهيد
سنة الرابع - الجهة المصدرة

3-8 البيانات الاستباقية

استنادا الى توقعات العائدات ومع توقع زيادة تطور الانتاج وفقا لمعطيات السوق ، من المتوقع ان هناك تحسنا في أداء التكاليف وبالتالي تناقص عبئ الرواتب ، والوصول الى نقطة التعادل البالغة .

الافتراضات الاساسية :

- زيادة الإيرادات المتحققة للشركة نتيجة الصعود بالإنتاج وزيادة المبيعات
 - انخفاض تكاليف المبيعات والتكاليف الادارية نتيجة زيادة فاعلية عمل ادارة التسويق واستخدام البرامج التسويقية الحديثة
- هناك طموح الى زيادة كفاءة المنتج وتحسين المظهر الخارجي مع ضمان الجودة الفعلية لتلبية حاجة المستهلك بأنواع جديدة ومختلفة من البطاريات لمنافسة المستورد ونصبح المصدر الوحيد لتجهيز البطاريات في العراق ، كما نأمل بتخفيض سعر المنتج للمرونة السعرية وزيادة المبيعات وفتح اسواق جديدة للبيع.
- ونسعى الى تسويق جميع المنتج من البطاريات والوصول الى تحقيق نسبة ربح تصل الى 25% من كلفة الانتاج.

4-8 معلومات المستثمرين

تمتلك الشركة قدرة كبيرة على النمو والاستثمار بتفعيل قانون (22) لسنة 1997 ، وكذلك القرار (162) لسنة 1996 (التصنيع للغير). وتمضي الشركة حاليا في عملية السعي للحصول على عقود شراكة طبقا للضوابط والتعليمات الصادرة من وزارة الصناعة والمعادن ، لمواكبة ومنافسة الاسواق المحلية والاسواق المجاورة بانتاج أكبر عدد من المنتجات
مصادر الاستثمار تشمل :

- الشركات الاقليمية
- الشركات متعددة الجنسيات
- مستثمرو الاسواق الناشئة